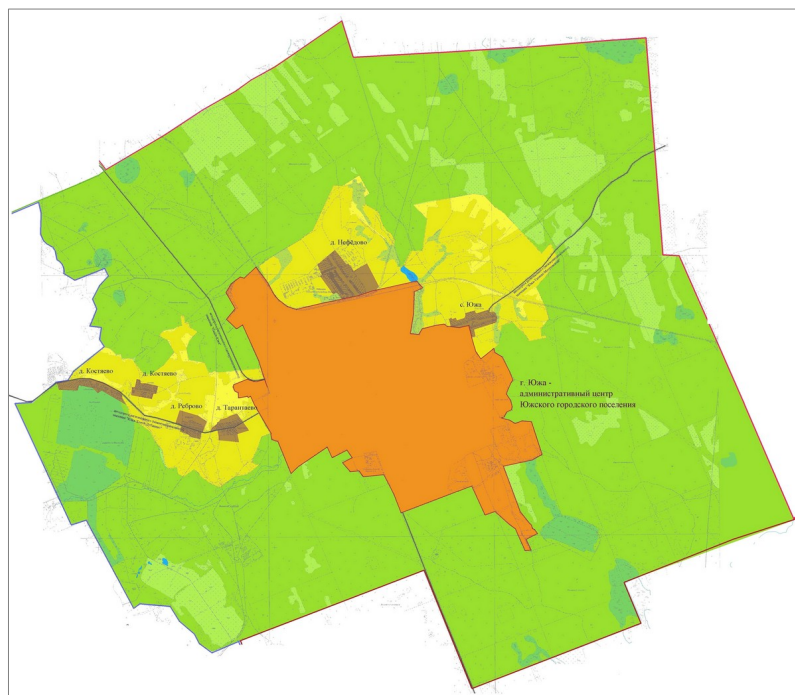


# **ГЕНЕРАЛЬНЫЙ ПЛАН**

## **ЮЖСКОГО ГОРОДСКОГО ПОСЕЛЕНИЯ ЮЖСКОГО МУНИЦИПАЛЬНОГО РАЙОНА ИВАНОВСКОЙ ОБЛАСТИ**

**ТОМ 2. ЧАСТЬ 1.**

**МАТЕРИАЛЫ ПО ОБОСНОВАНИЮ ГЕНЕРАЛЬНОГО ПЛАНА**



Южа, 2013 г.

**УТВЕРЖДЕН:**  
Решением Совета  
Южского городского поселения  
Южского муниципального района  
от 28.03.2013 г. № 18

# **ГЕНЕРАЛЬНЫЙ ПЛАН**

**ЮЖСКОГО ГОРОДСКОГО ПОСЕЛЕНИЯ  
ЮЖСКОГО МУНИЦИПАЛЬНОГО РАЙОНА  
ИВАНОВСКОЙ ОБЛАСТИ**

**ТОМ 2. ЧАСТЬ 1.**

**МАТЕРИАЛЫ ПО ОБОСНОВАНИЮ ГЕНЕРАЛЬНОГО ПЛАНА**

**Содержание материалов Генерального плана  
Южного городского поселения  
Южного муниципального района Ивановской области**

№ п/п	Наименование раздела	гриф		Примечание
<b>Том 1. Часть 1. «Положение о территориальном планировании»</b>				
1	Раздел 1. Сведения о видах, назначении и наименованиях планируемых для размещения объектов местного значения поселения, их основные характеристики, их местоположение (для объектов местного значения, не являющихся линейными объектами, указаны функциональные зоны), а также характеристики зон с особыми условиями использования территорий в случае, если установление таких зон требуется в связи с размещением данных объектов	НС		
2	Раздел 2. Параметры функциональных зон, а также сведения о планируемых для размещения в них объектах федерального значения, объектах регионального значения, объектах местного значения, за исключением линейных объектов.	НС		
<b>Том 1. Часть 2. «Графические материалы положения о территориальном планировании»</b>				
3	Карта (схема) 1	НС		Планируемые для размещения объекты местного значения поселения: электро- тепло- газо- и водоснабжение населения, водоотведение; автомобильные дороги местного значения; физическая культура и массовый спорт, иные объекты, в связи с решением вопросов местного значения поселения
4	Карта (схема) 2	НС		Границы населенных пунктов (в том числе границы образуемых населенных пунктов), входящих в состав поселения
5	Карта (схема) 3	НС		Границы и описание функциональных зон с указанием планируемых для размещения в них объектов федерального значения, объектов регионального значения, объектов местного значения (за исключением линейных объектов) и местоположения линейных объектов федерального значения, линейных объектов регионального значения, линейных объектов местного значения Особо охраняемые природные территории федерального, регионального, местного

				<p>значения;</p> <p>Территории объектов культурного наследия;</p> <p>Зоны с <u>особыми условиями</u> использования территорий;</p> <p>Иные объекты, <u>иные территории</u> и (или) зоны, которые оказали влияние на установление функциональных зон и (или) планируемое размещение объектов местного значения поселения, или объектов федерального значения, объектов регионального значения, объектов местного значения муниципального района.</p>
<b>Том 2. Часть 1. «Материалы по обоснованию Генерального плана»</b>				
6	Раздел 1. Сведения о планах и программах комплексного социально-экономического развития поселения (при их наличии), для реализации которых осуществляется создание объектов местного значения поселения	НС		
7	Раздел 2. Обоснование выбранного варианта размещения объектов местного значения поселения, на основе анализа использования территорий поселения, возможных направлений развития территории и прогнозируемых ограничений ее использования	НС		Комплексная оценка и информация об основных проблемах развития территории: система расселения и трудовые ресурсы, отраслевая специализация, сельское хозяйство, промышленность, жилищный фонд, культурно-бытовое обслуживание населения, транспортное и инженерное обеспечение
8	Раздел 3. Оценка возможного влияния планируемых для размещения объектов местного значения поселения на комплексное развитие территории	НС		
9	Раздел 4. Утвержденные документами территориального планирования Российской Федерации, документами территориального планирования Ивановской области сведения о видах, назначении и наименованиях планируемых для размещения на территориях поселения объектов федерального значения, объектов регионального значения, их основные характеристики, местоположение, характеристики зон с особыми условиями использования территорий в случае, если установление таких зон требуется в связи с размещением данных объектов, реквизиты указанных документов территориального планирования, а также обоснование выбранного варианта размещения данных объектов на основе анализа использования этих территорий, возможных направлений их развития и прогнозируемых ограничений их использования	НС		
10	Раздел 5. Утвержденные документом территориального планирования Южского муниципального района сведения о видах, назначении и наименованиях планируемых для размещения на территории поселения, входящего в состав Южского муниципального района, объектов местного значения муниципального района, их основные	НС		

	характеристики, местоположение, характеристики зон с особыми условиями использования территорий в случае, если установление таких зон требуется в связи с размещением данных объектов, реквизиты указанного документа территориального планирования, а также обоснование выбранного варианта размещения данных объектов на основе анализа использования этих территорий, возможных направлений их развития и прогнозируемых ограничений их использования			
11	Раздел 6. Перечень и характеристика основных факторов риска возникновения чрезвычайных ситуаций природного и техногенного характера	НС		Проектные мероприятия по минимизации ЧС природного и техногенного характера, их последствий с учетом ИТМ ГО, предупреждения ЧС и обеспечения пожарной безопасности, а также выявление территорий, возможности застройки и хозяйственного использования которых ограничены действием указанных факторов, обеспечение при территориальном планировании выполнения требований соответствующих технических регламентов и законодательства в области безопасности
12	Раздел 7. Перечень земельных участков, которые включаются в границы населенных пунктов, входящих в состав поселения или исключаются из их границ, с указанием категорий земель, к которым планируется отнести эти земельные участки, и целей их планируемого использования.			
<b>Том 2. Часть 2. «Графические материалы по обоснованию Генерального плана»</b>				
13	Карта (схема) 1	НС		Границы поселения; Границы существующих населенных пунктов, входящих в состав поселения
14	Карта (схема) 2	НС		Местоположение существующих и строящихся объектов местного значения поселения
15	Карта (схема) 3	НС		Территории, подверженные риску возникновения чрезвычайных ситуаций природного и техногенного характера

## Оглавление

Раздел 1. Сведения о планах и программах комплексного социально-экономического развития поселения, для реализации которых осуществляется создание объектов местного значения поселения.....	9
Раздел 2. Обоснование выбранного варианта размещения объектов местного значения поселения на основе анализа использования территорий поселения, возможных направлений развития территории и прогнозируемых ограничений ее использования.....	9
2.1. Анализ использования территории Южского городского поселения, возможных направлений развития территории.....	9
2.1.1.Административно-территориальное устройство.....	9
2.1.2. Объекты местного значения поселения, расположенные на территории Южского городского поселения.....	10
2.1.3.Население и демография. Динамика численности населения.....	28
2.1.4. Механическое движение или территориальные перемещения отдельных лиц.....	30
2.1.5. Расчет перспективной численности населения.....	30
2.2. Возможные сценарии развития Южского городского поселения.....	34
2.3. Приоритетные направления деятельности для обеспечения экономической стабильности Южского городского поселения.....	34
2.4. Обоснование выбранного варианта размещения объектов местного значения поселения, на основе анализа использования территорий поселения.....	36
2.4.1. Жилищный фонд и жилищное строительство.....	36
2.4.2. Учреждения физической культуры и спорта.....	38
2.4.4. Развитие социально-культурных объектов и учреждений культуры, обеспечение жителей поселения услугами организаций культуры.....	39
2.4.5. Объекты торговли, общественного питания и бытового обслуживания. Обеспеченность населения предприятиями торговли, общественного питания и бытового обслуживания. Предложения по обеспечению территории поселения объектами торговли, общественного питания и бытового обслуживания.....	39
2.4.6. Расширение спектра отраслей производства как одной из основ местного хозяйствования .....	43

2.4.7. Сохранение и рациональное использование исторического и культурного наследия.....	44
2.4.8. Туристская инфраструктура и инфраструктура отдыха.....	45
2.4.9. Совершенствование транспортного каркаса территории.....	50
2.4.10. Водоснабжение и водоотведение.....	53
2.4.11. Газоснабжение, теплоснабжение, электроснабжение, сети связи.....	57
2.4.12. Санитарная очистка территории. Благоустройство. Обоснование предложений по санитарной очистке, благоустройству территории.....	59
2.4.13. Инженерная подготовка территории.....	61
2.4.14. Нормативное правовое обеспечение реализации Генерального плана.....	63
2.4.15. Эколого-градостроительные мероприятия.....	66

Раздел 3. Оценка возможного влияния планируемых для размещения объектов местного значения поселения на комплексное развитие территории.....	67
---	----

Раздел 4. Утвержденные документами территориального планирования Российской Федерации, документами территориального планирования Ивановской области сведения о видах, назначении и наименованиях планируемых для размещения на территориях поселения объектов федерального значения, объектов регионального значения, их основные характеристики, местоположение, характеристики зон с особыми условиями использования территорий в случае, если установление таких зон требуется в связи с размещением данных объектов, реквизиты указанных документов территориального планирования, а также обоснование выбранного варианта размещения данных объектов на основе анализа использования этих территорий, возможных направлений их развития и прогнозируемых ограничений их использования.....	68
---	----

Раздел 5. Утвержденные документом территориального планирования Южского муниципального района сведения о видах, назначении и наименованиях планируемых для размещения на территории поселения, входящего в состав Южского муниципального района, объектов местного значения муниципального района, их основные характеристики, местоположение, характеристики зон с особыми условиями использования территорий в случае, если установление таких зон требуется в связи с размещением данных объектов, реквизиты указанного документа территориального планирования, а также обоснование выбранного варианта размещения данных объектов на основе анализа использования этих территорий, возможных направлений их развития и прогнозируемых	
--	--

ограничений их использования.....	68
-----------------------------------	----

Раздел 6. Перечень и характеристика основных факторов риска возникновения чрезвычайных ситуаций природного и техногенного характера.....	69
--	----

6.1. Общая оценка факторов риска возникновения чрезвычайных ситуаций природного и техногенного характера.....	69
---	----

6.1.1. Анализ факторов риска возникновения ЧС природного и техногенного характера с учётом влияния на них факторов риска ЧС военного, биолого-социального характера и иных угроз.....	62
---	----

6.2. Выводы из оценки факторов риска ЧС природного и техногенного характера и воздействия их последствий на территорию поселения, проектные обоснования минимизации их последствий с учётом инженерно-технических мероприятий гражданской обороны, предупреждения чрезвычайных ситуаций и обеспечения пожарной безопасности.....	69
--	----

6.2.1 При авариях на потенциально опасных объектах, в том числе авариях на транспорте.....	69
--	----

6.2.2 При воздействии поражающих факторов источников природных чрезвычайных ситуаций (опасные геологические процессы, опасные гидрологические явления и процессы, опасные метеорологические явления и процессы, природные пожары).....	87
--	----

6.2.3 При наложении поражающих факторов военных чрезвычайных ситуаций, в том числе зон возможной опасности предусмотренных СНиП 2.01.51-90.....	91
---	----

6.2.4 При развитии застройки территории и размещения объектов капитального строительства.....	92
---	----

6.2.5 При развитии транспортной и инженерной инфраструктур.....	94
---	----

6.2.6 При проведении эвакуационных мероприятий в чрезвычайных ситуациях.....	96
--	----

6.2.7 При развитии сил и средств ликвидации чрезвычайных ситуаций, мониторинга и прогнозирования чрезвычайных ситуаций и организации мероприятий первоочередного жизнеобеспечения пострадавшего населения.....	96
--	----

6.3. Перечень мероприятий по обеспечению пожарной безопасности.....	99
---	----

Раздел 7. Перечень земельных участков, которые включаются в границы населенных пунктов, входящих в состав поселения или исключаются из их границ, с указанием категорий земель, к которым планируется отнести эти земельные участки, и целей их планируемого использования.....	98
---	----



## **Раздел 1. Сведения о планах и программах комплексного социально-экономического развития поселения, для реализации которых осуществляется создание объектов местного значения поселения**

В Южском городском поселении Южского муниципального района (далее – Южское городское поселение, городское поселение, поселение), отсутствуют планы и программы комплексного социально-экономического развития поселения, для реализации которых должно осуществляться создание объектов местного значения поселения. Градостроительные решения Генерального плана, после его утверждения, могут быть использованы в качестве основы для формирования муниципальных программ инвестиционного освоения территории поселения, по направлениям: жилищная сфера, производственный комплекс, социальная сфера, туризм, транспортная инфраструктура, инженерное обеспечение, благоустройство и озеленение, инженерная подготовка территорий, охрана окружающей среды, мероприятия в области гражданской обороны, защиты населения и территорий от чрезвычайных ситуаций природного и техногенного характера с учетом расчетного срока, на который утверждается Генеральный план.

## **Раздел 2. Обоснование выбранного варианта размещения объектов местного значения поселения на основе анализа использования территорий поселения, возможных направлений развития территории и прогнозируемых ограничений ее использования**

### **2.1. Анализ использования территории Южского городского поселения, возможных направлений развития территории**

#### **2.1.1.Административно-территориальное устройство**

В 19-20 веках Южа представляла собой яркий пример преобразования старинного вотчинного села в фабричный поселок. Это редкий по композиционной целостности градостроительный комплекс, соединивший вокруг рукотворного озера Вазаль промышленную, жилую и усадьбную зоны. Южа – один из самых впечатляющих примеров реализации идеи города - сада и комплексного решения социальных проблем в условиях дореволюционной России.

Построенная купцом И.Протасьевым крупная бумагопрядильная фабрика, купленная в 1865 году А. Балиным, существует и в настоящее время. В отдельные периоды деятельности предприятия численность работающих достигала 8000 человек. К сожалению, в связи с общим упадком в текстильной промышленности и мировым экономическим кризисом предприятие утратило статус градообразующего, но по прежнему оказывает сильное влияние на социально-экономическую ситуацию в городе и его пригородной зоне.

Первое упоминание о Юже в летописях приходится на 1577 год, статус города Юже присвоен в 1925 году. Существующее Южское городское поселение

образовано в соответствии с Законом Ивановской области № 53-ОЗ от 24.02.2005 г. «О городском и сельских поселениях в Южском муниципальном районе». В Южское городское поселение входят 6 населенных пунктов.

В составе поселения находятся - г. Южа, с. Южа, д. Нефёдово, д. Тарантаево, д. Реброво, д. Костяево. Деревня Костяево состоит из двух территориально не связанных населенных территорий.

Суммарная площадь населенных пунктов – 1 511,1238 га.

Поселение находится в некотором удалении от крупных социально-культурных центров, что усложняет транспортную доступность. Расстояние до областного центра – г. Иваново, связь с которым осуществляется только автомобильным транспортом, - 100 км. Железнодорожное сообщение отсутствует. Ближайшая железнодорожная станция находится в г. Шуя на расстоянии 60 км. Отсутствие благоустроенных дорог, связывающих поселение с областным центром и другими регионами, создает определенные проблемы в развитии.

На западе и юго-западе Южское городское поселение граничит с Холуйским сельским поселением (протяженность границы – 12,4 км.), на юге и юго-востоке – с Мостовским сельским поселением (протяженность границы – 12,6 км.), на западе – с Хотимльским сельским поселением (протяженность границы – 1,3 км.), на севере и северо-востоке – с Мугреево-Никольским сельским поселением (протяженность границы – 19,7 км.). Общая протяженность границ поселения – 46 км.

Административный центр поселения – г. Южа, который является и административным центром всего Южского муниципального района.

Общая площадь Южского городского поселения – **10 421,3 га.**

### **2.1.2. Объекты местного значения, расположенные на территории Южского городского поселения.**

Содержание разделов и карт (схем) Генерального плана поселения тесно связано с полномочиями органов муниципальной власти соответствующего уровня.

Согласно Постановления Правительства Российской Федерации от 14.12.2018 г. № 1522 «О создании территории опережающего социально-экономического развития «Южа»» территория муниципального образования Южское городское поселение Южского муниципального района Ивановской области является территорией опережающего социально-экономического развития.

Правовой режим территорий опережающего социально-экономического развития в Российской Федерации, меры государственной поддержки и порядок осуществления деятельности на таких территориях определяет Федеральный закон от 29.12.2014 г. № 473-ФЗ «О территориях опережающего социально-экономического развития в Российской Федерации».

## **Промышленность**

Экономика Южского городского поселения характеризуется традиционными для городского поселения отраслями: обрабатывающие производства, переработка полезных ископаемых, торговля. По типу собственности промышленные предприятия являются частными.

Более ста сорока лет градообразующим предприятием города Южи является Южская прядельно-ткацкая фабрика. Предприятие специализировалось на выпуске хлопчато-бумажной пряжи, суровых тканей и ваты. В результате приватизации предприятия было образовано акционерное общество. В дальнейшем неоднократно предприятие меняло организационно-правовую форму, реорганизовывалось, менялись собственники предприятия. В начале 2000-х годов на предприятии было открыто отделочное производство по отделке суровых тканей. Предприятие стало осуществлять полный технологический цикл по выпуску суровых тканей.

В настоящее время градообразующими для городского поселения является группа предприятий, объединенных общим технологическим циклом:

- ООО «Мануфактура Балина»
- ООО «Управснабсбыт»
- ООО «Паритет»
- ООО «ОГМ»
- ООО «Ферротекс»
- ООО «ЮПТФ»

Также крупными для поселения являются: ОАО «Южский хлебокомбинат», ЗАО «Южский молочный завод».

Лёгкую промышленность представляют предприятия текстильной отрасли, ЗАО «Новость» и ряд других предприятий.

До 2009 года легкая промышленность занимала доминирующее положение среди отраслей экономики поселения по объему выпуска продукции и по обеспечению занятости населения. Негативные последствия финансового кризиса отразились на снижении в 2009-2010 годах темпов работы предприятий легкой промышленности, а особенно это сказалось на предприятии текстильной

отрасли. Такая ситуация сложилась за счет приостановления производственной деятельности из-за отсутствия финансовых средств на приобретение сырья на предприятии ООО «Мануфактура Балина». Начиная с октября 2010 года текстильное предприятие вновь возобновило работу, в настоящее время запущено прядильное производство на предприятии ООО «Ю-текс», где трудится около 100 человек.

### **Объекты физкультуры и спорта**

К нормируемым учреждениям физкультуры и спорта относятся стадион и спортзал, как правило, совмещенные со школьными (повседневное обслуживание), бассейн – периодическое обслуживание. В Южском городском поселении на территории г. Южа располагаются:

- муниципальное образовательное учреждение дополнительного образования детей «Детский оздоровительно-образовательный центр» МБУ ДОД «ДООЦ»
- спортзалы и спортивно-игровые площадки на территории школ.

### **Библиотечное обслуживание населения, организации досуга и обеспечения жителей поселения услугами организаций культуры, музеи поселения.**

К нормируемым учреждениям культуры и искусства относятся учреждения клубного типа с киноустановками и филиалы библиотек - повседневный уровень, к периодическому уровню относятся библиотеки и дома культуры, включающие в себя и функции повседневного обслуживания.

В поселении функционируют:

- муниципальное бюджетное образовательное учреждение дополнительного образования детей «Детско-юношеский центр» МБУ ДОД «ДЮОЦ»;
- муниципальное бюджетное образовательное учреждение дополнительного образования детей «Южская детская школа искусств» МБУ ДОД «Южская ДШИ»;
- муниципальное бюджетное учреждение «Южская районная централизованная клубная система» МБУ «Южская РЦКС» - районный Дом культуры;
- муниципальное бюджетное учреждение «Южский Дом ремёсел» МБУ «Южский дом ремёсел»;
- нефёдовский сельский дом культуры;
- муниципальное учреждение культуры «Южская межпоселенческая центральная библиотека» МУК «Южская МЦБ»;

- детский библиотечный отдел МУК «Южская МЦБ» - музей им. И.В. Ганабина.

### **Объекты торговли, общественного питания, бытового обслуживания.**

На данный вид общественного обслуживания нормы расчета даются в СНиПе 2.07.01-89\* «Градостроительство. Планировка и застройка городских и сельских поселений», а также в Нормативах градостроительного проектирования Ивановской области, утвержденных постановлением Правительства Ивановской области от 6 ноября 2009 г. N 313-п.

На сегодняшний день в структуре этих предприятий на территории Южского городского поселения, за исключением городского кладбища практически не осталось муниципальной собственности. И в будущем предполагается, что они будут развиваться на основе частных предприятий.

В поселении осуществляют деятельность в области оказания услуг торговли и обслуживания как юридические лица, так и индивидуальные предприниматели, которые играют важную роль в экономике Южского городского поселения, обеспечивая население необходимыми товарами и услугами. В сфере потребительского рынка Южского городского поселения действуют не менее 60 магазинов продовольственных, непродовольственных, а также магазинов смешанного ассортимента. На территории Южского городского поселения функционирует одна постоянно действующая ярмарка выходного дня. Услуги общественного питания общедоступной сети оказывают 3 предприятия, расположенные в г. Южа.

Сфера услуг общественного питания остается слаборазвитой в качественном плане: не освоена ниша таких предприятий общественного питания, как кафе, в том числе специализированные детские, специализированные заведения быстрого питания, охраняемые автостоянки, банно-прачечные комбинаты, поэтому данные направления по-прежнему можно расценивать как довольно перспективные.

В поселении действуют более 30 объектов по оказанию бытовых услуг населению.

Среди бытовых услуг наибольший удельный вес занимают: техническое обслуживание и ремонт транспортных средств, машин и оборудования - 15,8%, техническое обслуживание и ремонт бытовой радиотехники - 9,8%, ритуальные услуги - 17,0%, ремонт жилья - 3,4%.

Услуги бани и прачечной в поселении оказывает МУП «КомплексСервис» в составе одного объекта – городской бани в г. Южа.

### **Объекты связи**

В настоящее время населению Южского городского поселения предоставляются следующие основные виды телекоммуникационных услуг:

- телефонная фиксированная (стационарная) связь;
- услуги сети сотовой подвижной связи;
- почтовая связь, телерадиовещание, радиотелефонная связь.

Наименования организаций, предоставляющих услуги мобильной связи: ОАО «Мобильные ТелеСистемы», «Билайн», «Мегафон».

Наименование организации, предоставляющей услуги доступа в Интернет: Южа-Телеком Ивановского филиала. Основным оператором по оказанию услуг почтовой связи является Управление федеральной почтовой связи Ивановской области (УФПС).

### **Жилищный фонд и жилищное строительство**

Согласно статистической отчетности за 2008-2010 годы жилищный фонд Южского городского поселения распределяется согласно данных представленных в следующей таблице:

Таблица №1

№ п/п	Наименование показателя	Ед. изм.	Информация по годам		
			2008	2009	2010
1.	Общее количество жилых зданий	ед.	3430	3465	3498
2.	Общая площадь жилых помещений	тыс. кв.м	332,7	334,2	335,6
3.	Количество многоквартирных домов	ед.	257	257	257
4.	Общая площадь жилых помещений в многоквартирных домах	тыс. кв.м	165,8	165,8	165,8
5.	Количество индивидуальных жилых домов	ед.	3173	3208	3241
6.	Общая площадь жилых помещений в индивидуальных жилых домах	тыс. кв.м	166,9	168,4	169,8

Многоквартирный жилищный фонд в поселении в основном представляет собой 2-5 этажные строения каменного, панельного, деревянного и смешанного типа 1920-1980 годов постройки. Среднестатистический удельный вес общей площади жилых помещений в многоквартирных домах составляет 40% от общей площади жилищного фонда района.

Согласно статистическим данным доля ветхого жилья в общей площади жилого фонда составляет 3,8%. К 2013 году данный показатель планируется довести до 3,7% за счет привлечения средств бюджета поселения, средств Фонда содействия реформированию жилищно-коммунального хозяйства и средств населения на проведение ремонтных работ.

Показатели по строительству жилья в Южском городском поселении

приведены в таблице. Приведенные данные представляют собой совокупность жилых домов введенных в эксплуатацию по разрешению на строительство согласно Градостроительному кодексу РФ.

Следует отметить, что в Южском городском поселении плановое строительство муниципального жилья отсутствует. Строительство нового жилья осуществляется индивидуальными застройщиками за счёт собственных средств и с привлечением механизмов субсидирования, ипотечного кредитования. Доля вводимого жилья очень незначительна.

Строительство жилья в Южском городском поселении показано в таблице:

Таблица №2

№ п/п	Наименование показателя	Ед. изм.	Информация по годам				
			2008	2009	2010	2011	2012
1.	Ввод в действие общей площади жилья	тыс. кв.м	1,0	1,5	0,5	1,2	0,8

Обновление многоквартирного жилищного фонда осуществляется путем капитального и текущего ремонта. Большой объем работ по капитальному ремонту жилых домов проведен в Южском городском поселении в 2008 году. При поддержке Фонда содействия реформированию жилищно-коммунального хозяйства отремонтировано 19 многоквартирных жилых домов общей площадью 35,63 тыс. кв.м. В результате проведенной работы свои жилищные условия улучшили 1940 человек.

Уровень благоустройства жилищного фонда в поселении выше средних показателей по Южскому муниципальному району.

Анализируя среднегодовые темпы строительства и ввода жилья, можно сделать выводы о том, что низкий уровень жилищного строительства связан, прежде всего, с экономической ситуацией, спадом производства, высоким уровнем безработицы, и, как следствие, оттоком населения в крупные города для постоянного проживания.

Кроме того, на низкий уровень жилищного строительства влияет и отсутствие в поселении жилищных программ, направленных на освоение территорий, обеспечение участков строительства необходимой инфраструктурой, строительства муниципального жилья.

## **Инженерная инфраструктура**

### **1. Энергоснабжение**

В Южском городском поселении централизованное электроснабжение населения и организаций осуществляет ООО «Энергосбытовая компания Гарант» и ООО «Ивановоэнергосбыт». Расчёты с потребителями проводятся с учетом показателей индивидуальных и общедомовых счетчиков (при наличии).

Обеспеченность объектов индивидуальными приборами учета электроэнергии -100%.

Энергоснабжение жилого фонда и предприятий поселения осуществляется от районной ПС 110/35/6 кВ Ивановской сетевой системы, расположенной в г. Южа. ПС связана с ВЛ 110 кВ с ПС Шуя Ивановской энергосистемы и через ПС Никольская с Нижегородской Энергосистемой. В 2012 г. полезный отпуск электроэнергии по потребителям составил 34318,972 кВт/час.

## **2. Теплоснабжение**

Южское городское поселение в деятельности по развитию коммунальной системы теплоснабжения руководствуется «Схемой теплоснабжения г.Южа Ивановской области до 2015г» . Документ разработан в 2006 г. ОГУП Проектный институт «Гипрокоммунэнерго».

Тепловая энергия используется в поселении в основном для целей отопления г. Южа и обеспечения горячего водоснабжения отдельных жилых многоквартирных домов города. К центральному теплоснабжению подключен жилищный фонд общей площадью 103535 кв.м, Число граждан пользующихся услугой теплоснабжения на цели отопления- 4745 чел., горячим водоснабжением - 443 чел.

Присоединение местных систем отопления потребителей к тепловым сетям непосредственное.

Теплоснабжение г. Южи осуществляет предприятие ООО «Объединенные котельные».

Теплоснабжение г.Южа осуществляется от трех котельных.

Наиболее крупный теплоисточник - котельная №1 построена в 1911 году, имеет 4 паровых котла ДКВР-10/13, год ввода 1976. Фактическая располагающая мощность котлов 5,78-6,37 Гкал/час. Вид топлива основной – природный газ, резервный – мазут. Среднесуточный расход газа каждым котлом 12216-13128 куб.м. Время вывода на рабочий режим - 35мин.

Котельная №2 имеет 5 водогрейных котлов «Факел - Г», год ввода 1992. Фактическая располагающая мощность котлов 0,603-0,794 Гкал/час. Вид топлива основной – природный газ, резервный отсутствует. Среднесуточный расход газа каждым котлом 1584-2016 куб.м. Время вывода на рабочий режим -35 мин.

Котельная №3 имеет 3 паровых котла Е -1/9, год ввода 1994. Фактическая располагающая мощность котлов 0,611-0,637 Гкал/час. Вид топлива основной - природный газ, резервный отсутствует. Среднесуточный расход газа каждым котлом 1614-1668 куб.м. Время вывода на рабочий режим 35 мин.

Суммарная мощность источников теплоснабжения 30,1 Гкал/час.



Использование мощности котельной №1 составляет -30%, котельной №3 - 50,0%. Котельная №2 в настоящее время не эксплуатируется.

Зоны действия источников ресурса напрямую зависят от расположения котельных. Котельная №1 снабжает тепловой энергией центральную, восточную, южную части города и обеспечивает отпуск 95% тепловой энергии от общего объема отпускаемой теплоэнергии. Котельная №3 обслуживает микрорайон «Сельхозтехника» в западной части города и обеспечивает отпуск 5% тепловой энергии от общего объема отпускаемой теплоэнергии. Котельная №2 в настоящее время находится в резерве. Дефицита в теплоснабжении по зонам действия источников город не испытывает.

Протяженность тепловых сетей 14,646 км. в двухтрубном исчислении. Обслуживает тепловые сети ООО «Водосети».

Надежность коммунальной системы теплоснабжения характеризуется по итогам 2012 г. следующими показателями: аварийность системы -0.48 ед/км.

Фактический срок службы котлов котельной №1 превысил нормативный, износ котлов-100%. Износ котлов котельной №2 -60%, котельной №3- 70%. Удельный вес тепловых сетей, нуждающихся в замене - 80%.

Тепловая энергия, отпускается потребителям в соответствии с температурным графиком, утвержденным администрацией Южского городского поселения. На выходе источника теплоснабжения установлен тепловой счетчик, который контролирует объем выпуска тепловой энергии в Гкал, объем пропущенной воды, температуру воды.

Деятельность источников теплоснабжения не оказывает отрицательного влияния на окружающую среду. Выбросы загрязняющих веществ в атмосферу и фактический размер образования отходов находятся в пределах нормы.

Технические и технологические проблемы в системе теплоснабжения:

- сверхнормативные потери ресурса при транспортировке;
- срок эксплуатации оборудования котельных и тепловых сетей превышает расчетный;
- неудовлетворительное состояние центрального газохода и кровли в котельной №1;
- подача горячей воды осуществляется только в отопительный период; Закрытая система горячего водоснабжения не позволяет проводить ремонтные работы в летний период без отключения горячего водоснабжения;
- требуются замена теплообменников, сетевых насосов с частотно-регулирующим приводом.

### **3. Газоснабжение**

Централизованное газоснабжение Южского городского поселения природным газом обеспечивает ООО «Газпром межрегионгаз Иваново». Подача природного газа в поселение осуществляется по газопроводу-отводу «Палех-Южа» магистрального газопровода «Саратов-Горький-Череповец». Источником газоснабжения поселения является АГРС -10 Южа (введена в строй в 1991 году).

На территории Южского городского поселения реализуется традиционная схема газоснабжения сетевым природным газом, включающая газопроводы низкого давления в населенных пунктах, дворовые и внутренние газопроводы. Система сетевого газоснабжения действует в г.Южа, д.Нефедово, с. Южа, д.Реброво, д.Тарантаево. Объем реализованного природного газа потребителям Южского городского поселения составил в 2012 году 14993,758 тыс. м<sup>3</sup>., в том числе объем реализованного природного газа, счета за который выставлены по показаниям приборов учета составил 13656,773 тыс.м<sup>3</sup> (91,08%).

В поселении присутствует децентрализованное снабжение населения газом в баллонах (ООО «Иваново СГ-Сервис»).

Основная проблема системы газообеспечения, которую необходимо решать на уровне Южского городского поселения: замена большей части внутренних газопроводов, относящихся к общему имуществу многоквартирных домов.

Перспективы развития систем газоснабжения в поселении связаны с реализацией региональных стратегических программ и в данном проекте не рассматриваются.

#### **4. Водоснабжение**

В настоящее время для водоснабжения населенных пунктов в поселении используются подземные артезианские воды клязьминско-ассельского, днепровско-московского и четвертичного водоносных горизонтов.

Подземные воды характеризуются общей жесткостью от 7 до 11 мгэкв/л, повышенным содержанием железа - в среднем от 0,62 до 0,9 мг/л, при норме 0,3 мг/л. Вредные и токсичные микрокомпоненты отсутствуют.

Для водоснабжения населенных пунктов в поселении используются подземные артезианские воды клязьминско-ассельского, днепровско-московского и четвертичного водоносных горизонтов. В городском поселении для осуществления водозабора имеются 14 скважин, в том числе в г. Южа - 11 скважин, в д. Реброво -1 скважина, в д. Нефедово – 2 скважины. В г. Южа - 3 скважины находятся в резерве. Дебит скважин 7,2 -36,0 м<sup>3</sup>/час. Статический уровень: 15-22,5м, динамический уровень: 16-33,2м. Глубина скважин 34-105м. Период постройки скважин: 1952-1989гг. Число насосных станций 1 подъема - 14 с установленной производственной мощностью 4,85 т.м<sup>3</sup> /сут., число насосных станций 2 и 3 подъема -1 с установленной производственной мощностью - 5,86 тыс.кбм./сут. Установленная производственная мощность

водопровода 4,7 тыс.кбм./сут. или 1716 тыс.кбм./год. В настоящее время завершается работа по созданию объединенной кольцевой сети в г.Южа, с. Южа, д. Нефедово.

Протяженность сетей водоснабжения составляет 46,54 км.

Централизованное водоснабжение населенных пунктов в Южском городском поселении осуществляется по локальным водопроводным сетям в г. Южа, с. Южа, д. Нефедово, д. Реброво от артезианских скважин, число водопроводов-5. Водопроводные сети проложены из стальных, чугунных, без внутреннего антикоррозионного покрытия и полиэтиленовых труб диаметром 150-50 мм на глубине 1,5-2,5 м. Часть сетей новые, часть проложены 25-35 лет назад. Участки старых сетей, по мере выхода из строя, заменяются на новые. Эти работы ведутся бессистемно, лишь при авариях или прорывах. В процессе эксплуатации стальные трубопроводы подвергаются внутренней и внешней коррозии, вследствие чего снижаются прочностные характеристики труб, нарушается их герметичность, уменьшалась площадь живого сечения из-за коррозионных отложений и как следствие увеличивается расход электроэнергии на подачу воды. Водопроводные сети требуют санации (бестраншейного метода ремонта) или замены на трубы с высокими антикоррозионными свойствами.

В частном секторе г. Южа, с. Южа, д. Нефедово, д. Реброво снабжение холодной водой происходит через водоразборные колонки (135 ед). Население д. Костяево, д. Тарантаево и некоторая часть индивидуальных жилых домов г. Южа используют источники нецентрализованного водоснабжения - шахтные колодцы (97 ед.) для обеспечения холодной водой.

Дефицита в водоснабжении поселение не испытывает.

Система водоснабжения работает достаточно надежно, безаварийно. В 2012 г. аварий на сетях не было. Износ сетей водоснабжения в настоящее время составляет 86% . Продолжительность (бесперебойность) поставки услуги 24 час/день. В случае полного отказа системы без услуги окажутся 9002 человека, при аварийной ситуации на сетях водоснабжения услугой не будет обеспечено до 50% населения, подключенного к водопроводным сетям.

В поселении органами санитарно-эпидемиологического надзора проводится регулярный контроль качества получаемой потребителями воды. Качество питьевой воды, в основном, соответствует установленным требованиям. Подземные воды характеризуются общей жесткостью от 7 до 11 мгэкв/л, повышенным содержанием железа - в среднем от 0,62 до 0,9 мг/л, при норме 0,3 мг/л. Вредные и токсичные микрокомпоненты отсутствуют. В 2012 году на артскважине № 1 введена станция обезжелезивания воды. В результате проведенных мероприятий содержание железа в воде значительно уменьшилось и доведено до 0,1 мг/л.

Существующая система водоснабжения не оказывает отрицательного воздействия на окружающую среду. Выбросы вредных веществ в окружающую атмосферу и фактическое образование отходов соответствуют установленным нормативам.

Основные технические и технологические проблемы системы водоснабжения:

- высокий износ водопроводных сетей и водозаборных сооружений;
- отсутствие резервных скважин;
- отсутствие утвержденных зон санитарной охраны скважин;
- отсутствие проектов развития и модернизации системы водоснабжения.

## **5. Водоотведение**

В Южском городском поселении прием и очистку сточных вод проводит ООО «Эко-Транс», имеющее в собственности самотечный канализационный коллектор, станцию перекачки, очистные сооружения.

Система водоотведения включает: самотечный канализационный коллектор диаметром 500 мм; канализационную насосную станцию, установленной мощностью 1600 м<sup>3</sup>/час; напорные канализационные водоводы диаметром 200мм и 250мм общей протяженностью 2598 м. К самотечному коллектору в трех точках подключена самотечная городская канализационная сеть, которая эксплуатируется ООО «Водосети». В настоящее время очистные сооружения загружены не полностью в связи с малыми мощностями прядильно-ткацкой фабрики.

Одиночное протяжение главного коллектора 4,8 км. Общая протяженность канализационных сетей составляет 19,15 км. Общее количество колодцев на сетях – 64 шт.

Установленная пропускная способность очистных сооружений 2,7 тыс.м<sup>3</sup>/сут. или 985,5 тыс.м<sup>3</sup>/год. В 2012году пропущено сточных вод 256тыс.м<sup>3</sup>, в том числе: - от населения 203 тыс.м<sup>3</sup>,

- от бюджетных организаций 27 тыс.м<sup>3</sup>,
- от промышленных предприятий 2 тыс. м<sup>3</sup>,
- от прочих организаций 24 тыс.м<sup>3</sup>.

Зона действия услуги водоотведения распространяется на центральную часть г.Южа. Бытовые стоки от части многоквартирной жилой застройки г.Южа сбрасываются в ручей Пионерка без очистки. В неблагоустроенном жилищном фонде г.Южа и сельских населенных пунктах стоки сливаются в приобъектные септики.

Эффективность очистки сточных вод составляет 20-45% от проектной

мощности из-за несовершенства и износа основного технологического оборудования.

Спроектированные свыше 30-ти лет назад (в 1991 году без станции доочистки) и недостроенные очистные сооружения в г. Южа не в состоянии обеспечить необходимую очистку подаваемых стоков. Сточные воды не проходят стадии обеззараживания и доочистки. Станция доочистки стоков, прошедших только механическую и биологическую очистку, до настоящего времени не построена. Иловые площадки полностью загружены минерализованными осадками. Требуется замена аэраторов в аэротенках.

Изношенность сетей составляет в среднем 80 %.

Характеристики канализационных сетей представлены в таблице:

Таблица №3

№ п/ п	Канализационные сети									Кол- во колод цев	Кол-во заменен- ных трубопро- водов, км
	Коллекторы			Уличная канализационная сеть			Внутриквартальная и внутридомовая сеть				
	Д,м м	Протя- жен- ность, м	Износ , %	Д,м м	Протя- жен- ность, м	Износ, %	Д,м м	Протя- жен- ность, м	Износ, %		
1	2	3	4	5	6	7	8	9	10	11	12
1	500	2193	80	-	-	-	-	-	-	60	-
2	200	1289,5	80	-	-	-	-	-	-	2	0,011
3	250	1308.5	80	-	-	-	-	-	-	2	0.011

Характеристики очистных сооружений канализации

Таблица №4

№ п/п	Наименование	Кол-во, шт	Установленное оборудование	Износ, %
1	2	3	4	5
1	Приемная камера	1	-	50
2	Здание решеток	1	Решетки РММВ-1000 -2 шт Дробилка – 1шт	60 60
3	Песколовка	2	-	50
4	Водоизмерительный лоток	1	-	80
5	Распределительная камера	1	-	50
6	Первичные отстойники	2	-	50
7	Аэротенки	2	-	50
8	Вторичные отстойники	2	-	50
9	Минерализаторы	2	-	50
10	Контактные резервуары	2	-	30
11	Производственный корпус	1	Насосы технологические СД-160/45-3 шт Воздухоловка ТВ 42-1,4-1 шт Газодувка 1 А32-50-6А-2 шт	70 50 80
12	Хлораторная	1	Хлораторы ЛОНИИ – 100 -2 шт	5
13	Насосная бытовых стоков	1	Насос СДВ-80-1 шт	5

14	Иловая насосная	1	Насос СДВ-80-1 шт	5
15	Хим.лаборатория	1	Вентиляторы – 6 шт	10
16	Камера опорожнения емкостей	1	-	20
17	Иловые площадки	4	-	20
18	Песковые площадки	2	-	80
19	Арт.скважина	1	Насос ЭЦВ 6-6,3-80 – 1 шт	70
20	Башня Рожновского	1	Бак емкостью 25 кубм	80
21	Котельная	1	Котел Универсал 6М-4 шт	80
			Насос циркуляционный – 2 шт	70
			Насос гор. Водоснабжения – 2 шт	70
			Теплообменник – 1 шт	80
			Дымосос – 1 шт	80
			Циклон – 1 шт	80
			Вентиляторы – 3 шт	80
			Насос подпитки – 2 шт	70
22	Трансформаторная подстанция	1	Трансформаторы – 2 шт	5

По данным лабораторных анализов лаборатории контролирующего органа (ЦЛАТИ) ОСК очистные сооружения работают недостаточно эффективно.

### **Транспортная инфраструктура. Улично-дорожная сеть и пассажирский транспорт**

В полномочия органов местного самоуправления поселения входят вопросы содержания и строительства автомобильных дорог общего пользования местного значения поселения, мостов и иных транспортных инженерных сооружений в границах населенных пунктов, а также предоставления транспортных услуг населению и организация транспортного обслуживания.

По территории населенных пунктов поселения проходит 131 автодорога общего пользования местного значения поселения, образуя улично-дорожную сеть.

#### **Перечень автомобильных дорог местного значения поселения:**

(Утвержден постановлением администрации Южского городского поселения от 20.06.2012 г. № 236 О внесении изменений в Постановление администрации Южского городского поселения «Об утверждении перечня автомобильных дорог общего пользования местного значения Южского городского поселения» № 480 от 27.09.2010 г.)

Таблица №5

№ п/п	Наименование автомобильной дороги	Идентификационный номер автомобильной дороги	Протяженность автомобильной дороги	Сведения о соответствии автомобильной дороги и её участков техн. характер. класса и категория автодороги		Вид разрешенного использования
			в границах зоны содержания	класс дороги	категория дороги	
1	ул. Арсеньевка	24235501 ОП МП 001	1.8	3	улица в жилой застройке	ОП
2	Глушицкий проезд	24235501 ОП МП 002	1.1	3	улица в жилой застройке	ОП
3	ул. Горького	24235501 ОП МП 003	0.5	3	улица в жилой застройке	ОП
4	ул. Калинина	24235501 ОП МП 004	0.7	3	улица в жилой застройке	ОП
5	Красный проезд	24235501 ОП МП 005	0.5	3	улица в жилой застройке	ОП

6	ул. Куйбышева	24235501 ОП МП 006	1.9	3	улица в жилой застройке	ОП
7	ул. Лермонтова	24235501 ОП МП 007	0.9	3	улица в жилой застройке	ОП
8	ул. Пушкина	24235501 ОП МП 008	0.5	3	улица в жилой застройке	ОП
9	ул. 2-я Рабочая	24235501 ОП МП 009	0.9	3	улица в жилой застройке	ОП
10	ул. Революции	24235501 ОП МП 010	1.2	3	улица в жилой застройке	ОП
11	Проезд Революции	24235501 ОП МП 011	0.5	3	улица в жилой застройке	ОП
12	ул. Советская	24235501 ОП МП 012	1.7	3	улица в жилой застройке	ОП
13	ул. Серова	24235501 ОП МП 013	1.2	3	улица в жилой застройке	ОП
14	ул. Серп и молот	24235501 ОП МП 014	0.6	3	улица в жилой застройке	ОП
15	ул. Труда	24235501 ОП МП 015	1	3	улица в жилой застройке	ОП
16	ул. Фрунзе	24235501 ОП МП 016	0.8	3	улица в жилой застройке	ОП
17	ул. Черняховского	24235501 ОП МП 017	2.1	3	улица в жилой застройке	ОП
18	ул. Аэродромная	24235501 ОП МП 018	0.74	3	улица в жилой застройке	ОП
19	ул. Матросова	24235501 ОП МП 019	0.49	3	улица в жилой застройке	ОП
20	ул. Б. Хмельницкого	24235501 ОП МП 020	0.2	3	улица в жилой застройке	ОП
21	ул. Базарная	24235501 ОП МП 021	0.21	3	улица в жилой застройке	ОП
22	ул. Брюханова	24235501 ОП МП 022	0.3	3	улица в жилой застройке	ОП
23	ул. Вокзальная	24235501 ОП МП 023	1.3	3	улица в жилой застройке	ОП
24	ул. Владимирская	24235501 ОП МП 024	1.05	3	улица в жилой застройке	ОП
25	ул. Восточная	24235501 ОП МП 025	0.7	3	улица в жилой застройке	ОП
26	ул. Гоголя	24235501 ОП МП 026	0.635	3	улица в жилой застройке	ОП
27	ул. Герцена	24235501 ОП МП 027	0.9	3	улица в жилой застройке	ОП
28	ул. Ганабина	24235501 ОП МП 028	0.41	3	улица в жилой застройке	ОП
29	проезд Гриневецкого	24235501 ОП МП 029	0.15	3	улица в жилой застройке	ОП
30	ул. Гриневецкого	24235501 ОП МП 030	0.45	3	улица в жилой застройке	ОП
31	ул. Дзержинского	24235501 ОП МП 031	0.75	3	улица в жилой застройке	ОП
32	ул. Дачная	24235501 ОП МП 032	0.15	3	улица в жилой застройке	ОП
33	ул. Ивановская	24235501 ОП МП 033	0.95	3	улица в жилой застройке	ОП
34	ул. Иваново - Вознесенская	24235501 ОП МП 034	0.24	3	улица в жилой застройке	ОП
35	ул. Железнодорожная	24235501 ОП МП 035	0.4	3	улица в жилой застройке	ОП
36	ул. Западная	24235501 ОП МП 036	0.09	3	улица в жилой застройке	ОП
37	ул. Зеленая	24235501 ОП МП 037	0.3	3	улица в жилой застройке	ОП
38	ул. 3. Космодемьянской	24235501 ОП МП 038	0.23	3	улица в жилой застройке	ОП
39	ул. Заводская	24235501 ОП МП 039	0.115	3	улица в жилой застройке	ОП
40	ул. Кутузова	24235501 ОП МП 040	0.13	3	улица в жилой застройке	ОП
41	ул. Короткая	24235501 ОП МП 041	0.47	3	улица в жилой застройке	ОП
42	ул. Коминтерна	24235501 ОП МП 042	0.22	3	улица в жилой застройке	ОП
43	ул. Кантоновская	24235501 ОП МП 043	0.28	3	улица в жилой застройке	ОП
44	ул. Ковровская	24235501 ОП МП 044	0.95	3	улица в жилой застройке	ОП
45	ул. Комсомольская	24235501 ОП МП 045	0.43	3	улица в жилой застройке	ОП
46	ул. Коллонтай	24235501 ОП МП 046	0.21	3	улица в жилой застройке	ОП
47	ул. Кирьянова	24235501 ОП МП 047	0.48	3	улица в жилой застройке	ОП
48	ул. К. Маркса	24235501 ОП МП 048	0.2	3	улица в жилой застройке	ОП
49	ул. Кирова	24235501 ОП МП 049	0.3	3	улица в жилой застройке	ОП
50	ул. 1-я Кирпичная	24235501 ОП МП 050	0.39	3	улица в жилой застройке	ОП
51	ул. 2-я Кирпичная	24235501 ОП МП 051	0.35	3	улица в жилой застройке	ОП
52	ул. 3-я Кирпичная	24235501 ОП МП 052	0.3	3	улица в жилой застройке	ОП
53	ул. Красная	24235501 ОП МП 053	1.05	3	улица в жилой застройке	ОП
54	ул. Лесная	24235501 ОП МП 054	0.51	3	улица в жилой застройке	ОП
55	ул. Ленинградская	24235501 ОП МП	0.25	3	улица в жилой застройке	ОП
56	ул. Ломоносова	24235501 ОП МП	0.22	3	улица в жилой застройке	ОП
57	ул. Лётная	24235501 ОП МП	0.25	3	улица в жилой застройке	ОП
58	ул. Ленина	24235501 ОП МП	0.89	3	улица в жилой застройке	ОП
59	ул. Л. Толстого	24235501 ОП МП	0.46	3	улица в жилой застройке	ОП
60	ул. Молодежная	24235501 ОП МП	0.2	3	улица в жилой застройке	ОП
61	ул. Мостовская	24235501 ОП МП	0.28	3	улица в жилой застройке	ОП
62	ул. Маяковского	24235501 ОП МП	0.58	3	улица в жилой застройке	ОП
63	ул. Мира	24235501 ОП МП	0.6	3	улица в жилой застройке	ОП
64	ул. Московская	24235501 ОП МП	0.95	3	улица в жилой застройке	ОП
65	ул. Механизаторов	24235501 ОП МП	0.25	3	улица в жилой застройке	ОП
66	ул. 8 Марта	24235501 ОП МП	0.23	3	улица в жилой застройке	ОП

67	ул. Мичурина	24235501 ОП МП	0.26	3	улица в жилой застройке	ОП
68	ул. 2-я Нижегородская	24235501 ОП МП	0.4	3	улица в жилой застройке	ОП
69	ул. Некрасова	24235501 ОП МП	0.15	3	улица в жилой застройке	ОП
70	ул. Новая	24235501 ОП МП	0.2	3	улица в жилой застройке	ОП
71	ул. Новый Быт	24235501 ОП МП	0.65	3	улица в жилой застройке	ОП
72	ул. Н. Островского	24235501 ОП МП	0.54	3	улица в жилой застройке	ОП
73	ул. 1-я Набережная	24235501 ОП МП	0.25	3	улица в жилой застройке	ОП
74	ул. 2-я Набережная	24235501 ОП МП	0.28	3	улица в жилой застройке	ОП
75	ул. Озёрная	24235501 ОП МП	0.82	3	улица в жилой застройке	ОП
76	ул. Осипенко	24235501 ОП МП	0.8	3	улица в жилой застройке	ОП
77	ул. О. Кошевого	24235501 ОП МП	0.15	3	улица в жилой застройке	ОП
78	ул. Островского	24235501 ОП МП	0.51	3	улица в жилой застройке	ОП
79	ул. Октябрьская	24235501 ОП МП	0.32	3	улица в жилой застройке	ОП
80	ул. Одесская	24235501 ОП МП	0.19	3	улица в жилой застройке	ОП
81	ул. Прогонная	24235501 ОП МП	0.85	3	улица в жилой застройке	ОП
82	ул. Полевая	24235501 ОП МП	0.9	3	улица в жилой застройке	ОП
83	ул. Песчаная	24235501 ОП МП	0.21	3	улица в жилой застройке	ОП
84	ул. Первомайская	24235501 ОП МП	0.89	3	улица в жилой застройке	ОП
85	ул. Пионерская	24235501 ОП МП	0.65	3	улица в жилой застройке	ОП
86	ул.1-я Парковая	24235501 ОП МП	0.16	3	улица в жилой застройке	ОП
87	ул.2-я Парковая	24235501 ОП МП	0.16	3	улица в жилой застройке	ОП
88	ул. 3-я Парковая	24235501 ОП МП	0.16	3	улица в жилой застройке	ОП
89	ул. 4-я Парковая	24235501 ОП МП	0.16	3	улица в жилой застройке	ОП
90	ул.5 -я Парковая	24235501 ОП МП	0.16	3	улица в жилой застройке	ОП
91	ул. 6-я Парковая	24235501 ОП МП	0.16	3	улица в жилой застройке	ОП
92	ул.7-я Парковая	24235501 ОП МП	0.16	3	улица в жилой застройке	ОП
93	ул.8-я Парковая	24235501 ОП МП	0.16	3	улица в жилой застройке	ОП
94	ул. 9-я Парковая	24235501 ОП МП	0.16	3	улица в жилой застройке	ОП
95	ул.1-я Рабочая	24235501 ОП МП	0.8	3	улица в жилой застройке	ОП
96	ул. 3-я Рабочая	24235501 ОП МП	1.1	3	улица в жилой застройке	ОП
97	ул. 4-я Рабочая	24235501 ОП МП	1.3	3	улица в жилой застройке	ОП
98	ул. 5-я Рабочая	24235501 ОП МП	1.07	3	улица в жилой застройке	ОП
99	ул. 6-я Рабочая	24235501 ОП МП	1.21	3	улица в жилой застройке	ОП
100	ул.7-я Рабочая	24235501 ОП МП	1.05	3	улица в жилой застройке	ОП
101	ул.8-я Рабочая	24235501 ОП МП	1.04	3	улица в жилой застройке	ОП
102	ул. 9-я Рабочая	24235501 ОП МП	0.92	3	улица в жилой застройке	ОП
103	ул. 10-я Рабочая	24235501 ОП МП	0.9	3	улица в жилой застройке	ОП
104	ул. Речная	24235501 ОП МП	0.6	3	улица в жилой застройке	ОП
105	ул. Стандартные дома	24235501 ОП МП	0.5	3	улица в жилой застройке	ОП
106	Советский проезд	24235501 ОП МП	0.3	3	улица в жилой застройке	ОП
107	ул. Суворова	24235501 ОП МП	0.2	3	улица в жилой застройке	ОП
108	Северный проезд	24235501 ОП МП	0.45	3	улица в жилой застройке	ОП
109	ул. Социалистическая	24235501 ОП МП	0.668	3	улица в жилой застройке	ОП
110	ул. Сосновка	24235501 ОП МП	0.71	3	улица в жилой застройке	ОП
111	ул. Севастопольская	24235501 ОП МП	0.175	3	улица в жилой застройке	ОП
112	ул. Стадионная	24235501 ОП МП	0.5	3	улица в жилой застройке	ОП
113	ул. Свердлова	24235501 ОП МП	0.1	3	улица в жилой застройке	ОП
114	ул. Смычка	24235501 ОП МП	0.5	3	улица в жилой застройке	ОП
115	ул. Станционная	24235501 ОП МП	0.4	3	улица в жилой застройке	ОП
116	ул. Текстильщиков	24235501 ОП МП	0.35	3	улица в жилой застройке	ОП
117	ул. Тельмана	24235501 ОП МП	0.45	3	улица в жилой застройке	ОП
118	ул. Футбольная	24235501 ОП МП	0.92	3	улица в жилой застройке	ОП
119	ул. Фурманова	24235501 ОП МП	0.5	3	улица в жилой застройке	ОП
120	ул. Ф. Энгельса	24235501 ОП МП	0.45	3	улица в жилой застройке	ОП
121	ул. Урицкого	24235501 ОП МП	0.32	3	улица в жилой застройке	ОП
122	ул. Чернышевского	24235501 ОП МП	0.13	3	улица в жилой застройке	ОП
123	ул. Чкалова	24235501 ОП МП	0.4	3	улица в жилой застройке	ОП
124	ул. Чехова	24235501 ОП МП	0.3	3	улица в жилой застройке	ОП
125	ул. Чапаева	24235501 ОП МП	0.45	3	улица в жилой застройке	ОП
126	ул. Шуйская	24235501 ОП МП	0.16	3	улица в жилой застройке	ОП
127	ул. Южная	24235501 ОП МП	0.4	3	улица в жилой застройке	ОП
128	ул. Северная	24235501 ОП МП	0.55	3	улица в жилой застройке	ОП
129	ул. 1-я Нижегородская	24235501 ОП МП	0.59	3	улица в жилой застройке	ОП



130	пр. Школьный	24235501 ОП МП	0.182	3	улица в жилой застройке	ОП
131	ул. Центральная (дер. Нефёдово)	24235501 ОП МП	0.85	3	улица в жилой застройке	ОП

Общая протяженность автомобильных дорог местного значения поселения на территории Южского городского поселения около **72,045** км.

Поселение обслуживается автобусами ОАО Автомобилист и индивидуального перевозчика. С 2012 года возобновлены перевозки общественным транспортом по маршруту в г. Южа.

### **Сельскохозяйственное производство**

Такое направление экономической деятельности, как сельскохозяйственное производство в промышленных масштабах в поселении в настоящее время не представлено. Однако, следует отметить, что поселение не использует потенциальные возможности своих земель и имеет резервы для восстановления сельскохозяйственного производства за счёт вовлечения в оборот существующих земель сельскохозяйственного назначения. Необходимо развивать сельскохозяйственные производства (выращивание и заготовка кормов, овощеводство, переработка), при условии обеспечения потенциальных сельскохозяйственных товаропроизводителей современной сельскохозяйственной техникой (приобретение, аренда), создание местных перерабатывающих предприятий.

### **Организация сбора и вывоза бытовых отходов**

Организованный сбор и вывоз бытовых отходов в поселении осуществляет ООО «Комплекс-Сервис».

Для сбора ТБО используются контейнера емкостью 0,6-0,8 куб.м., установленные на придомовых территориях и на территориях хозяйствующих субъектов. Общее количество контейнеров -132 ед. Для вывоза бытовых отходов ООО «Комплекс – Сервис» использует специальные транспортные средства и механизмы (2 мусоровоза, 3 автосамосвала, погрузчик).

На территории поселения в 2012 г. образовано и вывезено 19,4 тыс.куб.м. отходов. Доля потребления услуги по потребителям: население 72,7 %, бюджетные организации - 9,1%, ТСЖ, ЖСК- 3,4%, коммерческие структуры 14,8%. Коммунальная система по сбору и вывозу отходов работает достаточно надёжно. Продолжительность (бесперебойность) снабжения потребителей услугой 24 час/день. В случае сбоя в работе коммунальной системы неудовлетворительное качество услуги будут получать 7369 человек. Специальное оборудование давно не обновлялось.

Услугой не охвачена южная часть г.Южа, сельские населенные пункты.

Проведение работ по сбору и вывозу ТБО не оказывает отрицательного воздействия на окружающую среду.

Технические и технологические проблемы коммунальной системы:

- отсутствие полигона для размещения ТБО;
- существующие нормы накопления ТБО не соответствуют действующим показателям, значительно превышают их;
- недостаточное количество заключенных договоров на вывоз ТБО с коммерческими структурами, жителями частного сектора г. Южа, сельских населенных пунктов;
- отсутствие раздельного сбора, накопления и вывоза ТБО.
- 80% контейнеров для сбора ТБО находится в непригодном состоянии.

#### **Обеспечение территории местами захоронения.**

На территории поселения находятся 2 кладбища: закрытое кладбище в границах г. Южа в юго-западном направлении, занимает площадь 9,3 га., и действующее кладбище, расположенное за границей города Южа в юго-западном направлении, занимает площадь 2,3 га.

Есть необходимость резервирования на перспективу дополнительного земельного участка площадью 1,5 га. для расширения действующего кладбища.

#### **Создание условий для массового отдыха жителей, организация обустройства мест массового отдыха населения. Туристско-рекреационный потенциал**

При наличии благоприятных природных и иных факторов потенциал туризма в общей социально-экономической структуре Южского муниципального района остаётся не достаточно востребованным.

Слабо развиты въездной и внутренний туризм. Многие объекты показа - музеи, объекты историко-культурного наследия (памятники истории и культуры) требуют реставрации.

Основной проблемой, сдерживающей развитие туристической отрасли в целом Южского муниципального района и Южского городского поселения, в частности, также является недостаточное финансирование из местного и областного бюджетов.

Однако, за последние годы количество туристов, посещающих Южский муниципальный район и г. Южа постоянно растет.

Между тем, местная рекреация может являться мощным импульсом хозяйственного и социального развития территории и отвечать задаче рационального использования местных ресурсов, стимулировать формирование комплекса учреждений инфраструктуры и отрасли сферы обслуживания.

Территория поселения характеризуется высокими эстетическими свойствами ландшафтов, историко-культурным наследием, и может быть востребована для

организации экологического туризма, историко-познавательного туризма, отдыха выходного дня. Эстетические свойства территории поселения благоприятны сейчас только для сезонного отдыха.

Ресурсами экологического туризма в поселении являются:

- наличие уникальных и просто интересных природных участков и объектов;
- историко-культурные достопримечательности: материальная и духовная культура населения, культурные памятники, находящиеся в непосредственной связи с городской средой.

Но, развитие туристско-рекреационной сферы сталкивается с такими проблемами, как, ***плохое транспортное сообщение и низкое качество дорог, недостаточный уровень благоустройства территории.***

Основными направлениями развития туристической отрасли является развитие инфраструктуры на базе имеющихся ресурсов. Перспективным направлением может стать детско-юношеский туризм, развитие сети гостевых домов, развитие сферы услуг, общественного питания, сувенирного производства, народных промыслов.

В поселении необходимо развивать **познавательный и экологический** туризм.

Создание туристической инфраструктуры возможно на основе реконструкции имеющихся объектов и строительства новых учреждений культуры, форм малой архитектуры, организации новых маршрутов, рекреационных зон, улучшения дорожной сети.

Развитие туризма стимулирует развитие таких отраслей экономики как связь, транспорт, торговля, общественное питание, гостиничный комплекс и другие.

В поселении функционирует туристическая фирма Центральное Бюро Путешествий «Ивановская Русь», которая зарекомендовала себя как надёжный туроператор. Туристическая фирма занимается как въездным туризмом для гостей, посещающих Южский район, так и работает на выезд, что намного упрощает проблемы связанные с отпусками для населения нашего района.

На данный момент разработаны и функционируют такие туристические маршруты как «Южа ремесленная», «Южа театральная», «Русская Венеция», различные интерактивные программы, программы выходного дня, детские туристические маршруты, «В гости к Жар-птице» (Южа-Холуй-Палех), ягодные и грибные туры.

Свою работу турфирма начинала с приёма московских групп, в настоящее время Южский район востребован у Ивановских туроператоров. Ежегодно в Южское городское поселение приезжают ученики Президентской школы города Москвы.

За последние годы с целью развития инфраструктуры в поселении проведена большая работа:

- сделан ремонт и реконструкция объектов размещения (гостиница "Центральная");
- в 2010 году открылся новый пункт питания (кафе «Славянка»), гостевой дом «Русская дача» с дополнительным видом услуг для людей с ограниченными возможностями;
- на базе личного подсобного хозяйства открыт гостевой дом «Три Богатыря», который специализируется на сельскохозяйственном быте крестьянина.

Собственники гостевых домов получили дипломы по специализации «Менеджеры гостевых домов».

Несмотря на некоторые успехи, в отрасли остаётся много нерешённых проблем. Для их решения и дальнейшего развития отрасли туризма необходимо наличие инвестиций на развитие социальной инфраструктуры, в том числе:

- реконструкция и ремонт дорог, благоустройство территории;
- восстановление и целесообразное использование всех ценных объектов природного ландшафта – естественных лесов, берегов водоемов, парков, скверов, их органичное включение в планировочную структуру, открытие новых и ремонт действующих музеев, обновления экспозиций;
- организацию мест проведения досуга, координационного туристского центра и т.д.

### **Озеленение и благоустройство территории**

Зеленые насаждения общего пользования на территории населенных пунктов поселения, в основном, формируют отдельные озелененные участки улиц и придомовых территорий. Уровень благоустройства населенных пунктов остается слабым.

Система зеленых насаждений и открытых пространств необходима для оздоровления окружающей жизненной среды, наилучшей организации массового отдыха населения, обогащения облика населенных пунктов и состоит из зеленых насаждений общего, ограниченного пользования и специального назначения.

В настоящее время в г. Южа доминируют обособленные зеленые «пятна», размещенные равномерно в массивах застройки – несколько крупных лесопарковых клиньев, достигающих центральных районов города, а также водно-парковый диаметр оз. Вазаль и р. Пионерка.

Из них на территории г.Южа памятниками природы регионального значения являются:

- 1) «Городской сад в г. Юже»,
- 2) «Сосновый бор «Гарели»,
- 3) «Озеро Вазаль (водохранилище в г. Юже)».

«Городской сад в г. Юже» и «Сосновый бор «Гарели» признаны памятниками природы Ивановской области решением Исполнительного комитета Ивановского областного (промышленного) Совета депутатов трудящихся от 22.02.1965 № 164 «Об охране памятников природы Ивановской области (протокол № 5)». Статус данных памятников природы подтвержден решениями малого Совета Ивановского областного Совета народных депутатов от 14.07.1993 № 147 «О памятниках природы Ивановской области» и от 14.07.1993 № 148 «Об установлении границ территорий с особым правовым режимом использования земель» (далее - Решения №№ 147 и 148). |

«Озеро Вазаль (водохранилище в г. Юже)» признано памятником природы Ивановской области решением Исполнительного комитета Ивановского областного Совета депутатов трудящихся от 27.01.1975 № 2/6 «О порядке признания водных объектов области памятниками природы и передаче их под охрану предприятиям, организациям и учреждениям». Статус данного памятника природы подтвержден Решениями №№ 147 и 148.

### **2.1.3.Население и демография. Динамика численности населения.**

Анализ тенденций экономического роста в поселении в качестве одной из важнейших составляющих включает в себя анализ демографической ситуации. На демографические прогнозы в большой степени опирается планирование всего местного хозяйства: производство товаров и услуг, жилищного хозяйства, трудовых ресурсов, подготовки кадров, школ и детских дошкольных учреждений, дорог и средств транспорта и многое другое.

Численность населения в Южском городском поселении по итогам Всероссийской переписи населения 2010 года – **14 771 чел.**, что составляет 57,4% от общей численности всего населения Южского муниципального района. Основными причинами сдерживания роста численности населения в поселении являются высокая смертность и низкая рождаемость, а также отрицательная миграция.

Данные о численности постоянного населения, зарегистрированного по месту жительства и половозрастная структура представлены в таблице:

Таблица №6

Наименование населенного пункта	Численность всего (чел)*	Мужчи- ны(чел)	Женщи- ны(чел)	В общей численности,(%)	
				Мужчи- ны	женщины

г. Южа	14170	6255	7915	44,1	55,9
д. Нефёдово	334	161	173	48,2	51,8
д. Тарантаево	48	22	26	45,8	54,2
д.Реброво	72	33	39	45,8	54,2
д. Костяево (уч. 1и 2)	31	10	21	32,3	67,7
с. Южа	116	53	63	45,7	54,3
<b>Всего</b>	<b>14771</b>				

\*На 01.01.2011 г.

В Южском городском поселении демографическая ситуация имеет явно выраженную отрицательную динамику. При этом, показатели смертности в поселении почти в два раза превышают показатели рождаемости.

Динамика численности населения, его возрастная структура – важнейшие социально-экономические показатели, характеризующие устойчивость развития поселения, состояние рынка труда.

Коэффициенты естественного движения в Южском городском поселении колеблются достаточно сильно, тенденция преобладания смертности над рождаемостью сохраняется. Это напрямую вызвано резким падением уровня и качества жизни населения, неуверенностью населения в завтрашнем дне. Динамика смертности в значительной степени связана с сохраняющимся высоким уровнем заболеваемости населения. В структуре причин смертности на первом месте находятся болезни системы кровообращения, затем идут несчастные случаи, отравления и травмы (неестественные причины). Тревожна ситуация со смертностью населения в трудоспособных возрастах.

Сказывается формирование у молодежи новых типов репродуктивного поведения, связанных с изменением в стиле и образе жизни.

При низком показателе рождаемости обоснованную тревогу вызывает высокая смертность населения, являющаяся самой болевой проблемой демографического состояния не только Южского городского поселения, но и всего Южского муниципального района. За рассматриваемый период в течение 2006-2011 гг. смертность стабильно превышала рождаемость в среднем в 2 раза.

#### **2.1.4. Механическое движение или территориальные перемещения отдельных лиц.**

Численность населения в Южском городском поселении изменяется не только за счет естественного движения населения, но и в результате миграции городского населения.

##### **Динамика численности населения:**

Основными причинами отрицательной миграции, присутствующей в поселении были и остаются экономически неблагоприятные условия жизни и отсутствие возможностей для большинства сельской молодежи решать свои жилищные и бытовые проблемы. Доступность многих бытовых благ и более

высокие доходы в развитых городах делают непривлекательным сельский образ жизни и для сельской молодежи.

В результате анализа компонентов изменения численности населения в течение 2006 – 2011 гг. можно сказать, что естественная и миграционная убыль в поселении значительно оказывают влияние на общую динамику численности населения.

Миграционные процессы в поселении, воздействуя на численность населения и трудовые ресурсы, вносят изменения и в их половозрастную структуру. Под влиянием низкой рождаемости в течение длительного периода времени в поселении сложился регрессивный тип возрастной структуры населения, при котором старшие возраста значительно преобладают над молодыми, что не обеспечивает необходимые возможности численного роста населения.

#### **2.1.5. Расчет перспективной численности населения.**

В работе над Генеральным планом важное место занимает прогноз численности населения на перспективу. От численности населения зависит выбор направлений дальнейшего территориального развития поселения, создание необходимых условий для нормальной жизнедеятельности всех социально-демографических групп населения.

В результате статистического метода анализа данных было выяснено, что численность населения на территории Южского городского поселения за последние годы уменьшается главным образом за счёт миграционных процессов и естественной убыли населения.

Прогнозирование численности населения на период до 2032 г. осуществлялось на основе следующей методики. Для расчёта проектной численности населения по Южскому городскому поселению был выбран статистический метод на основе данных о естественной и механической убыли населения за определённый анализируемый период и предположения о сохранении выявленной закономерности изменения на прогнозируемый отрезок времени. Расчёт производился по формуле:

$$S_{n+t} = S_n (1 + K_{\text{общ}} / 1000)^t, \text{ где}$$

$S_{n+t}$  - расчетная численность населения через  $t$  лет, человек;

$S_n$  - численность населения на начало планируемого периода, человек;

$t$  - число лет, на которое прогнозируется расчет;

$K_{\text{общ. пр}}$  - коэффициент общего прироста населения за период, предшествующий плановому (%).

Расчёт проектной численности населения по поселению приведен с использованием численности населения на начало планируемого периода (2012

год) и коэффициента общего прироста населения за период, предшествующий плановому - (- 1,3%).

По состоянию на 01.01.2011 года численность населения в поселении составляла 14 771 человек.

**Численность населения на первую очередь, на период до 2017 года составит - 13619 человек.**

**Численность населения на расчетный срок до 2032 года, при сохранении существующей динамики составит - 10920 человек.**

Результаты расчета показывают, что перспективная численность населения в Южском городском поселении на 2032 год при сохранении существующей динамики будет составлять ориентировочно  $10920 \pm 10$  человек. Убыль населения на расчетный срок составит 26%.

***Из проведенного расчета, очевидно, что в течение следующих лет следует ожидать значительного уменьшения общей численности населения по отношению к показателю 2011 года.***

Но, надо отметить, что поскольку показатели рождаемости, смертности и механического движения не остаются неизменными и изменяется возрастная структура населения, то перспективный расчет на длительный период не гарантирован от ошибок.

В результате анализа численности населения в Южском городском поселении можно сделать следующие выводы:

- 1. Демографическая ситуация, сложившаяся в настоящее время в поселении не благоприятная.***
- 2. Наблюдается естественная убыль населения, смертность в два раза превышает рождаемость. Механический отток населения также во многом дестабилизирует демографическую ситуацию.***
- 3. Доля населения младших возрастов значительно ниже доли населения старших возрастных групп, что уже сейчас приводит к увеличению демографической нагрузки на трудоспособное население.***
- 4. Для сокращения естественной убыли населения необходимо принятие административных мер, направленных на стимулирование рождаемости.***

В настоящее время поселение имеет достаточный резерв трудоспособного населения для развития хозяйственной деятельности. Развитие сфер производства, обслуживания, туристской инфраструктуры приведет к созданию новых рабочих мест, что должно привести к сокращению механического оттока трудоспособного населения из поселения в экономически развитые города.

Трудовые ресурсы выступают не только как главная производительная сила общества, но и как главная потребительная сила. Эти две стороны неразрывно



взаимосвязаны и требуют комплексного подхода к планированию не просто труда, но и процесса воспроизводства рабочей силы. Для этого требуется дальнейшее развитие комплекса благоприятных условий жизни, что связано с необходимостью улучшения сферы услуг, увеличения капитальных вложений в жилищное и культурно-бытовое строительство.

**Анализ современной ситуации позволяет представить следующие основные территориальные особенности Южского городского поселения:**

- наличие исторически сложившейся планировочной структуры в населенных пунктах;
- положительная динамика развития сферы туристских услуг;
- наличие развитой сферы торговли в общественно-деловой зоне административного центра - г. Южа, недостаток указанных объектов на периферийных территориях;
- значительное уплотнение застройки общественно-делового центра г. Южа;
- большой процент износа жилого фонда (многоквартирное жилищное строительство не осуществляется более 30 лет);
- большой процент износа объектов инженерной и транспортной инфраструктур;
- не достаточное благоустройство рекреационных зон (парков, скверов и пр.) в населенных пунктах;
- наличие неиспользуемых сельскохозяйственных объектов и угодий;
- наличие системы организованного сбора, накопления и вывоза ТБО;
- демографическая ситуация, сложившаяся в настоящее время в Южском городском поселении является не благоприятной. Наблюдается естественная убыль населения. Доля населения младших возрастов значительно ниже доли населения старших возрастных групп, что впоследствии будет приводить к увеличению демографической нагрузки на трудоспособное население.

**По результатам анализа выделены направления экономического роста территории поселения.**

**Перспективными направлениями экономического роста территории Южского городского поселения могут являться:**

*1. Развитие туристско-рекреационного комплекса. Туристская отрасль окажет положительное влияние на создание новых рабочих мест, обеспечение значительной части населения стабильным доходом.*

При развитии данного направления также возможно увеличение доли малого бизнеса по оказанию туристских услуг (проживание, питание) на базе частных хозяйств, гостевых домов.

Способствовать укреплению материальной базы туризма будет комплекс мер по поддержке индивидуальных хозяйств, работающих в данной сфере, поддержке местных художественных промыслов, объектов культуры, благоустройство территорий населенных пунктов.

Развитие туристско-рекреационного сервиса, заложенного в документацию по территориальному планированию сельских поселений Южского муниципального района, окажет положительное влияние на увеличение числа туристов в г. Южа, который может стать координационным центром сферы туризма и отдыха в районе.

*2. Развитие перерабатывающих производств, привлечение частного сектора к комплексному развитию перерабатывающих производств. Перспективными направлениями могут являться: организация производств по переработке продукции городского хозяйства, а также не древесных даров леса (грибов, ягод и пр.).*

*3. Развитие производств из местного сырья. На территории г. Южа и прилегающих земель находится значительный запас глины и песка, необходимого для производства керамического кирпича.*

Следствием развития этих направлений станет увеличение объема жилищного строительства, увеличение спектра оказываемых услуг, увеличение налогооблагаемой базы.

В настоящее время Южское городское поселение имеет достаточный резерв трудоспособного населения для развития хозяйственной деятельности.

Трудовые ресурсы выступают не только как главная производительная сила общества, но и как главная потребительная сила. Эти две стороны неразрывно взаимосвязаны и требуют комплексного подхода к планированию не просто труда, но и процесса воспроизводства рабочей силы.

## **2.2. Возможные сценарии развития Южского городского поселения.**

Исходя из тенденции сокращения численности населения, необходимости увеличения занятости трудоспособной его части и повышения качества жизни, в проекте гипотетически рассматриваются следующие сценарии:

I – пессимистический;

II – оптимистический;

III – вероятностный.

**I сценарий (пессимистический)** – основан на принятии современных показателей в качестве прогноза. Гипотетически можно предположить

продолжение спада еще в течение нескольких лет.

Развитие новых сфер занятости при этом сценарии либо будет вовсе отсутствовать, либо находиться в стадии зарождения. Что касается численности населения, то она будет продолжать тенденцию к сокращению и, прежде всего, из-за отрицательного естественного прироста, который в этом случае сохранится до конца прогнозируемого периода.

**II сценарий (оптимистический)** – сценарий с растущей численностью населения. Он основывается на том, что кризисные явления последних лет удастся достаточно быстро нейтрализовать, вследствие форсированного развития всех сфер деятельности, при исправлении современной тенденции низкой рождаемости и высокой смертности, стабилизации и совершенствовании структуры занятости.

При этом должны получить активное развитие ряд новых направлений хозяйствования, основанных на использовании имеющегося ресурсного потенциала и модернизации производств (объекты переработки сельхозпродукции, рекреация, туризм, кустарные промыслы и ремесла и пр.).

**III сценарий (вероятностный)** – промежуточный, компромиссный, сочетающий те и другие моменты и отвечающий методам вероятностной оценки событий.

**Базовым сценарием Южского городского поселения остается сценарий III сценарий (вероятностный).**

### **2.3. Приоритетные направления деятельности для обеспечения экономической стабильности Южского городского поселения**

Решение проблемы **обеспечения экономической стабильности** в поселении и его населенных пунктов является важной составной частью процесса стабилизации и развития экономики городского поселения, развития местного самоуправления, повышения благосостояния населения.

При этом мероприятия должны быть направлены на решение следующих задач:

- 1) развитие потенциала перерабатывающих производств;**
- 2) развитие мелкотоварного производства;**
- 3) улучшение инфраструктурного обустройства населенных пунктов;**
- 4) укрепление социальной сферы населенных пунктов.**

Возможное развитие в Южском городском поселении несельскохозяйственных видов деятельности, таких как, производство кирпича, заготовка и переработка сельскохозяйственной продукции, даров леса, а также развитие малых форм хозяйствования безусловно служат обеспечению занятости, увеличению доходов, снижению уровня бедности населения.

В социальной сфере основной целью является достижение научно обоснованных параметров уровня и качества жизни населения, увеличение средней продолжительности жизни населения, улучшение среды обитания человека, развитие его социальной активности, планирование семьи, рационализация масштабов и структуры личного потребления, обеспечение равных возможностей для получения образования, медицинской помощи и восстановления здоровья; социальная защита престарелых, инвалидов и других социально уязвимых групп населения.

Социальный аспект направлений устойчивого развития основывается на принципах единства и взаимосвязи социальной сферы, экономики и окружающей среды. Основными мероприятиями по охране окружающей среды и поддержанию благоприятной санитарно-эпидемиологической обстановки в условиях возможного градостроительного развития, является установление зон с особыми условиями использования территории.

Наличие тех или иных зон с особыми условиями использования определяет систему градостроительных ограничений территории, от которых во многом зависят планировочная структура населенных пунктов, условия развития территорий жилых или промышленных зон.

Приоритетными направлениями являются также мероприятия по созданию и улучшению инфраструктурного обустройства населенных пунктов и строительство объектов социально-культурного назначения, так как от этого в значительной степени зависит качество жизни населения и перспективы развития населенных пунктов.

## **2.4. Обоснование выбранного варианта размещения объектов местного значения поселения, на основе анализа использования территорий поселения**

### **2.4.1. Жилищный фонд и жилищное строительство**

Генеральный план Южского городского поселения ориентирован на процесс постепенного улучшения условий проживания населения, но трудность определения объемов жилищного строительства в современных условиях, когда в жилищной политике четко прослеживаются две составляющие — социальное жилище и рыночное жилище, для которого не важен прогноз в соответствии с демографией, а важен спрос на жилье, рассчитанный на разный образ жизни и разные эстетические потребности, заключается в отсутствии новых методик проектирования.

Спрос на жилье и объемы жилищного строительства зависят от двух факторов: обеспеченности территории инженерной инфраструктурой и развитой производственной базы в поселении и наличия рабочих мест.

Анализируя среднегодовые темпы строительства и ввода жилья в поселении можно сделать выводы о том, что низкий уровень жилищного строительства

связан, прежде всего, с экономической ситуацией, спадом производства, высоким уровнем безработицы, и, как следствие, оттоком населения в другие города для постоянного проживания.

Кроме того, на низкий уровень жилищного строительства влияет и отсутствие в Южском городском поселении жилищных программ, направленных на освоение территорий, обеспечение участков строительства необходимой инфраструктурой, строительства муниципального жилья.

При этом, наличие в г. Южа площадок для жилищного строительства индивидуального и многоквартирного, предопределяет возможность вариантного решения вопросов освоения их в зависимости от конъюнктуры спроса, от возможностей их инженерного обеспечения и последовательности формирования и развития транспортных связей.

Уровень благоустройства жилищного фонда в поселении значительно выше средних показателей по Южскому муниципальному району, но определенные проблемы в целом остаются.

По результатам оценки жилищных потребностей на основании сопоставления данных статотчетности и данных администрации Южского городского поселения установлено, что 785 квартир в 140 домах являются неблагоустроенными и частично не отвечающими санитарно-гигиеническим нормам, а также наличие очереди на улучшение жилищных условий (651 чел).

Для решения этих вопросов, влияние которых сказывается на здоровье, образовании, рождаемости, смертности, исходя из существующих минимальных норм, необходимо строительство нового и реконструкция существующего жилого фонда до 90 тыс.кв.м. общей площади, а также совершенствование инженерной инфраструктуры.

Увязывая социально-экономические требования с архитектурно-строительными и сопоставляя их с реальными возможностями поселения (0,5 – 1,5 тыс.кв.м. в год), а также учитывая потребность в жилой застройке, в Генеральном плане определились территории и объекты жилищного строительства на первую очередь и расчетный срок. В дальнейшем возможна корректировка Генерального плана в части уточнения границ и объемов жилищного строительства на перспективу.

На первую очередь Генерального плана также проектируется улучшение инженерно-технического обеспечения сложившейся жилой застройки за счет строительства новых и реконструкции существующих инженерных сетей.

На весь проектируемый период Генеральным планом предлагается расширять типологию внедряемых современных архитектурно-строительных систем жилищного строительства на основе быстро возводимых конструкций.

Наряду с использованием традиционных строительных материалов (дерева, кирпича) необходимо применять в строительстве жилых зданий новую сэндвич-технология. Также предлагаются к использованию дешевые и быстровозводимые конструкции щитовых домов из плит ОСБ для строительства социального жилья.

### **Мероприятия по территориальному планированию и этапы их реализации по направлению: «Жилищный фонд и жилищное строительство»**

Таблица №7

<b>№№ п/п</b>	<b>Наименование мероприятия</b>	<b>Этапы реализа- ции</b>	<b>Организатор выполнения мероприятий</b>
1	Реконструкция многоквартирного жилого дома на ул. Осипенко, д. 10 в г. Южа (завершение строительства жилой секции дома, размещение встроено-пристроенного досугового центра с бассейном)	Первая очередь	Администрация поселения, администрация муниципального района, инвесторы
2	Строительство малоэтажного многоквартирного жилого дома на ул. Революции в г. Южа	Первая очередь	Администрация поселения
3	Строительство малоэтажного многоквартирного жилого дома на ул. Стандартные дома в г. Южа	Первая очередь	Администрация поселения
4	Строительство индивидуальных жилых домов на неосвоенных территориях в западной части г. Южа	Первая очередь	Администрация поселения, администрация муниципального района, инвесторы

#### **2.4.2. Учреждения физической культуры и спорта**

Сфера спортивно-досуговой деятельности является одним из важнейших социальных факторов, определяющих качество жизни населения в поселении. В системе приоритетов молодежи качество сферы спортивно-досуговой деятельности, как правило, идет сразу после возможности трудоустройства, опережая уровень комфортности условий проживания. Развитие этой сферы, обеспечивающее не только удовлетворение запросов, но и формирование их – одно из средств уменьшения оттока молодежи из поселения.

В сфере спортивно-досуговой деятельности весьма условно можно выделить несколько взаимосвязанных направлений:

- развлекательную;
- спортивно-оздоровительную;
- туризм и рекреация.

Потребности в данной сфере определяются возрастом, семейным положением, уровнем образования, исторически сложившимися национальными традициями и жизненным укладом, а также спортивно-досуговой инфраструктурой сформированной в поселении.

Проектом предлагается обеспечение условий для развития на территории поселения физической культуры и спортивной деятельности. К нормируемым учреждениям физической культуры и спорта относятся стадион и спортзал, как правило, совмещенные со школьными (повседневное обслуживание), бассейн – периодическое обслуживание.

Обеспеченность населения спортивными сооружениями проектируется по нормативной величине.

Проектом предлагается формирование физкультурно-спортивных сооружений для занятий зимними и летними видами спорта в г. Южа и на прилегающей территории – на первую очередь и расчетный срок.

**Мероприятия по территориальному планированию и этапы их реализации по направлению: «Учреждения физической культуры и спорта»**

Таблица №8

№№ п/п	Наименование мероприятия	Этапы реализации	Организатор выполнения мероприятий
1	Устройство трассы для роллеров в городском парке на ул. Советская в г. Южа	Первая очередь	Администрация поселения
1	Ремонт спортивной площадки на ул. Осипенко около д. 10 в г. Южа	Первая очередь	Администрация поселения
2	Размещение оборудованной универсальной спортивно-игровой площадки на ул. Стадионная у д. № 11-а в г. Южа	Первая очередь	Администрация поселения
3	Развитие территории местечка «Карпаты» для занятий зимними видами спорта: 1. Оборудование склона для лыжного спуска. 2. Размещение пункта проката спортивного инвентаря	Расчетный срок	Администрация поселения, инвесторы
4	Размещение оборудованной площадки для дрессировки собак в парке «Балинская дача» в районе ул. Дача в г. Южа	Первая очередь	Администрация поселения

#### **2.4.4. Развитие социально-культурных объектов и учреждений культуры, обеспечение жителей поселения услугами организаций культуры.**

Обеспеченность населения учреждениями культуры в Генеральном плане проектируется в соответствии с действующими нормативами.

**Мероприятия по территориальному планированию и этапы их реализации по направлению: «Развитие учреждений культуры, обеспечение жителей поселения услугами организаций культуры»**

Таблица № 9

№№ п/п	Наименование мероприятия	Этапы реализаци и	Организатор выполнения мероприятий
1	Строительство здания краеведческого музея по адресу: г. Южа, ул. Советская, д. 15, на земельном участке с к.н. 37:21:061001:452, площадью 1261,0 кв.м.,	Первая очередь	Администрация поселения, инвесторы
2	Реконструкция МБУ «Южский Дом ремесел», включающая строительство пристройки для размещения выставочной экспозиции, капитальный ремонт крыши, частичная замена участков несущих стен	Первая очередь	Администрация поселения, администрация муниципального района

**2.4.5. Объекты торговли, общественного питания и бытового обслуживания. Обеспеченность населения предприятиями торговли, общественного питания и бытового обслуживания. Предложения по обеспечению территории поселения объектами торговли, общественного питания и бытового обслуживания.**

На данный вид общественного обслуживания нормы расчета даются в СНиПе 2.07.01-89\* «Градостроительство. Планировка и застройка городских и сельских поселений» и подготовленных на его основе нормативах градостроительного проектирования Ивановской области.

На сегодняшний день в структуре этих предприятий в Южском городском поселении не стало муниципальной собственности, предполагается, что они должны и далее развиваться на основе частных предприятий. К первому уровню обслуживания относятся магазины товаров повседневного спроса, пункты общественного питания. На периодическом уровне находятся более крупные магазины, торговые центры, мелкооптовые и розничные рынки, ярмарки, базы, предприятия общественного питания, рестораны, кафе и т.д., специализированные предприятия бытового обслуживания, пожарное депо, банно- оздоровительные учреждения, гостиницы, кладбища.

В соответствии с расчетом, в Южском городском поселении емкость предприятий общественного питания в настоящее время выше нормативной. При этом, все возрастающая конкуренция требует обеспечения все более качественных услуг населению.

Наименее обеспечены объектами обслуживания районы индивидуальной застройки в г. Южа, а также малые населенные пункты поселения.



По территориальному принципу, объекты обслуживания должны размещаться из расчета обеспечения жителей услугами первой необходимости в пределах пешеходной доступности не более 30 мин. (2,5-3 км).

В целях обеспечения населения услугами торговли на ярмарке выходного дня в г. Южа на пр. Глушицкий, проектом предлагается ее благоустройство, которое включает в себя ограждение по периметру и оборудование местами торговли – лотками.

Общественно-деловая зона в г. Южа (пр. Глушицкий – пр. Советский) на расчетный срок дополняется объектами торговли, обслуживания, общественного питания, в том числе и объектами самообслуживания крупных торговых компаний.

В районе малоэтажной жилой застройки г. Южа (ул. Серова-ул. Горького) в настоящее время проектируется здание для обслуживания автомобилей индивидуальных владельцев.

На территории многоквартирной жилой застройки города Южа проектом предлагаются сооружения и устройства для хранения транспортных средств (автостоянки закрытого типа) исходя из уровня насыщения территории легковыми автомобилями.

Согласно Постановлению Правительства Ивановской области от 06.11.2009 N 313-п «Об утверждении нормативов градостроительного проектирования Ивановской области» (далее – Нормативы), организация постоянного и временного хранения легковых автомобилей и других мототранспортных средств в жилой застройке осуществляется исходя из принципа полного удовлетворения всего парка необходимыми сооружениями и устройствами (постоянное хранение - 100 %, временное - по расчету). При этом должны быть обеспечены необходимое количество машино-мест у различных объектов жилой застройки и условия размещения автостоянок, характеризующиеся показателями их пешеходной или пешеходно-транспортной доступности.

Автостоянки, предназначенные для временного хранения легковых автомобилей на перспективу, должны быть удалены от обслуживаемых ими жилых зданий не далее чем на 200 м.

Проектируемые автостоянки для хранения легковых автомобилей необходимо размещать при условии соблюдения расстояний от автостоянок до объектов, указанных в таблице:

Таблица №10

Объекты, до которых исчисляется расстояние	Расстояние, м, не менее
	автостоянки открытого типа, закрытого типа (наземные) вместимостью, машино-мест

	10 и менее	11 - 50	51 - 100
Фасады жилых домов и торцы с окнами	10*	15	25
Торцы жилых домов без окон	10*	10*	15
Детские и образовательные учреждения, площадки отдыха, игр и спорта	25	50	50

\* Для зданий автостоянок III - IV степеней огнестойкости расстояния следует принимать не менее 12 м.

Сооружения для хранения легковых автомобилей, предложенные в проекте, размещаются в радиусе доступности 250 - 300 м от мест жительства автовладельцев жилого микрорайона (ул. Осипенко, Стадионная, Серова, Горького), но не более чем в 800 м.

Согласно Нормативам допускается увеличивать дальность подходов к сооружениям хранения легковых автомобилей для жителей кварталов с сохраняемой застройкой до 1500 м.

Сооружения для хранения легковых автомобилей предусмотрены с соблюдением нормативных радиусов доступности от обслуживаемых объектов, с учетом требований эффективного использования городских территорий, с обеспечением экологической безопасности.

Автостоянка закрытого типа проектом предусмотрена: на первую очередь – на ул. Стадионная в г. Южа.

Предусмотрен также ряд парковок открытого типа на пр. Советский, пр. Глушицкий.

На расчетный срок также необходимо расширение существующего кладбища, расположенного за границей г. Южа за счет прилегающих земель. Нормативный показатель обеспеченности местами захоронения обеспечивается межеванием планируемых к включению в границы участка земель.

**Мероприятия по территориальному планированию и этапы их реализации по направлению «Обеспечение территории поселения объектами торговли, общественного питания и бытового обслуживания»**

Таблица №11

№№ п/п	Наименование мероприятия	Этапы реализации	Организатор выполнения мероприятий
1	Строительство торгового павильона по адресу: г Южа, проезд Глушицкий, около дома № 5а на земельном участке с к.н. 37:21:061003:399, площадью 168,0 кв. м.	Первая очередь	Администрация поселения, инвесторы
2	Строительство здания для обслуживания автомобилей по адресу: г Южа, ул. Серова, около дома №18, на земельном участке с к.н. 37:21:060902:365, площадью 1 000.0 кв. м.	Первая очередь	Администрация поселения, инвесторы
3	Строительство охраняемой автостоянки закрытого типа в г. Южа на ул. Стадионная	Первая очередь	Администрация поселения, инвесторы
4	Устройство парковки автотранспорта с твердым покрытием в районе торговых павильонов на пр. Глушицкий в г. Южа	Первая очередь	Администрация поселения, инвесторы
5	Устройство парковки автотранспорта на новой транспортно-пешеходной улице (переулке) с твердым покрытием для автомобилей автовладельцев жилой части улицы, торговцев и посетителей ярмарки, автомобилей такси, туристских автобусов	Первая очередь	Администрация поселения, инвесторы
6	Устройство парковки автотранспорта с твердым покрытием для автовладельцев жилой части пр. Советский	Первая очередь	Администрация поселения, инвесторы
6 7	Реконструкция здания под объект розничной торговли по адресу: г Южа, проезд Советский, дом 4, на земельном участке с к.н. 37:21:061003:6, площадью 850.0 кв. м.	Первая очередь	Администрация поселения, инвесторы
8	Строительство торгового павильона по адресу: г Южа, проезд Советский	Первая очередь	Администрация поселения, инвесторы
9	Реконструкция объекта вспомогательного назначения - строения материального склада производственного цеха под объект розничной торговли на земельном участке, образованном при разделении земельного участка по адресу: г Южа, ул Советская, дом 40, с к.н. 37:21:061003:38	Первая очередь	Администрация поселения, инвесторы
10	Расширение территории действующего кладбища за границей города Южа на 1,5 га	Расчетный срок	Администрация поселения

#### **2.4.6. Расширение спектра отраслей производства как одной из основ местного хозяйствования**

##### **Перерабатывающий комплекс:**

Перспективное направление развития представляет собой организацию сбора у населения не древесных даров леса (грибов, ягод), в целях дальнейшей переработки.

##### **Производство кирпича из местного сырья**

Наличие значительного резерва кирпично-черепичного сырья в поселении позволяет активно развивать производство керамического кирпича, с целью дальнейшей реализации на внутреннем и внешнем рынках. Запасы сырья находятся в месторождении «Южская Гора», которое расположено на восточной окраине г. Южа. Запасы утверждены в количестве 273 тыс.кбм. Месторождение с 1963 г. эксплуатировалось Южским кирпичным заводом № 1. В настоящее время заброшено.

**Мероприятия по территориальному планированию и этапы их реализации по направлению: «Расширение спектра отраслей производства»**

Таблица №12

№№ п/п	Наименование мероприятия	Этапы реализации	Предполагаемы й организатор выполнения мероприятий
1	Размещение производственных объектов по переработке овощей, фруктов, дикоросов (грибов и ягод) в г. Южа	Расчетный срок	Инвесторы
2	Строительство производственного объекта по изготовлению керамического кирпича из местного сырья в г. Южа	Расчетный срок	Инвесторы
3	Строительство производственных объектов в г. Южа в районе ул. Карла Маркса	Расчетный срок	Администрация поселения, инвесторы
4	Строительство производственных объектов в г. Южа в районе ул. Полевая	Расчетный срок	Администрация поселения, инвесторы

#### **2.4.7. Сохранение и рациональное использование исторического и культурного наследия**

При подготовке данного раздела была использована информация Комитета Ивановской области по государственной охране объектов культурно наследия, а также материалы: проект районной планировки Южского района Ивановской области (Росгипроцисельстрой. Москва. 1980 г.),

Характерной чертой Южского городского поселения является наличие на его территории объектов историко-культурного наследия (памятников истории и культуры):

Таблица №13

№	Наименование объекта культурного наследия	Местоположение	Категория охраны	Вид памятника
1	2	3	4	5
1.	Дом, где жил поэт И.В. Ганабин	г. Южа, Красногвардейская ул., 13, Южское г.п.	Выявленный объект культурного наследия	История
2	Народный дом	г. Южа, Советская ул., 9, Южское г.п.	Муниципальная. Приказ Комитета от 28.09.2016 №87-о	Архитектура
3	Жилой дом М.А. Павлова	г. Южа, Советская ул., 18, Южское г.п.	Муниципальная. Приказ Комитета от 12.04.2016 №25-о	Архитектура
4	Храмовый комплекс Смоленской церкви: - Смоленская церковь; - дом церковного притча	г. Южа, Старая Южа ул., Южское г.п.	Выявленный объект культурного наследия	Архитектура
5	Стоянка Тарантаево-1	Не подлежит опубликованию	Выявленный объект культурного наследия	Археология

Границы территории объекта культурного наследия местного (муниципального) значения «Народный дом» (Ивановская обл., г. Южа, ул. Советская, 9) утверждены в соответствии с Приказом Комитета Ивановской области по государственной охране объектов культурного наследия от 28.09.2016 г. № 87-о.

Границы территории памятника местного (муниципального) значения «Дом жилой М.А. Павлова» (Ивановская область, Южский район, г. Южа, ул. Советская, 18) утверждены в соответствии с Приказом Комитета Ивановской области по государственной охране объектов культурного наследия от 12.04.2016 г. № 25-о.

В целях обеспечения охраны объектов культурного наследия необходимо утвердить границы зон, режимы их использования, поставить на государственную охрану.

**Мероприятия по территориальному планированию и этапы их реализации по направлению: «Сохранение и рациональное использование историко-**

№№ п/п	Наименование мероприятия	Этапы реализации	Организатор выполнения мероприятий
1	Восстановление (реставрация) Жилого дома М.А. Павлова с устройством нового ограждения по периметру здания	Первая очередь	Администрация Южского муниципального района, Администрация поселения
2	Восстановление (реставрация) Народного дома	Расчетный срок	Администрация Южского муниципального района, Администрация поселения

#### 2.4.8. Туристская инфраструктура и инфраструктура отдыха.

На современном этапе, при планировании и реализации туристских проектов в Южском городском поселении необходимо делать акцент на природные и культурно-исторические особенности территории, а также ее социальные черты, не только для обеспечения поддержки экономического развития поселения бюджетами всех уровней, но и для ориентации на выгодные позиции в системе туристского рынка с помощью отличительных черт местного туристского продукта. Вышеуказанные аспекты являются основополагающими в процессе обоснования перспектив развития туристкой инфраструктуры и инфраструктуры отдыха в поселении.

Современное состояние всего Южского городского поселения ставит на повестку дня проблему развития новых форм хозяйствования. Одной из таких форм может быть малое предпринимательство в туристской сфере. В развитии этого сектора экономики могут быть заинтересованы все слои населения. Дополняя другие формы хозяйствования, этот малый бизнес составляет основу формирования экономической пирамиды, позволяющей обеспечить занятость значительной части населения.

Особый интерес представляет развитие малого туристского бизнеса через предоставления комплекса услуг по проживанию, питанию, в частности в гостевых домах, организованных на основе личных подсобных хозяйств. Возможность удовлетворения рекреационных потребностей населения, проживающего в условиях урбанизированной среды, в районах со сложной экологической ситуацией, обуславливает заметный интерес к экологическому туризму, одному из альтернативных видов отдыха. Кроме того, г. Южа, как

административный центр Южского муниципального района, может стать координационным историко-культурным центром всей системы развивающегося туризма в районе. Поэтому, именно в г. Южа проектом планируется строительство многоцелевого туристского информационного центра, базы для туристов, развитие комплекса гостевых домов, а также благоустройство и развитие площади ярмарки выходного дня для проведения традиционных ярмарок, народных гуляний и праздников.

Важным условием развития туризма в поселении следует считать возможности использования его особенностей: ознакомление с традициями, ремёслами, фольклором, а также участие туристов в праздничных мероприятиях, приуроченных к наиболее важным событиям в жизни населения.

В целях организации благоустроенного места проведения праздничных мероприятий, праздничной торговли, приуроченных к традиционным праздникам, памятным датам, возможности участия в них туристов, необходимо расширение территории существующей ярмарки выходного дня в г. Южа, обеспечение универсальности ее использования. В период праздников на ярмарке организуется лоточная торговля, увеселительные объекты и мероприятия.

Для расширения ярмарки используется земельный участок с к.н. 37:21:061003:104, площадью 983 кв.м. местоположением: г. Южа, пр. Глушицкий, сзади д. №1, непосредственно примыкающий к ярмарке выходного дня. Указанный земельный участок дополнит территорию ярмарки, строительство капитальных объектов на участке не планируется. Необходимо изменить вид разрешенного использования земельного участка в соответствии с Правилами землепользования и застройки Южского городского поселения и его планируемым использованием с «для строительства многофункционального торгового центра» на «для размещения объекта розничной торговли (ярмарки выходного дня)»

В итоге, комплексное благоустройство территории административного центра поселения – г. Южа, особенно его общественно-деловой зоны, с развитой сетью зеленых зон, транспортно-пешеходных связей, стоянок автомобилей, положительно отразится на привлекательности территории для туристов.

А приданию цивилизованных черт отдыху служат существующие и планируемые учреждения социальной инфраструктуры: учреждения культуры, спорта, туризма, музеи, выставки, а также органы местного самоуправления поселения, в ведении и компетенции которых должна находиться сама система функционирования туризма.

## **Основные направления развития туризма в поселении.**

### **а. сельский туризм.**

Сельский (зеленый) туризм – это вид туризма, связанный с отдыхом и пребыванием туристов в сельской местности, получением комплекса туристических услуг обусловленных целями посещения данной территории, а также с предоставлением экскурсионных услуг другим субъектам туризма.

Для организации сельского туризма в поселении наряду с выше обозначенными природно-экологическими и культурно-историческими ресурсами огромное значение имеет наличие приспособленного для приёма туристов жилого фонда - обустроенной сети гостевых домов для жителей урбанизированных районов на базе существующих хозяйств, желающих провести отпуск в экологически чистой живописной местности. Проектом предлагается использовать уже существующий опыт использования частных домов в сельской местности для нужд отдыхающих.

Безусловно, важной предпосылкой функционирования зелёного туризма в поселении также выступает производственная инфраструктура, включающая наличие различных видов транспорта, систем водо-энерго-газообеспечения, системы связи, что позволяет приблизить потенциальных производителей и потребителей туристического продукта в поселении, обеспечить комфортность пребывания туристов, доступность объектов рекреационного значения.

Поэтому, не маловажную роль в развитии этого вида туризма играет гостевой дом «Русская Дача» в г. Южа.

Развитие «зеленого» туризма приведет к образованию внутренних экономических выгод, интенсифицируя развитие деловой активности в поселении, увеличение занятости и самозанятости населения (эффект мультипликатора).

#### **б. промысловый туризм**

Наличие природных ресурсов на территории поселения даёт возможность их комплексного использования, например, сочетание таких видов деятельности как рыбалка, сбор грибов, ягод, лекарственных растений одновременно повышает социально-экономический эффект от их использования.

В промысловом туризме пребывание туристов сопровождается сбором грибов, ягод, цветов, лечебных растений, других даров природы, составлением гербария и прочее.

#### **в. активный туризм**

Развитие данного направления на территории поселения может быть по различным направлениям: велотуризм, пешие походы.

#### **г. историко-культурный туризм**

Совместно с природными факторами, историко-культурный фактор сочетает характерные черты подвижности и неподвижности и имеет свою историческую



динамику. Историко-культурный туризм играет более важную роль в развитии туристических центров. Места сохранения памятников истории и культуры формируют туристические территориями, узловой, фокусной точкой которых проектом предлагается сделать г. Южа.

Однако очевидно, что в условиях рыночной экономики необходим обязательный учёт специфики территории, её своеобразия с точки зрения получения максимального эколого-социально-экономического эффекта от её использования. **Игнорирование данного аспекта может привести к нарушению предельно допустимого уровня эксплуатации проектируемой территории, обусловленного её природно-ресурсным потенциалом, что, в свою очередь, рано или поздно приведет к масштабному социально-экономическому ущербу, размер которого может превысить размер полученного экономического результата.** Подобное состояние среды можно наблюдать сейчас в Мугреевском сельском поселении Южского муниципального района, где на уборку территории в местах неорганизованной рекреации (прибрежные территории оз. Святое) тратятся бюджетные и внебюджетные средства, а экономический эффект ничтожен.

Учёт выше обозначенного аспекта экологического потенциала территории позволит превратить туризм в поселении в экологически целесообразный вид деятельности с обоюдной выгодой как для общества, так и, что особенно важно, для природы.

**Мероприятия по территориальному планированию и этапы их реализации по направлению: «Основные направления развития туризма в поселении»**

Таблица №15

№№ п/п	Наименование мероприятия	Этапы реализации	Организатор выполнения мероприятий
1	Установка указателей объектов экскурсионного показа, информационных знаков.	Первая очередь	Администрация поселения
2	*Строительство многоцелевого туристского информационного центра с пунктом проката туристского инвентаря на ул. Советская, д. 29, на земельном участке с к.н. 37:21:061002:1, площадью 1 142,0 кв. м.	Расчетный срок	Администрация поселения, инвесторы
3	Размещение оборудованной открытой танцевальной площадки в городском парке на ул. Советская, г. Южа	Первая очередь	Администрация поселения
4	Реконструкция территорий и объектов в исторической застройке г. Южа (ул. Советская, пр. Глушицкий, пр. Советский) в составе	Первая очередь	Администрация поселения, инвесторы

	<p>мероприятий:</p> <ol style="list-style-type: none"> <li>1. Расширение проезжей части пр. Глушицкий с твердым покрытием, доведение до нормативных требований в соответствии с категорией улицы</li> <li>2. Устройство пешеходной части (тротуаров) с 2-х сторон проезжей части пр. Глушицкий</li> <li>3. Преобразование архитектурного стиля торговых павильонов, расположенных на пр. Глушицкий под «Кирпичный стиль» путем украшения наружных поверхностей фасадов декоративной кирпичной кладкой.</li> <li>4. Преобразование архитектурного стиля торговых павильонов, расположенных на пр. Советский под «Кирпичный стиль» путем украшения наружных поверхностей фасадов декоративной кирпичной кладкой.</li> <li>5. Расширение ярмарки выходного дня путем объединения с земельным участком с местоположением: г. Южа, пр. Глушицкий, сзади д. №1, с к.н. 37:21:061003:104, площадью 983 кв.м.</li> <li>6. Монтаж ограждения ярмарки выходного дня</li> <li>7. Организация новой пешеходной улицы с примыканием ул. Советская и выходом на территорию ярмарки выходного дня на пр. Глушицкий</li> <li>8. Организация новой транспортно-пешеходной улицы (переулка) с примыканием пр. Глушицкий и выходом на пр. Советский.</li> <li>9. Устройство парковки автотранспорта на новой транспортно-пешеходной улице (переулке) с твердым покрытием для автомобилей автовладельцев жилой части улицы, торговцев и посетителей ярмарки, автомобилей такси, туристских автобусов</li> <li>10. Расширение проезжей части пр. Советский с твердым покрытием, устройство пешеходной части (тротуаров) с 2-х сторон, разделительных полос, озеленение территории, устройство парковки автотранспорта перед объектами торговли, освещение.</li> </ol>		
--	--	--	--

\*Необходимые объемы размещения объектов устанавливаются в ходе дальнейших этапов проектирования и зависят от финансирования.

#### 2.4.9. Совершенствование транспортного каркаса территории

Совершенствование транспортно-пешеходных связей оказывает значительное влияние на развитие всех сфер экономики поселения, на обеспечения его устойчивого развития, удобной и безопасной среды жизнедеятельности граждан.

В г. Южа в основном все магистральные улицы имеют твердое покрытие. Часть жилых улиц асфальтирована, а часть не имеют покрытия. В основном это улицы в зонах индивидуальной застройки. Все магистральные улицы имеют две полосы для движения.

Транспортные проблемы:

- из-за отсутствия объездной дороги «Иваново-Талицы» поток транзитного (особенно грузового) транспорта идет по улицам города Южа, в том числе и по центральным (ул. Фрунзе, Калинина, Арсеньевка, Советская, Черняховского), проходящих через жилые зоны, что увеличивает нагрузки и влияет на экологическую ситуацию;

- из-за увеличившегося в последние годы количества транспорта создаются определенные трудности пропуска транспорта на пр. Глушицкий, пр. Советский, пр. Школьный;

- возрастающее с каждым годом количество автомобилей не обеспечивается нормативным объемом мест для их парковки и стоянки. Не регулируемые парковки создают определенные сложности для населения, загромождают проезды, нарушают благоустройство. Особенно это заметно в центральной части г. Южа, где перед объектами торговли и обслуживания нет организованных парковок.

фото 2 (проезд Советский г. Южа)



фото 1 (проезд Глушицкий г. Южа)



фото 3 (проезд Глушицкий г. Южа)



Проектом предлагается организация

парковки в районе ярмарки выходного дня на пр. Глушицкий на 70 автомобилей с открытием сквозного проезда в целях разделения транспортных потоков равномерно по всей территории общественно-деловой зоны города (фото 1), организация парковок перед объектами обслуживания (фото 2 и 3).

Трассировка планируемой объездной автомобильной дороги города Южа намечена проектом по наиболее оптимальной схеме в зависимости от городской планировочной структуры, системы внешних связей, планировочных ограничений. Идея проектируемой транспортной схемы в г. Южа подчинена изоляции городской территории от транзитных потоков транспорта, особенно грузового, а также равномерному распределению потоков транспорта по улицам, особенно в центре города Южа. Для реализации этой идеи предлагаются реконструкция существующих дорог в г. Южа и строительство нового северного участка объездной автомобильной дороги г. Южа, объединяющей направления автомобильных дорог общего пользования межмуниципального значения «Палех-Южа» и «Южа-Талицы-Мугреевский» с использованием насыпи бывшей узкоколейной железной дороги.

Целесообразность изменения транспортных магистралей обоснована результатами натурных измерений интенсивности движения транспорта и с учетом расчетного уровня шума на линии застройки и интенсивности движения в летнее время.

В целях обеспечения удобных пешеходных связей с объектами обслуживания, проектом предлагается организация пешеходной улицы (переулка) с примыканием ул. Советская и выходом на территорию ярмарки выходного дня на пр. Глушицкий

Кроме того, в целях поддержания бесперебойного движения транспортных средств по автомобильным дорогам общего пользования местного значения и безопасных условий такого движения, а также обеспечения сохранности автомобильных дорог, проектом на первую очередь предлагается ремонт их асфальтобетонного покрытия на основных улицах г. Южа.

**Мероприятия по территориальному планированию и этапы их реализации по направлению: «Совершенствование транспортного каркаса территории»**

Таблица №16

№ п/п	Наименование мероприятия	Этапы реализации	Организатор выполнения мероприятий
1	Организация новой транспортно-пешеходной улицы (переулка) с примыканием пр. Глушицкий и выходом на пр. Советский.	Первая очередь	Администрация поселения
2	Организация новой пешеходной улицы с примыканием ул. Советская и выходом на	Первая очередь	Администрация поселения

	территорию ярмарки выходного дня на пр. Глушицкий		
3	<p>Реконструкция участка пр. Глушицкий в г. Южа от пересечения с ул. Советская до пересечения с ул. Речная, в составе мероприятий:</p> <ol style="list-style-type: none"> <li>1. Расширение проезжей части пр. Глушицкий с твердым покрытием, доведение до нормативных требований в соответствии с категорией улицы</li> <li>2. Устройство пешеходной части (тротуаров) с 2-х сторон проезжей части пр. Глушицкий</li> <li>3. Устройство парковки автотранспорта на новой транспортно-пешеходной улице (переулке) с твердым покрытием для автомобилей автовладельцев жилой части улицы, торговцев и посетителей ярмарки, автомобилей такси, туристских автобусов</li> <li>4. Ремонт твердого покрытия парковки автотранспорта в районе д. 2-в на пр. Глушицкий</li> <li>5. Устройство парковки автотранспорта с твердым покрытием в районе торговых павильонов на пр. Глушицкий в г. Южа</li> <li>6. Размещение остановочного павильона сблокированного с торговым киоском</li> </ol>	Первая очередь	Администрация поселения, инвесторы
4	<p>Реконструкция участка пр. Советский в г. Южа от пересечения с ул. Советская до пересечения с ул. Речная, в составе мероприятий:</p> <ol style="list-style-type: none"> <li>2. Расширение проезжей части пр. Советский с твердым покрытием, устройство пешеходной части (тротуаров) с 2-х сторон, разделительных полос, озеленение территории, устройство парковки автотранспорта перед объектами торговли</li> <li>3. Устройство парковки автотранспорта с твердым покрытием для автовладельцев жилой части пр. Советский</li> </ol>	Первая очередь	Администрация поселения, инвесторы
5	Ремонт твердого покрытия проезжей части ул. Революции, ул. Труда, ул. Советская, Фрунзе, 2-я Рабочая, Серова, Серп Молот, Лермонтова, Калинина, Арсеньевка в г. Южа	Первая очередь	Администрация поселения
6	Строительство объездной дороги г. Южа по направлению бывшей узкоколейной железной дороги с выходом на автомобильные дороги общего пользования межмуниципального значения Ивановской области «Палех-Южа» и «Южа-Талицы-Мугреевский», ориентировочной протяженностью 5,0 км.	Расчетный срок	Администрация поселения

#### 2.4.10. Водоснабжение и водоотведение

## **а. Водоснабжение**

Водоснабжение населенных пунктов в Южском городском поселении осуществляется по локальным водопроводным сетям в г. Южа, с. Южа, д. Нефедово, д. Тарантаево, д. Реброво от артезианских скважин, а также шахтными колодцами.

Водопроводные сети проложены из стальных, чугунных, без внутреннего антикоррозионного покрытия и полиэтиленовых труб диаметром 150-50 мм на глубине 1,5-2,5 м. Часть сетей новые, часть проложены 25-35 лет назад.

Участки старых сетей, по мере выхода из строя, заменяются на новые. Эти работы ведутся бессистемно, лишь при авариях или прорывах.

В Южском городском поселении протяженность сетей водоснабжения составляет 46,1 км. Износ сетей водоснабжения в настоящее время составляет 95%

В процессе эксплуатации стальные трубопроводы подвергаются внутренней и внешней коррозии, вследствие чего снижаются прочностные характеристики труб, нарушается их герметичность, уменьшалась площадь живого сечения из-за коррозионных отложений и как следствие увеличивается расход электроэнергии на подачу воды. Коррозионные отложения приводят к еще одному отрицательному явлению — вторичному загрязнению питьевой воды, в результате чего население получает воду неудовлетворительного качества. Существующие артскважины дают необходимое суточное количество воды на хозяйственно-питьевые и производственные нужды, но существующая система не отвечает действующим нормам и правилам – нет объединенной кольцевой сети в населенных пунктах, существующие локальные системы не везде обеспечивают необходимые напоры, а также требуемые расходы воды на пожаротушение, по содержанию железа вода не отвечает требованиям ГОСТа 2874-82 «Вода питьевая», очистка воды от повышенного содержания железа производится плохо.

Зоны санитарной охраны существующих источников водоснабжения.

Источники водоснабжения (артскважины), в основном, не имеют организованных зон 1 пояса санитарной охраны радиусом 50 м. (с учетом геологических разрезв).

Водопроводные сети требуют санации (бестраншейного метода ремонта) или замены на трубы с высокими антикоррозионными свойствами.

Одновременно с проведением работ по восстановлению трубопроводов необходимо развивать и модернизировать систему водоснабжения с целью уменьшения затрат на электроэнергию путем применения оборудования с частотным регулированием, что позволит значительно снизить размер утечек и отказаться от эксплуатации водонапорных башен.

Там, где нет централизованного водоснабжения, экономически выгоднее будет строительство колодцев шахтного типа, которые размещаются вдоль улицы при условии прохода к нему от домов не более 100 м в одну сторону. При расстоянии между домами более 100 м необходимо строительство индивидуальных колодцев. Для исключения загрязнения воды в колодцах, а также для возможности установки насоса над колодцами, в случае необходимости, проектом предлагается строительство павильона.

В системах водоснабжения проектируемых предприятий должно быть предусмотрено максимально возможное использование систем оборотного водоснабжения, сооружений повторного и последовательного использования воды.

Для подтверждения стабильности водоотдачи артезианских скважин рекомендуется предварительное проведение гидрогеологических изысканий и утверждение запасов вод.

На территориях, где есть водопровод, проектом предлагается проектировать объединение противопожарного хозяйственно-питьевого водопровода.

Расчетный расход воды на наружное пожаротушение и расчетное количество одновременных пожаров принимается в соответствии с таблицей 5 СНиП 2.04.02-84\*. Расчетная продолжительность тушения одного пожара составляет 3 часа (п. 2.24 СНиП), а время пополнения противопожарного запаса 24 часа (п. 2.25 СНиП). Противопожарный расход определяется суммарно на пожаротушение жилой застройки и промышленных предприятий.

Требуемый противопожарный запас воды составит:  $(5 \times 3600 \times 3) : 1000 = 54$  м<sup>3</sup>. Вода для тушения пожара должна храниться в противопожарных резервуарах, поселковый водопровод должен иметь их не менее двух.

На водопроводной сети в смотровых колодцах устанавливаются противопожарные гидранты с радиусом действия 150 м.

Для внутреннего пожаротушения планируемых жилых зон проектом рекомендуется оснащать жилые дома индивидуальными устройствами внутриквартирного пожаротушения.

Для обеспечения наружного пожаротушения в местах, не оборудованных сетями водопровода, проектом предлагается строительство колодцев из сборных ж/б элементов, а пожаротушение предусматривается от парных противопожарных резервуаров закрытого типа. Резервуары оснащать водоприемными колодцами для возможности применения мотопомп.

## **Мероприятия по территориальному планированию и этапы их**

**реализации по направлению: «Водоснабжение»**

Таблица №17

<b>№№ п/п</b>	<b>Наименование мероприятия</b>	<b>Этапы реализации</b>	<b>Организатор выполнения мероприятий</b>
	*Для развития систем водоснабжения необходимо:		
1	Разработать и утвердить зоны санитарной охраны источников хозяйственно-питьевого водоснабжения в г. Южа	Первая очередь	Администрация поселения
2	<p>Разработать программу развития и модернизации системы водоснабжения с целью уменьшения затрат на электроэнергию путем применения оборудования с частотным регулированием, что позволит значительно снизить размер утечек и отказаться от эксплуатации водонапорных башен и включить мероприятия:</p> <p>1. Строительство трубопровода водоснабжения ДУ 100 мм. протяженностью 500 м. от ул. Красная в районе д. 40, через ул. Революции, Ковровская, Новый быт, Социалистическая, Первомайская, Сосновка Устройство колодцев из сборных ж/б элементов по ТПР 901-09-11.84 для установки в них водоразборных колонок, пожарных гидрантов и отключающей арматуры.</p> <p>2. Строительство трубопровода водоснабжения ДУ 100 мм. протяженностью 350 м. от ул. 4-я Рабочая в районе д. 61, через ул. 3-я Рабочая, 2-я Рабочая к ул. 1-я Рабочая. Устройство колодцев из сборных ж/б элементов по ТПР 901-09-11.84 для установки в них водоразборных колонок, пожарных гидрантов и отключающей арматуры.</p>	Первая очередь	Администрация поселения
	3. Строительство резервного трубопровода водоснабжения ДУ 100 мм. от арт. скважины № 1 до д. 4 на пр. Глушицкий в г. Южа	Первая очередь	Администрация поселения
	4. Строительство трубопровода водоснабжения ДУ 100 мм. протяженностью 900 м. от ул. Труда по ул. Льва Толстого до пр. Красный с установкой водоразборных колонок с использованием водоресурсов арт. скважины № 24 в с. Южа.	Расчетный срок	Администрация поселения
	5. Реконструкция участка трубопровода водоснабжения на ул. Дачная (строительство водопровода ДУ 100 мм. до ул. 6-я Рабочая)	Первая очередь	Инвесторы
	6. Строительство трубопровода водоснабжения от ул. Владимирская по ул. Коллонтай, К. Маркса, Владимирская, Серп Молот	Расчетный срок	Администрация поселения
3	Замена участка трубопровода водоснабжения от	Расчетный	Администрация



	пр. Глушицкий д. 8 до ул. Куйбышева д. 14 для обеспечения водоснабжения дд. 10,12,14 ул. Куйбышева	срок	поселения
4	Строительство подводящего трубопровода водоснабжения ДУ 100 мм. от ул. Короткая/пр. Островского к домам № 22,28,30,32,34,36,42 на ул. Куйбышева	Первая очередь	Инвесторы
5	Строительство шахтных колодцев в г. Южа на ул. Черняховского у д. 85, ул. Коминтерна у д. 1, ул. Мостовская у д. 14	Первая очередь	Администрация поселения
*На территориях, оборудованных водопроводом, предусматривать вводы водопровода в дома			

## 6. Водоотведение

В целом по г. Южа протяженность сетей водоотведения и канализации составляет 19 км. Износ сетей водоотведения в настоящее время в поселении составляет 85% Мощность очистных сооружений 960 тыс. куб.м/год. Сброс стоков после очистки и дезинфекции производится в ручей Пионерка за границей города Южа.

В настоящее время очистные сооружения загружены не полностью в связи с малыми мощностями прядильно-ткацкой фабрики. Бытовые стоки от части многоквартирной жилой застройки сбрасываются в ручей Пионерка без очистки.

По причине малых объемов финансирования в настоящем проекте предлагаются в основном мероприятия по строительству трубопровода водоотведения от ул. Серова по ул. Стандартные дома, для обеспечения жилого района инженерной инфраструктурой, а также замене отдельных участков водоотведения и размещение установки для очистки сточных вод на линии водоотведения в районе ул. Дача в г. Южа.

Существующего главного самотечного коллектора диаметром 500 мм достаточно для пропуска стоков на весь расчетный срок проекта.

Это представляет большую опасность для окружающей среды и санитарной обстановки в населенном пункте, поэтому необходима реконструкция систем хозяйственно-бытовой канализации до достижения баланса между водопотреблением и водоотведением.

## Мероприятия по территориальному планированию и этапы их реализации по направлению: «Водоотведение»

Таблица №18

№№ п/п	Наименование мероприятия	Этапы реализации	Организатор выполнения мероприятий
1	Размещение установки для очистки сточных вод	Первая	Администрация

	на линии водоотведения в районе ул. Дача в г. Южа производительностью – 3 кбм./ч	очередь	поселения
2	Строительство трубопровода водоотведения от ул. Серова по ул. Стандартные дома в г. Южа	Первая очередь	Администрация поселения
3	Замена трубопровода водоотведения с восстановлением необходимого уклона на участке от д.4 до д. 8 на ул. Пушкина в г. Южа с заменой смотровых колодцев, протяженностью 80 м.	Первая очередь	Администрация поселения
4	Замена трубопровода водоотведения с фанерных лотков на трубы ПВХ ДУ=160 мм. на ул. Пушкина от д. 8 до детсада «Рябинушка» в г. Южа протяженностью 60 м.	Первая очередь	Администрация поселения
5	Замена трубопровода водоотведения с фанерных лотков на трубы ПВХ ДУ=160 мм. на ул. Советская у д. 3 в г. Южа протяженностью 60 м.	Расчетный срок	Администрация поселения
6	Замена трубопровода водоотведения с фанерных лотков на трубы ПВХ ДУ=200 мм. на ул. Советская у д. 6 в г. Южа протяженностью 30 м.	Расчетный срок	Администрация поселения
7	Замена трубопровода водоотведения с фанерных лотков на трубы ПВХ ДУ=160 мм. на ул. Советская у д. 5 в г. Южа протяженностью 70 м.	Расчетный срок	Администрация поселения
8	Замена трубопровода водоотведения с фанерных лотков на трубы ПВХ ДУ=160 мм. на ул. Советская у д. 39 в г. Южа, протяженностью 60 м.	Расчетный срок	Администрация поселения
9	Замена трубопровода водоотведения с фанерных лотков на трубы ПВХ ДУ=160 мм. на ул. Советская у д. 7 и 6 в г. Южа, протяженностью 80 м.	Расчетный срок	Администрация поселения
10	Замена трубопровода водоотведения с фанерных лотков на трубы ПВХ ДУ=160 мм. на ул. Советская д. 29-34 в г. Южа, протяженностью 40 м.	Расчетный срок	Администрация поселения
11	Замена трубопровода водоотведения с фанерных лотков на трубы ПВХ ДУ=160 мм. на пр. Советский, д. 1 в г. Южа, протяженностью 20 м.	Расчетный срок	Администрация поселения
12	Замена трубопровода водоотведения с восстановлением необходимого уклона на пр. Глушицкий у д. 10 в г. Южа, протяженностью 70 м.	Расчетный срок	Администрация поселения

#### **2.4.11. Газоснабжение, теплоснабжение, электроснабжение, сети связи**

##### **а. Газоснабжение.**

Перспективы развития системы газоснабжения в поселении связаны с реализацией региональных стратегических программ.

На территории Южского городского поселения реализуется традиционная схема газоснабжения сетевым природным газом, включающая газопроводы низкого давления в населенных пунктах, дворовые и внутренние газопроводы

**Перечень мероприятий по территориальному планированию и этапы их реализации по направлению: «Газоснабжение»**

Таблица №19

<b>№№ п/п</b>	<b>Наименование мероприятия</b>	<b>Этапы реализации</b>	<b>Организатор выполнения мероприятий</b>
1	Замена участка подводящего трубопровода газоснабжения в на ПЭ ДУ 163 мм. протяженностью 270 м. для обеспечения нормативного давления в сетях и развития дальнейшего строительства на ул. Ковровская, Новый быт, Социалистическая, Первомайская, Сосновка	Первая очередь	Инвесторы
2	Замена участка трубопровода газоснабжения в районе ул. Горького - ул. Суворова на ПЭ ДУ 163 мм. Протяженностью 250 м. для обеспечения нормативного давления в сетях и развития дальнейшего строительства	Первая очередь	Инвесторы
3	Строительство распределительного трубопровода газоснабжения низкого давления в районе ул. Дача	Первая очередь	Инвесторы
4	Строительство распределительного трубопровода газоснабжения низкого давления в районе ул. Куйбышева	Первая очередь	Инвесторы

**б. Теплоснабжение**

**Перечень мероприятий по территориальному планированию и этапы их реализации по направлению: «Теплоснабжение»**

Таблица №20

<b>№№ п/п</b>	<b>Наименование мероприятия</b>	<b>Этапы реализации</b>	<b>Организатор выполнения мероприятий</b>
1	Замена центрального газохода и кровли в котельной №1 в г. Южа	Расчетный срок	Администрация поселения, инвесторы
2	Замена теплообменников, сетевых насосов с частотно-регулирующим приводом системы теплоснабжения в г. Южа	Расчетный срок	Администрация поселения, инвесторы

**в. Энергоснабжение**

Необходимость реконструкции существующих сетей 0,4 и 10 кВ, а также существующих КТП определяется владельцем сетей.

В населенных пунктах и на планируемых к развитию территориях распределительные сети к проектируемым объектам рассчитываются по

заданию на проектирование и в данном проекте не рассматриваются.

#### **г. Сети связи.**

Норма телефонной плотности для индивидуального сектора принимается исходя из условий обеспечения возможности установки телефона на семью.

При коэффициенте семейности 3 норма составит 300 телефонных аппаратов на 1000 жителей.

Схема телефонизации населенных пунктов в поселении должна быть разработана специализированной организацией на следующих стадиях проектирования.

Важным моментом на современном этапе является развитие информационных телекоммуникационных сетей и сетей передачи данных (мультисервисная сеть) с предоставлением населению различных мультимедийных услуг, включая «Интернет». Мультисервисная сеть позволяет предоставлять населению и организациям пакет услуг голосовой телефонии, высокоскоростного доступа к сети Интернет и услуг IPTV по одному проводу.

Проектом предлагается развивать и систему сотовой радиотелефонной связи на базе стандарта GSM. Дальнейшее развитие этого вида связи, которое начинает составлять существенную конкуренцию телефонии общего пользования, должно идти по пути увеличения площади покрытия территории всего поселения и прилегающих районов сотовой связью с применением новейших технологий и повышения качества связи.

#### **2.4.12. Санитарная очистка территории. Благоустройство. Обоснование предложений по санитарной очистке, благоустройству территории**

Одной из самых серьезных экологических проблем для Южского городского поселения является проблема обращения с отходами. Все возрастающее количество отходов, отсутствие учета, беспорядочное и бесконтрольное складирование оказывает отрицательное воздействие на состояние здоровья населения и на окружающую среду.

Основной задачей, стоящей перед администрацией Южского городского поселения в области обращения с отходами производства и потребления, является оптимизация предоставления всем физическим и юридическим на территории поселения услуг раздельного сбора, накопления и вывоза ТБО в соответствии с действующим природоохранным законодательством. Ее решение позволит обеспечить функционирование системы сбора, накопления и вывоза ТБО, что позволит обеспечить улучшение качества окружающей среды и экологической безопасности на территории поселения.

Опытным путем установлено, что от городских жителей на свалки может поступать на 25% отходов больше, чем от сельских. Накопления ТБО в Южском городском поселении, за нормативное количество на душу населения

можно принять 225 кг/год (1,1-1,2 тыс. кбм/год. Исходя из этого, количество ТБО в поселении составит в год: 3323,4 т. (16 249 тыс. кбм/год). Поскольку к вывозу на полигон принимаются только отходы 3 и 4 классов опасности, опасные отходы (ртутные лампы, батарейки, остатки краски и пр.), должны собираться отдельно.

**Мероприятия по территориальному планированию и этапы их реализации по направлению: «Благоустройство и санитарная очистка территории»**

Таблица №21

№№ п/п	Наименование мероприятия	Этапы реализации	Организатор выполнения мероприятий
1	Реконструкция территорий общего пользования в г. Южа, в составе мероприятий: 1. Организация и благоустройство сквера на пр. Глушицкий с устройством пешеходных дорожек с твердым покрытием, озеленением, установкой малых форм, ограждением. 2. Благоустройство аллеи вдоль южного берега оз. Вазаль в г. Южа 3. Благоустройство городского сада на ул. Советская в г. Южа, реконструкция ограждения 4. Монтаж ограждения по периметру участка ярмарки выходного дня на пр. Глушицкий 5. Устройство уличного освещения для парковки автотранспорта в районе ярмарки выходного дня на пр. Глушицкий 6. Восстановление твердого покрытия пешеходной дорожки вдоль д. № 5 на пр. Глушицкий	Первая очередь	Администрация поселения
2	Восстановление твердого покрытия пешеходной части ул. Советская от мемориала «Танк» до моста через оз. Вазаль	Первая очередь	Администрация поселения
3	Устройство пешеходной части ул. Серова с твердым покрытием от пересечения с ул. Осипенко до пересечения с ул. Горького	Первая очередь	Администрация поселения
4	Восстановление ливневой канализации в г. Южа, проходящей через ул. Революции-Сосновка	Первая очередь	Администрация поселения
5	Устройство пирсов для пожарных машин и мотопомп в с. Южа, на ул. Черняховского у д. 21 и д. 66, ул. Серп Молот, ул. 2-я Нижегородская, ул. Лермонтова, д. Нефедово	Первая очередь	Администрация поселения
6	Устройство искусственных водоемов (прудов) в д. Тарантаево и д. Реброво	Первая очередь	Администрация поселения
7	Реконструкция площади им. Ленина в г. Южа	Первая очередь	Администрация

			поселения, инвесторы
8	Устройство контейнерных площадок для обеспечения раздельного сбора, накопления и вывоза ТБО в г. Южа	Первая очередь	Администрация поселения
9	Рекультивация несанкционированных свалок в г. Южа	Первая очередь	Администрация поселения (в границах населенных пунктов)
10	Организация сбора ТБО в зонах индивидуальной застройки в закрытую тару по графику	Первая очередь	Администрация поселения
11	Устройство зеленых насаждений специального назначения (благоустройство санитарно-защитных зон)	Первая очередь и расчетный срок	Администрация поселения, инвесторы
12	«Выполнение работ по комплексному благоустройству городского центра города Южи в рамках концепции проекта, победившего на Всероссийском конкурсе лучших проектов создания комфортной городской среды в малых городах и исторических поселениях в 2020 году»	Первая очередь и расчетный срок	Администрация поселения, инвесторы

#### **2.4.13. Инженерная подготовка территории**

Комплекс мероприятий инженерной подготовки территории обусловлен инженерно-геологическими факторами, функциональным зонированием территории поселения, а также санитарно-техническими и экологическими требованиями.

В соответствии с архитектурно-планировочными решениями и природно-климатическими условиями, предусматриваются следующие мероприятия по инженерной подготовке территории:

- вертикальная планировка и организация поверхностного стока;
- понижение уровня грунтовых вод;
- восстановление нарушенных территорий.

##### **Вертикальная планировка и организация поверхностного стока**

Вертикальная планировка решается в районах нового строительства, учитывает отметки существующих дорог, определяет высотное решение проектируемых дорог с назначением проектных отметок по осям проезжих частей в опорных точках на пересечениях дорог и на переломных точках рельефа и решает вопросы обеспечения совместно с сетью водостоков отвод

поверхностных вод с территорий строительства.

Отвод поверхностных вод предусматривается осуществить закрытой и открытой сетью водостоков. В г. Южа на территории усадебной застройки имеется открытая водоотводящая система в виде земляных канав, по которым текут ручьи. Эти ручьи расположены по кюветам дорог согласно рельефа местности и являются основными водоисточниками, которые не должны нарушаться.

В районах многоэтажной застройки города Южа дождевые и талые воды отводятся по потокам проездных частей со сбросом в сеть ливневой канализации, а в зонах индивидуальной застройки – в открытые водоотводы с выпуском в озеро Вазаль и ручей Пионерка.

Основной ливневый коллектор проходит по улицам г. Южа Лермонтова-Калинина-Осипенко-Серова-Мира до ул. Ивановская диаметрами 600-800-100 мм. Очистных сооружений перед выпусков в оз. Вазаль, коллектор не имеет.

Общая протяженность закрытых водостоков составляет 4 км., открытых – 12 км., в том числе проектируемых на расчетный срок – 6 км. На территории города Южа в парке Сосновка (сосновый бор Гарели) по тальвегу текут ручьи, происходит размыв почвы ливневыми и тальными водами, местами наблюдается эрозия, что способствует образованию оврагов.

Для предотвращения эрозии почвы проектом предлагается организовать перехват и отвод поверхностных вод по склонам и дну тальвегов. Воды, выпадающие в границах бассейна стока, перехватываются по верху тальвега лотками прилегающих улиц и нагорными канавами. По дну в парке Сосновка запроектирован открытый водоотвод. В качестве профилактических мероприятий необходимо запрещение выборки существующей зелени и выпас домашних животных.

Эти ограничения служат защите поверхностного слоя почвы.

### **Понижение уровня грунтовых вод**

Понижение уровня грунтовых вод предусматривается на территориях, предусмотренных проектом для развития жилищного строительства. Уровень грунтовых вод в районах застройки должен быть не менее 2-х метров от планировочных отметок земли, а на территориях рекреационных зон – не менее 1 м.

Учитывая условия питания грунтовых вод – за счет инфильтрации атмосферных осадков в песчаных грунтах, необходимо при разработке при строительстве зданий и сооружений предусматривать дренаж с выпуском в ливневую канализацию или открытые водоемы.

На снижение уровня грунтовых вод оказывают влияние правильная организация поверхностного стока, подсыпка территорий.

### **Восстановление нарушенных территорий**

Техногенные рельефы, образовавшиеся при промышленной разработке и иной хозяйственной деятельности, подлежат уположиванию и землеванию.

### **Мероприятия по территориальному планированию и этапы их реализации по направлению: «Инженерная подготовка территории»**

Таблица №22

<b>№№ п/п</b>	<b>Наименование мероприятия</b>	<b>Этапы реализаци и</b>	<b>Организатор выполнения мероприятий</b>
1	Восстановление ливневого коллектора в г. Южа, проходящего через ул. Лермонтова-Калинина-Осипенко-Серова-Мира до ул. Ивановская	Первая очередь	Администрация поселения
2	Строительство очистных сооружений (песколовки-нефтеловушки) на ливневом коллекторе перед выпуском в озеро	Расчетный срок	Администрация поселения
3	Восстановление ливневого коллектора в г. Южа на ул. Советская	Первая очередь	Администрация поселения
4	Восстановление ливневой канализации в г. Южа в зонах индивидуальной застройки	Первая очередь	Администрация поселения
5	Организация отвода поверхностных вод по склонам и дну тальвегов в парке Сосновка (сосновый бор Гарели)	Расчетный срок	Администрация поселения

#### **2.4.14. Нормативное правовое обеспечение реализации Генерального плана**

В Генеральном плане, в качестве планируемых для размещения объектов местного значения поселения предлагаются только те, которые необходимы для обеспечения органами местного самоуправления Южского городского поселения полномочий, утвержденных Федеральным законодательством.

Основными задачами по нормативному правовому обеспечению реализации Генерального плана города являются:

- координация действий органов местного самоуправления Южского городского поселения по обеспечению реализации Генерального плана;
- обеспечение контроля за реализацией Генерального плана;
- разработка муниципальных правовых актов в области градостроительных и земельно-имущественных отношений;
- обеспечение условий и внедрение в практику предоставления земельных участков из состава земель государственной и муниципальной собственности на территории поселения для целей строительства и целей, не связанных со строительством, посредством процедуры торгов (конкурсов, аукционов).



Конкретные сроки и объемы мероприятий по реализации Генерального плана разрабатываются на основе положений Генерального плана, при этом могут уточняться (в процессе разработки) с учетом утвержденных федеральных и региональных целевых программ, комплексных программ развития Южского муниципального района и городского поселения, а также инвестиционных проектов, осуществляемых за счет собственных финансовых ресурсов бюджета Южского городского поселения и иных источников финансирования.

Первоочередные градостроительные мероприятия Генерального плана рекомендуется использовать при формировании программ Южского городского поселения.

В целях достижения результатов реализации Генерального плана предусмотрены следующие мероприятия по нормативно-правовому обеспечению Генерального плана и решению поставленных задач, а также в целях устойчивого развития Южского городского поселения:

**\*Мероприятия по территориальному планированию и этапы их реализации по направлению: «Нормативное правовое обеспечение реализации Генерального плана»**

Таблица №23

№№ п/п	Наименование мероприятия	Этапы реализации	Организатор выполнения мероприятий
1	Разработка и утверждение целевой программы развития туризма в Южском городском поселении и развития материальной базы туризма	Первая очередь	Администрация поселения
2	Разработка и утверждение целевой программы развития культуры и поддержки народного художественного творчества в Южском городском поселении.	Первая очередь	Администрация поселения
3	Разработка и утверждение целевых программ поддержки инвестиционной деятельности при освоении территории в целях жилищного строительства	Первая очередь	Администрация поселения
4	Подготовка и утверждение проектов планировки и проектов межевания территорий: - общественно-деловой центр г. Южа; - территории расположения многоквартирных жилых домов; - иные территории.	Первая очередь	Администрация поселения
5	Формирование земельного участка планируемой транспортно-пешеходной улицы (переулка) с примыканием пр. Глушицкий и выходом на пр. Советский в г. Южа с разрешенным использованием: «для размещения объектов линейной транспортной инфраструктуры (улично-	Первая очередь	Администрация поселения

	дорожная сеть)»		
6	Формирование для муниципальных нужд земельного участка планируемой улицы (переулка) с примыканием ул. Советская и выходом на территорию ярмарки выходного дня на пр. Глушицкий с использованием «для размещения территории общего пользования (улицы)»	Первая очередь	Администрация поселения
7	Формирование земельного участка пр. Советский в г. Южа от пересечения с ул. Советская до пересечения с ул. Речная с использованием: «для размещения объектов линейной транспортной инфраструктуры (улично-дорожная сеть)»	Первая очередь	Администрация поселения
8	Формирование земельного участка пр. Глушицкий в г. Южа с использованием: «для размещения объектов линейной транспортной инфраструктуры (улично-дорожная сеть)»	Первая очередь	Администрация поселения
9	Формирование земельного участка планируемой объездной дороги с использованием: «для размещения объездной дороги общего пользования местного значения»	Расчетный срок	Администрация поселения
10	Формирование земельного участка планируемого сквера на пр. Глушицкий в г. Южа с разрешенным использованием: «для размещения сквера»	Первая очередь	Администрация поселения
11	Формирование земельного участка ярмарки выходного дня в г. Южа на пр. Глушицкий с разрешенным использованием «для размещения объекта розничной торговли (ярмарки выходного дня)»	Первая очередь	Администрация поселения
12	Изменение вида разрешенного использования земельного участка местоположением: г. Южа, пр. Глушицкий, сзади д. №1, с к.н. 37:21:061003:104, площадью 983 кв.м. с «для строительства многофункционального торгового центра» на «для размещения объекта розничной торговли (ярмарки выходного дня)»	Первая очередь	Администрация поселения
13	Изменение вида разрешенного использования земельного участка с местоположением: г. Южа, ул. Советская, д. 29, с к.н. 37:21:061002:1, площадью 1 142,0 кв. м. с «для строительства детского кафе» на «для размещения объекта оздоровительного назначения, отдыха и туризма (информационного туристического центра)»	Первая очередь	Администрация поселения
14	Изменение вида разрешенного использования земельного участка с местоположением: г. Южа, ул. Советская, д. 15, с к.н. 37:21:061001:452, площадью 1261,0 кв.м с «для размещения административных зданий» на «для размещения объекта культурного назначения (музея)»	Первая очередь	Администрация поселения

15	Расширение территории действующего кладбища за границей города Южа на 1,5 га	Расчетный срок	Администрация поселения
----	--	----------------	-------------------------

\*В целях успешной реализации мероприятий Генерального плана необходимо активно привлекать инвестиции, позиционируя поселение как территорию с перспективным градостроительным развитием.

#### **2.4.15. Эколого-градостроительные мероприятия**

Экологическая обстановка в Южском городском поселении в настоящее время не является благополучной и стабильной из-за участившихся в последнее время лесных пожаров, массовой вырубке лесной растительности, увеличения транспорта, особенно грузового.

Для контроля состояния окружающей среды требуются периодические исследования загрязненности почв, атмосферного воздуха и поверхностных вод не только на территории жилой застройки. Предлагаемые ниже решения Генерального плана направлены на обеспечение благоприятной экологической обстановки на территории поселения и экологической безопасности населения.

Администрации поселения следует обратить внимание на выполнение ряда организационных мероприятий.

#### **Планируемый комплекс эколого-градостроительных мероприятий:**

##### **а. Экологический контроль территории кладбищ и скотомогильников.**

Для кладбищ – соблюдение правил эксплуатации, озеленение санитарно-защитных зон. Для скотомогильника - соблюдение правил эксплуатации, озеленение санитарно-защитной зоны.

##### **б. Рекультивация и воссоздание нарушенных ландшафтов.**

Для восстановления утраченного природного ландшафта, своевременного обнаружения и локализации неблагоприятных изменений в состоянии земель проектом рекомендуется расширение сети мониторинга земель, усиление контроля использования земель и повышение уровня экологических требований к деятельности землепользований.

##### **в. Охрана животных, закрепление положительных тенденций в репродукции видов и предотвращения негативных процессов.**

Введение ограничений по территориям (вплоть до полного запрета) на использование видов с неустойчивым состоянием популяций, активизация борьбы с браконьерством, расширение комплекса мер, направленных на сохранение среды обитания и поддержание воспроизводственного потенциала популяций животных.

В первоочередном порядке необходимым является следующее:

Таблица № 24

№№	Наименование мероприятия	Этапы	Организатор
----	--------------------------	-------	-------------

п/п		реализации	выполнения мероприятий
1	Организация в пределах поселения мониторинга состояния природной среды совместно с природоохранными органами и территориальными отделами федеральных структур	Первая очередь	Администрация поселения
2	Распространение среди населения экологических знаний, в том числе используя возможности культурно-просветительных учреждений – клуба и школ.	Первая очередь	Администрация поселения

### **Ограничения использования земельных участков в водоохранной зоне и прибрежной защитной полосе водных объектов.**

1. Водоохранные зоны выделяются в целях:
  - предотвращения загрязнения, засорения, заиления и истощения водных объектов;
  - сохранения среды обитания объектов водных биологических ресурсов и других объектов животного и растительного мира;
  - предупреждения и предотвращения микробного и химического загрязнения поверхностных вод.

2. В границах водоохраных зон устанавливаются прибрежные защитные полосы, в которых вводятся дополнительные ограничения хозяйственной и иной деятельности. Ширина водоохранной зоны и прибрежной защитной полосы реки устанавливается в соответствии с Водным кодексом Российской Федерации.

3. Для земельных участков, расположенных в водоохранной зоне и прибрежной защитной полосе рек и озер устанавливаются специальный режим осуществления хозяйственной и иной деятельности, согласно ст. 65 Водного кодекса Российской Федерации.

### **Раздел 3. Оценка возможного влияния планируемых для размещения объектов местного значения поселения на комплексное развитие территории**

Комплексное развитие Южского городского поселения предполагает размещение и строительство малоэтажных жилых домов, производственных объектов, объектов физической культуры и массового спорта для жителей, в основном в границах административного центра – г. Южа.

Планируемое размещение с объектов, отображаемых на карте планируемого

размещения объектов местного значения сделает территории поселения инвестиционно более привлекательными, позволит строить жилые дома и развивать застроенные территории с привлечением частных инвестиций путем проведения аукционов по продаже права аренды земельных участков.

Архитектурно-планировочное решение Генерального плана продолжает идею создания компактного административного центра поселения – г. Южа, заложенную в ранее разработанных документах территориального планирования. Общественный центр г. Южа остается неизменным, при этом дополняется новыми объектами обслуживания, объединенными в небольшие группы по функциональному признаку.

Планируемые для размещения объекты местного значения поселения окажут влияние на обеспечение необходимого уровня комфорта проживания. Это относится и к планируемым объектам инженерно-транспортной инфраструктуры. Размещение объектов культуры, туризма обеспечивает возможность повышения уровня культурного образования населения и расширение спектра оказания туристских услуг.

Предложенное в Генеральном плане развитие новых производств может оказать влияние на обеспечение экономической стабильности, уменьшит отток населения.

**Раздел 4. Утвержденные документами территориального планирования Российской Федерации, документами территориального планирования Ивановской области сведения о видах, назначении и наименованиях планируемых для размещения на территориях поселения объектов федерального значения, объектов регионального значения, их основные характеристики, местоположение, характеристики зон с особыми условиями использования территорий в случае, если установление таких зон требуется в связи с размещением данных объектов, реквизиты указанных документов территориального планирования, а также обоснование выбранного варианта размещения данных объектов на основе анализа использования этих территорий, возможных направлений их развития и прогнозируемых ограничений их использования**

В утвержденных документах территориального планирования Российской Федерации, документах территориального планирования Ивановской области **отсутствуют** сведения о размещении на территории Южского городского поселения объектов федерального и регионального значения.

**Раздел 5. Утвержденные документом территориального планирования Южского муниципального района сведения о видах, назначении и наименованиях планируемых для размещения на территории поселения,**

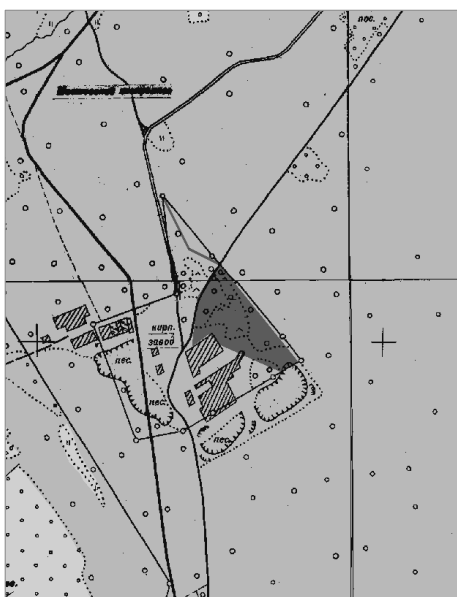
**входящего в состав Южского муниципального района, объектов местного значения муниципального района, их основные характеристики, местоположение, характеристики зон с особыми условиями использования территорий в случае, если установление таких зон требуется в связи с размещением данных объектов, реквизиты указанного документа территориального планирования, а также обоснование выбранного варианта размещения данных объектов на основе анализа использования этих территорий, возможных направлений их развития и прогнозируемых ограничений их использования.**

Документ территориального планирования Южского муниципального планирования – Схема территориального планирования, на момент подготовки Генерального плана, не утвержден, поэтому отсутствуют сведения о видах, назначении и наименованиях планируемых для размещения на территории Южского городского поселения объектов местного значения муниципального района.

В программах социально-экономического развития Южского муниципального района содержатся сведения по строительству полигона ТБО и биотермической ямы для г. Южи Южского района Ивановской области на расстоянии 2 км. в юго-западном направлении от г. Южа на земельном участке, площадью 3,5 га., на территории выработанных карьеров кирпичного завода ОАО «Южская прядильно-ткацкая фабрика», (см. схему)

Проект строительства полигона разработан ООО «Ивановский региональный проектно-изыскательский центр водного хозяйства «ИВГИПРОВОДХОЗ» в 2006 году.

Полигон предназначен для складирования твердых бытовых и промышленных отходов 3 и 4 класса опасности. Расчетная продолжительность эксплуатации полигона, при ежегодном поступлении 11,2 тыс.куб отходов, составляет 31 год. Расчетная вместимость полигона за весь период эксплуатации составит 617960 куб.м. неуплотненных отходов. В уплотненном состоянии (при  $K_{упл}=4$ ), объем накопленных отходов на полигоне составит 154490 куб.м.



В связи с размещением полигона, устанавливаются зоны с особыми условиями использования территорий – санитарно-защитная зона полигона ТБО составляет 500 м., скотомогильника с захоронением в биотермических ямах 1000 м. Около 70% санитарно-защитной зоны занято лесами 1 группы, 30% - земли промышленности и иного специального назначения (см.

рис. – местоположение полигона ТБО и биотермической ямы).

## **Раздел 6. Перечень и характеристика основных факторов риска возникновения чрезвычайных ситуаций природного и техногенного характера.**

При разработке раздела 6 использована следующая проектная и нормативная документация: Федеральный закон от 27.12.02 г. № 184-ФЗ "О техническом регулировании"; СП 11 – 112 – 2001; СНиП 22 – 01 – 95 «Геофизика опасных природных воздействий»; Руководство по эвакуации населения в ЧС природного и техногенного характера ВНИИ ГОЧС, М.1996; ГОСТ 22.3.03. – 97; ГОСТ 22.3.01. – 97; ГОСТ Р 22.3.05 – 96; ГОСТ 22.0.04. – 97; ГОСТ Р 22.0.05. – 94; ГОСТ Р 22.3.02. – 94; СН 11 – 107 – 97; закон Ивановской области от 05.02.1997 N 2-ОЗ (ред.от 05.07.2012) «О защите населения и территорий от чрезвычайных ситуаций природного и техногенного характера в Ивановской области».

Основной задачей раздела 6 является определение комплекса мероприятий по снижению риска возникновения чрезвычайных ситуаций.

### **6.1. Общая оценка факторов риска возникновения чрезвычайных ситуаций природного и техногенного характера**

#### **6.1.1. Анализ факторов риска возникновения ЧС природного и техногенного характера с учётом влияния на них факторов риска ЧС военного, биолого-социального характера и иных угроз**

##### **Задачи и цели оценки риска**

В соответствии с Федеральным законом от 27.12.02 г. № 184-ФЗ "О техническом регулировании" критерием безопасности является уровень риска. Закон "О техническом регулировании" дает следующее понятие "Безопасность продукции, процессов производства, эксплуатации, хранения, перевозки, реализации и утилизации (далее - безопасность) – состояние, при котором отсутствует недопустимый риск, связанный с причинением вреда жизни или здоровью граждан, имуществу физических или юридических лиц, государственному или муниципальному имуществу, окружающей среде, жизни или здоровью животных и растений". В указанном законе термин **риск** трактуется как вероятность причинения вреда жизни или здоровью граждан, имуществу физических или юридических лиц, государственному или муниципальному имуществу, окружающей среде, жизни или здоровью животных и растений с учетом тяжести этого вреда.

Методика оценки безопасности, установленная ФЗ № 184-ФЗ "О техническом регулировании", сводится к расчету риска и сравнению его с нормативными показателями. Допустимые уровни индивидуальных рисков при аварии на опасных производственных объектах в России приняты:  $10^{-4}$  1/год -

для производственного персонала и  $10^{-6}$  1/год - для населения. При отсутствии недопустимого риска безопасность обеспечена, в противном случае безопасность не соответствует установленным требованиям. Оценка риска выполняется с учетом погрешностей, присутствующих, как при оценке риска, так и при оценке того, что можно считать допустимым.

Таким образом, задача оценки риска заключается в решении двух составляющих:

- ставит целью определить вероятность (частоту) возникновения события инициирующего возникновение поражающих факторов (источник ЧС).
- заключается в определении вероятности поражения человека при условии формирования заданных поражающих факторов, с последующим осуществлением зонирования территории по показателю индивидуального риска.

При определении количественных показателей риска, важнейшей задачей является расчет вероятности формирования источника чрезвычайной ситуации. Правильное определение этого показателя позволит принять адекватные меры по защите населения и территории. Его завышением по отношению к реальному значению приводит к большим прогнозируемым потерям населения и, как следствие к необоснованным мероприятиям по предупреждению чрезвычайных ситуаций. Оценка риска является составной частью управления безопасностью. Оценка риска заключается в систематическом использовании всей доступной информации для идентификации опасностей и определения риска возможных нежелательных событий. Результаты оценки риска используются при обосновании технических решений по обеспечению безопасности, страховании, экономическом анализе безопасности по критериям "стоимость-безопасность-выгода", оценке воздействия хозяйственной деятельности на окружающую природную среду и при других процедурах, связанных с анализом безопасности.

Основные задачи оценки и анализа риска чрезвычайных ситуаций заключаются в представлении лицам, принимающим решения:

- объективной информации о состоянии безопасности структурно-функциональных элементов рассматриваемой системы и всей системы в целом,
- сведений о наиболее опасных, "слабых" местах с точки зрения безопасности,
- обоснованных рекомендаций по уменьшению риска на основе проектирования и реализации инженерно-технических мероприятий гражданской обороны (с учётом наложения факторов риска чрезвычайных ситуаций военного характера) и мероприятий предупреждения чрезвычайных ситуаций.



Для обеспечения качества анализа риска следует использовать знание закономерностей возникновения и развития аварий на опасных производственных объектах. Если существуют результаты анализа риска для подобного опасного производственного объекта или аналогичных технических устройств, применяемых на опасном производственном объекте, то их можно применять в качестве исходной информации. Однако при этом следует показать, что объекты и процессы подобны, а имеющиеся отличия не будут вносить значительных изменений в результаты анализа.

Анализ основных факторов риска возникновения чрезвычайных ситуаций, влияния на них факторов риска ЧС военного, биолого-социального характера и иных угроз на территории Южского городского поселения

Характерной особенностью инфраструктуры экономики Южского городского поселения является сосредоточение большинства потенциально опасных объектов в черте г. Южа. В городе проживает значительная часть населения и находятся основные материальные и культурные объекты поселения. Эти обстоятельства определяют высокую вероятность возникновения в г. Южа чрезвычайных ситуаций техногенного характера, а также тяжесть возможных социально-экономических последствий.

Основными факторами риска возникновения чрезвычайных ситуаций являются опасности (как имевшие место, так и прогнозируемые с высокой степенью вероятности) на территории поселения и существенно сказывающиеся на безопасности населения:

- террористические;
- криминальные;
- коммунально-бытового и жилищного характера;
- техногенные;
- военные;
- природные;
- эпидемиологического характера;
- экологические;
- социального характера.

### **Террористические факторы**

К основным факторам террористического характера на территории поселения относятся:

- нападение на политические и экономические объекты (захват, подрыв, обстрел и т.д.);

- взрывы и другие террористические акты в местах массового пребывания людей похищение людей и захват заложников;
- нападение на объекты, потенциально опасные для жизни населения в случае их разрушения или нарушения технологического режима;
- вывод из строя систем управления силовых линий электроснабжения, средств связи, компьютерной техники и других электронных приборов (электромагнитный терроризм);
- нарушение психофизического состояния людей путем программированного поведения и деятельности целых групп населения;
- внедрение через средства печати информации, которая может вызвать искаженное общественное мнение, беспорядки в обществе;
- проникновение с целью нарушения работы в информационные сети;
- применение химических и радиоактивных веществ в местах массового пребывания людей;
- отравление (заражение) систем водоснабжения, продуктов питания;
- искусственное распространение возбудителей инфекционных болезней.

Реализация указанных угроз может привести:

- к нарушению на длительный срок нормальной жизни населения в поселении;
- к созданию атмосферы страха;
- к большому количеству жертв.

### **Криминальные факторы**

Усиление криминализации всех сторон жизни общества наносит серьезный ущерб идеям демократизации, нарушает нормальную жизнь поселения.

К основным криминальным факторам относятся:

- усиление криминального давления на жизнедеятельность поселения;
- возможность срастания преступных сил с представителями властных структур;
- возможность проникновения преступных авторитетов в выборные органы представительной власти, а также в правоохранительные органы;
- Реализация указанных угроз может привести:
- к появлению атмосферы страха и неуверенности в обществе;

- к возможности перехода реальной власти к преступным авторитетам;
- к парализации экономических преобразований;
- к обесцениванию демократических завоеваний.

### **Факторы коммунально-бытового и жилищного характера**

Для нормальной жизнедеятельности поселения и его населения существенное значение имеет устойчивое и надежное коммунально-бытовое обеспечение, устойчивость систем жизнеобеспечения города, иных населенных пунктов и решение жилищных проблем.

К основным факторам коммунально-бытового и жилищного характера относятся:

- повышение аварийности на инженерных коммуникациях и источниках энергоснабжения;
- возможность воздействия внешних факторов на качество воды, ограниченность водопотребления из закрытых водоисточников;
- перегруженность магистральных инженерных сетей канализации;
- медленное внедрение новых технологий очистки питьевой воды, уборки улиц, утилизации производственных и бытовых отходов, энергосберегающих, малоотходных технологий, в том числе в строительстве, применение материалов, сырья, продуктов, содержащих вещества, разрушающие озоновый слой, чрезвычайно стабильных веществ, требующих специальных технологий утилизации;
- снижение надежности и устойчивости энергоснабжения, связанное с недостаточным объемом замены устаревших инженерных сетей и основного энергетического оборудования;
- снижение уровня коммунально-бытовых услуг для населения (баня, прачечная, химчистка и др.);
- старение жилищного фонда, особенно зданий дореволюционной постройки и полносборных домов первого поколения, а также инженерной инфраструктуры города.

Реализация указанных угроз может привести:

- к резкому повышению аварийности на коммунально-энергетических сетях;
- к деформированию жизнедеятельности населения и функционирования экономики города;

- к дестабилизации санитарно-эпидемиологической обстановки, повышению уровня инфекционных заболеваний;
- к снижению уровня жизнеобеспечения населения при природных чрезвычайных ситуациях, вызванных сильными морозами, засухой;
- созданию нестабильной социальной обстановки.

### **Техногенные факторы**

К возникновению наиболее масштабных ЧС на территории Южского городского поселения могут привести аварии (технические инциденты) на линиях электро-, газоснабжения, тепловых и водопроводных сетях и взрывы на взрывопожароопасных объектах. Основным следствием этих аварий (технических инцидентов) по признаку отнесения к ЧС является нарушение условий жизнедеятельности населения, материальный ущерб, ущерб здоровью граждан, нанесение ущерба природной среде.

К потенциально-опасным объектам, аварии на которых могут привести к образованию зон ЧС на территории Южского городского поселения, относятся:

- 2 пожаровзрывоопасных объекта (АЗС);
- 1 гидротехническое сооружение на р. Пионерка.

Также по территории поселения проходят магистральные газопроводы: газопровод-отвод «Палех», газопровод «Южа-Талицы», газопровод «Южа-Холуй»

### **Военные факторы**

К основным военным угрозам относятся возможность применения ядерного и других видов оружия массового уничтожения, а также систем высокоточного оружия и обычных средств поражения повышенной мощности в современной войне.

Реализация военной угрозы может привести:

- к массовому поражению населения;
- к нарушению управления поселением;
- к разрушению жизненно важных объектов;
- к снижению до критического уровня жизнеобеспечения населения.

В результате наложения источников ЧС военного характера, резко усиливается и действие возникающих источников (факторов) ЧС природного, техногенного и биолого-социального характера, что потребует значительного увеличения объема мероприятий по ликвидации. Территория населенных пунктов в Южском городском поселении не относится к группе по гражданской

обороне, так как на территории нет объектов имеющих важное оборонное и экономическое значение с находящимися в нем объектами, представляющими высокую степень опасности возникновения чрезвычайных ситуаций в военное и в мирное время.

### **Факторы эпидемиологического и экологического характера**

На территории Южского городского поселения отсутствуют места хранения непригодных к эксплуатации пестицидов и агрохимикатов. На территории поселения регистрируются единичные случаи групповой заболеваемости дизентерией, вирусным гепатитом, кишечной инфекцией. Причиной возникновения групповых случаев послужили нарушения санитарно-гигиенических и противоэпидемических правил. Создание благополучной санитарно-эпидемиологической и экологической обстановки является неременным условием жизнедеятельности населения в поселении.

### **Природные факторы**

Поселение располагается в достаточно спокойной (относительно природных катастроф) зоне. Однако усиливающееся воздействие человеческого общества на природную среду может привести к сложным проявлениям. Опасными природными факторами для территории поселения являются сильные ветра (ураганы), заморозки, засухи.

Реализация природных угроз может привести:

- к гибели и потере здоровья большого числа жителей;
- к значительному ущербу производственного и жилищного фондов, культурным ценностям;
- к нарушению нормальной жизнедеятельности населения поселения.

### **Факторы социального характера**

Факторы социального характера являются приоритетными при рассмотрении всего спектра возможных угроз. Угрозы в этой сфере могут привести к нарастанию до критической черты социальной напряженности в обществе, возникновению трудноразрешимых противоречий среди различных слоев населения.

К основным социальным факторам относятся:

- расслоение общества на узкий круг богатых и широкую массу малообеспеченных граждан;
- возникновение и усугубление тенденций возрастания конфликтов на межнациональной основе;
- возрастание уровня безработицы трудоспособных граждан, особенно среди молодежи;

- снижение уровня образования и грамотности, интеллектуального потенциала и культуры населения;
- появление напряженности среди части населения на почве религиозной нетерпимости;
- снижение уровня духовной сферы жизни, обусловленное духовной экспансией извне, необходимостью смены одних духовных ориентиров на другие;
- снижение уровня удовлетворения неотложных нужд в питании, жилье, коммунальных, транспортных и других видах услуг;
- снижение уровня здоровья населения вследствие несовершенства системы здравоохранения в поселении, возрастание потребления алкоголя, табака и наркотических веществ, резкого ухудшения условий и охраны труда, интенсификации трудового процесса;
- возрастание возможностей возникновения эпидемий.

Реализация указанных угроз может привести:

- к снижению уровня здоровья жителей, сокращению средней продолжительности жизни, уменьшению рождаемости, еще большему ухудшению других демографических показателей;
- к созданию предпосылок для углубления опасных негативных тенденций (пьянство, наркомания, преступность, в том числе детская, проституция);
- к снижению общего среднего уровня нравственных устоев жителей

### **Общая оценка риска**

В соответствии с "Атласом природных и техногенных опасностей и рисков ЧС в РФ" (под общей редакцией Шойгу С.К., 2005) показатели риска природных чрезвычайных ситуаций на территории всего Южского муниципального района и Южского городского поселения в его составе, следующие.

Уровень опасности карстового процесса – малоопасный (пораженность территории – локальная, 1-3%; скорость карстовой денудации, 0,5-2 куб.м/кв.м/год; диаметр карстовых форм - 3 м и менее; преимущественный литологический состав карстующих пород - карбонатные), риск провалов на 1 кв.км – 0,1-0,5 раз за 10 лет.

Уровень опасности овражной эрозии - умеренно опасная (балл - 2-3; плотность оврагов – 2,1-5 ед./кв.км; густота овражной сети – 0,51-1,3 км/кв.км; прогноз плотности овражной сети – 0,51-3 ед./кв.км).

Уровень опасности и риск сильных дождей высокий (повторяемость интенсивных осадков 20 мм и более в сутки - 1-10 раз в год; возможно ЧС муниципального).

Уровень опасности и риск сильных снегопадов высокий (среднее многолетнее число дней за год со снегопадами интенсивностью 20 мм и более в сутки - более 10; возможно ЧС локального уровня).

Уровень опасности и риск сильных ветров высокий (среднее многолетнее число дней за год с сильным ветром 23 м/сек и более - более 10; возможно ЧС муниципального/межмуниципального уровня).

Уровень опасности лесных и торфяных пожаров низкий (заторфованность территории – 1,0-5,0%; среднегодовая площадь одного пожара – 0,3 га).

В целом по поселению уровень риска чрезвычайных ситуаций находится в пределах приемлемого значения и не выходит за уровень фоновых показателей в целом по Ивановской области.

**6.2. Выводы из оценки факторов риска ЧС природного и техногенного характера и воздействия их последствий на территорию поселения, проектные обоснования минимизации их последствий с учётом инженерно-технических мероприятий гражданской обороны, предупреждения чрезвычайных ситуаций и обеспечения пожарной безопасности**

**6.2.1 При авариях на потенциально опасных объектах, в том числе авариях на транспорте**

К возникновению наиболее масштабных ЧС на территории Южского городского поселения могут привести аварии (технические инциденты) на линиях электро-, газоснабжения, тепловых и водопроводных сетях и взрывы на взрывопожароопасных объектах. Основным следствием этих аварий (технических инцидентов) по признаку отнесения к ЧС является нарушение условий жизнедеятельности населения, материальный ущерб, ущерб здоровью граждан, нанесение ущерба природной среде. При этом территория поселения не попадает в зону жёсткого контроля, где требуется оценка целесообразности мер по снижению риска возникновения ЧС вследствие аварийных ситуаций на потенциально опасных объектах и объектах, обеспечивающих жизнедеятельность населения.

**Аварии с ГСМ и СУГ на автодорогах и АЗС**

К потенциально-опасным объектам, аварии на которых могут привести к образованию зон ЧС на территории Южского городского поселения относятся:

Автомобильные дороги общего пользования межмуниципального значения «Палех-Южа» и «Южа-Холуй-Дубакино» по которой перевозятся: ГСМ в автоцистернах, СУГ в автоцистернах и другие вещества.

На территории поселения также размещаются 2 пожаровзрывоопасных объекта:

- АЗС в г. Южа на ул. Механизаторов.
- МАЗС с участком СУГ в г. Южа, ул. Полевая, д. 58.

Территории этих объектов не представляют угрозы для жилых застроек. При дальнейшем проектировании и размещении на территории поселения пожаровзрывоопасных объектов необходимо учитывать требования статьи 66 "Технического регламента о требованиях пожарной безопасности", утверждённого Федеральным законом от 22 июля 2008 г. N 123-ФЗ.

**В качестве наиболее вероятных аварийных ситуаций на транспортных магистралях, которые могут привести к возникновению поражающих факторов, в подразделе рассмотрены:**

- разлив (утечка) из цистерны ГСМ, СУГ;
  - образование зоны разлива ГСМ, СУГ (последующая зона пожара);
  - образование зоны взрывоопасных концентраций с последующим взрывом ТВС (зона мгновенного поражения от пожара вспышки);
  - образование зоны избыточного давления от воздушной ударной волны;
  - образование зоны опасных тепловых нагрузок при горении ГСМ на площади разлива.
- В качестве поражающих факторов были рассмотрены:
- воздушная ударная волна;
  - тепловое излучение огневых шаров (пламени вспышки) и горящих разлитий.

Для определения зон действия основных поражающих факторов (теплового излучения горящих разлитий и воздушной ударной волны) использовались "Методика оценки последствий аварий на пожаро- взрывоопасных объектах" ("Сборник методик по прогнозированию возможных аварий, катастроф, стихийных бедствий в ЧС", книга 2, МЧС России, 1994), "Руководство по определению зон воздействия опасных факторов при аварии с сжиженными газами, горючими жидкостями и аварийно химически опасными веществами на объектах железнодорожного транспорта" (1997 г).

Зоны действия основных поражающих факторов при авариях на транспортных коммуникациях (разгерметизация цистерн) рассчитаны для следующих условий:

тип ГСМ (бензин), СУГ (3 класс);

емкость автомобильной цистерны с .....СУГ - 14.5 кубм;

с .....ГСМ – 8 кубм;



давление в емкостях с СУГ.....1.6 МПа;  
толщина слоя разлития.....0.05 м (0,02 м);  
территория .....слабо загроможденная;  
температура воздуха и почвы.....плюс 20°С;  
скорость приземного ветра .....1 м/сек;  
возможный дрейф облака ГВС.....15-100 м;  
класс пожара.....В1, С.

Характеристики зон поражения при авариях с ГСМ и СУГ представлены в таблице:

Таблица № 25

Параметры	ж/д цистерна		а/д цистерна	
	ГСМ	СУГ	ГСМ	СУГ
Объем резервуара, м <sup>3</sup>	72	73	8	14,5
Разрушение емкости с уровнем заполнения, %	95	85	95	85
Масса топлива в разлиии, т	52,67	48,55	5,85	9,64
Эквивалентный радиус разлития, м	20,9	21,0	7	9,4
Площадь разлития, м <sup>2</sup>	1368	1387	152	275,5
Доля топлива участвующая в образовании ГВС	0,02	0,7	0,02	0,7
Масса топлива в ГВС, т	1,05	33,98	0,12	6,75
<b>Зоны воздействия ударной волны на промышленные объекты и людей</b>				
Зона полных разрушений, м	28	92	14	53
Зона сильных разрушений, м	57	184	27	107
Зона средних разрушений, м	132	426	63	247
Зона слабых разрушений, м	326	1049	155	609
Зона расстекления (50%), м	387	1246	185	723
Порог поражения 99% людей, м	28	92	14	53
Порог поражения людей (контузия), м	45	144	21	84
<b><u>Параметры огневого шара (пламени вспышки)</u></b>				
Радиус огневого шара (пламени вспышки) ОШ(ПВ), м	26	80.5	12.7	47.6

Время существования ОШ(ПВ), с	5	11	2,6	7
Скорость распространения пламени, м/с	43	77	30	59
Величина воздействия теплового потока на здания и сооружения на кромке ОШ(ПВ), кВт/м <sup>2</sup>	130	220	130	220
Индекс теплового излучения на кромке ОШ(ПВ)	2994	11995	1691	7879
Доля людей, поражаемых на кромке ОШ(ПВ), %	0	3	0	0
<u>Параметры горения разлития</u>				
Ориентировочное время выгорания, мин : сек	16:44	30:21	16:44	30:21
Величина воздействия теплового потока на здания, сооружения и людей на кромке разлития, кВт/кв.м	104	200	104	200
Индекс теплового излучения на кромке горящего разлития	29345	47650	29345	47650
Доля людей, поражаемых на кромке горения разлития, %	79	100	79	100

Предельные параметры для возможного поражения людей при аварии СУГ представлены в таблице:

Таблица № 26

Степень травмирования	Значения интенсивности теплового излучения, кВт/кв.м	Расстояния от объекта, на которых наблюдаются определенные степени травмирования, м
Ожоги III степени	49,0	38
Ожоги II степени	27,4	55
Ожоги I степени	9,6	92
Болевой порог (болезненные ощущения на коже и слизистых)	1,4	Более 100 м

### **Выводы:**

При разливе (выбросе, взрыве) опасных веществ в результате аварии транспортного средства возможно образование зон химического заражения (площадь зоны возможного заражения может составить от 0,47 до 279 км<sup>2</sup>), зон

разрушения (граница зоны среднего разрушения может составить до 150м) и пожаров. Учитывая тот факт, что полностью исключить возможность возникновения пожара на объекте невозможно, персонал, спасательные службы и специалисты по чрезвычайным ситуациям должны быть осведомлены о возможных чрезвычайных ситуациях на проектируемом объекте и готовы к реальным действиям при возникновении аварий.

### **Аварии на АЗС:**

Возникновение поражающих факторов, представляющих опасность для людей, зданий, сооружений и техники, расположенных на территории АЗС, возможно:

- при пожарах, причинами которых может стать неисправность оборудования, несоблюдение норм пожарной безопасности;
- при неконтролируемом высвобождении запасенной на объекте энергии. На АЗС имеется: запасенная химическая энергия (горючие материалы); запасенная механическая энергия (кинетическая - движущиеся автомобили и др.).

Анализ опасностей, связанных с авариями на АЗС, показывает, что максимальный ущерб персоналу и имуществу объекта наносится при разгерметизации технологического оборудования станции и автоцистерн, доставляющих топливо на АЗС.

Причинами возникновения аварийных ситуаций могут служить:

- технические неполадки, в результате которых происходит отклонение технологических параметров от регламентных значений, вплоть до разрушения оборудования;
- неосторожное обращение с огнем при производстве ремонтных работ;
- события, связанные с человеческим фактором: неправильные действия персонала, неверные организационные или проектные решения, постороннее вмешательство (диверсии) и т.п.;
- внешнее воздействие техногенного или природного характера: аварии на соседних объектах, ураганы, землетрясения, наводнения, пожары.

Сценарии развития аварий с инициирующими событиями, связанными с частичной разгерметизацией фланцевых соединений, сальниковых уплотнений, незначительных коррозионных повреждений трубопроводов отличаются от сценариев при разрушении трубопроводов, емкостей только объемами утечек.

Событиями, составляющими сценарий развития аварий, являются:

- разлив (утечка) из цистерны ГСМ.

- образование зоны разлива (последующая зона пожара);
- образование зоны взрывоопасных концентраций с последующим взрывом ТВС (зона мгновенного поражения от пожара вспышки);
- образование зоны избыточного давления от воздушной ударной волны;
- образование зоны опасных тепловых нагрузок при горении на площади разлива.

В качестве поражающих факторов были рассмотрены:

- воздушная ударная волна;
- тепловое излучение огневых шаров и горящих разливов.

Для определения зон действия основных поражающих факторов (теплого излучения горящих разливов и воздушной ударной волны) использовались "Методика оценки последствий аварий на пожаро- взрывоопасных объектах" ("Сборник методик по прогнозированию возможных аварий, катастроф, стихийных бедствий в ЧС", книга 2, МЧС России, 1994), "Методика оценки последствий аварийных взрывов топливно-воздушных смесей" (РД 03-409-01).

Зоны действия основных поражающих факторов при авариях с емкостями ГСМ рассчитаны для следующих условий:

- тип вещества .....ГСМ (бензин, ДТ);
- емкость подземная с ГСМ, ДТ .....25 кубм;
- автомобильная цистерна (топливозаправщик).....8 кубм;
- разлив топлива.....300 л;
- разлитие на подстилающую поверхность (асфальт).....свободное;
- толщина слоя разлива.....0.05 м;
- территория .....слабозагроможденная;
- происходит разрушение емкости с уровнем заполнения.....85 %;
- температура воздуха.....+20 °С;
- почвы .....+15 °С;

- скорость приземного ветра.....0.25-1 м/сек;
- класс пожара.....В1;
- при горении.....ГСМ выгорает

Характеристики зон поражения при авариях с ГСМ представлены в таблице:

Таблица № 27

Параметры	Подсценарий аварии	
	АЗС-Рац	АЗС-Рт
Объем резервуара, т	8	0,3
Масса топлива, т	6,8	0,3
Эквивалентный радиус разлива, м	12,9	1,4
Площадь разлива, кв.м	519,48	6
Доля топлива, участвующая в образовании ГВС	0,02	0,02
Масса топлива в ГВС, кг	160	5
Параметры	Подсценарий аварии	
	АЗС-Рац	АЗС-Рт
Зоны воздействия ударной волны на людей		
Зона полных разрушений, м	12,9	2,6
Зона сильных разрушений, м	32,3	6,5
Зона средних разрушений, м	55,9	14,7
Зона слабых разрушений, м	139,8	37,6
Зона расстекления (50%), м	220,5	62,2
Порог поражения 99% людей, м	15,1	4,6
Порог поражения людей (контузия), м	28,1	7,2
Параметры огневого шара		
Радиус огневого шара, м	14,1	4,46

Время существования огневого шара, с	2,8	1
Скорость распространения пламени, м/с	150-200	18
Величина воздействия теплового потока на здания и сооружения на кромке огневого шара, кВт/кв.м	130	130
Индекс теплового излучения на кромке огневого шара	1834	729,7
Доля людей, поражаемых на кромке огневого шара, %	0	0
<b>Параметры горения разлития ГСМ</b>		
Ориентировочное время выгорания разлития, мин : сек	6:41	16:44
Величина воздействия теплового потока на здания, сооружения и людей на кромке разлития, кВт/кв.м	104	104
Индекс теплового излучения на кромке горящего разлития	29345	29345
Доля людей, поражаемых на кромке горения разлития, %	79	79
<b>Поллютанты</b>		
Оксид углерода (CO) - угарный газ	2,4880	0,0683
Диоксид углерода (CO <sub>2</sub> ) - углекислый газ	0,0800	0,0022
Оксиды азота (NO <sub>x</sub> )	0,1208	0,0033
Оксиды серы (в пересчете на SO <sub>2</sub> )	0,0096	0,0003
Сероводород (H <sub>2</sub> S)	0,0080	0,0002
Сажа (C)	0,0118	0,0003
Синильная кислота (HCN)	0,0080	0,0002
Дым (ультрадисперсные частицы SiO <sub>2</sub> )	0,000008	0,000000
Формальдегид (HCHO)	0,0043	0,0001
Органические кислоты (в пересчете на CH <sub>3</sub> COOH)	0,0043	0,0001
Всего	2,7347	0,0751

Параметры горения топлива через горловину подземной емкости представлены в таблице:

Таблица № 28

Показатели	Подсценарии аварий	
	ДТ	АЗС-Ре
Количество ГСМ, кбм	25	25
Эквивалентный радиус возможного горения, м	0,6	0,6
Площадь возможного пожара при воспламенении ГСМ, кв.м	1	1
Величина теплового потока на кромке горящего разлития, кВт/кв.м	104	104
Высота пламени горения, м	2,9	3,7
Ожидаемое время горения, сут : часы	7:21	5:19
Индекс дозы теплового излучения	29345	29345
Процент смертельных исходов людей на кромке горения разлития, %	79	79
<b>Выброс поллютантов</b>		
Оксид углерода (CO) - угарный газ, т	0,1392	5,9862
Диоксид углерода (CO <sub>2</sub> ) - углекислый газ, т	0,1971	0,1925
Оксиды азота (NO <sub>x</sub> ), т	0,5145	0,2906
Оксиды серы (в пересчете на SO <sub>2</sub> ), т	0,0928	0,0231
Сероводород (H <sub>2</sub> S), т	0,0197	0,0192
Сажа (C), т	0,2543	0,0283
Синильная кислота (HCN), т	0,0197	0,0192
Дым (ультрадисперсные частицы SiO <sub>2</sub> ), т	0,000020	0,000019
Формальдегид (HCHO), т	0,0233	0,0103
Органические кислоты (в пересчете на CH <sub>3</sub> COOH), т	0,0720	0,0103
<b>Всего, т</b>	<b>1,3326</b>	<b>6,5797</b>

Показатели	Подсценарии аварий	
	ДТ	АЗС-Ре

Выводы:

1. Аварии на АЗС при самом неблагоприятном развитии носят локальный характер.

2. Воздействию поражающих факторов при авариях может подвергнуться весь персонал АЗС и клиенты, находящиеся в момент аварии на территории объекта. Наибольшую опасность представляют пожары. Смертельное поражение люди могут получить практически в пределах горящего оборудования и операторной.

3. Наиболее вероятным результатом воздействия взрывных явлений на объекте будут разрушение здания операторной, навеса и ТРК.

4. Людские потери со смертельным исходом - в районе площадки слива ГСМ с АЦ, ТРК, на остальной территории объекта - маловероятны. Возможно поражение людей внутри операторной вследствие расстекления и возможного обрушения конструкций.

5. Безопасное расстояние (удаленность) при пожаре в здании операторной для людей составит - более 16 м, при разлиии ГСМ - более 36 м.

Санитарно защитная зона АЗС должна быть не менее 100 м. Ближайшие жилые и общественные здания должны располагаться на расстоянии более 30 м от границы территории АЗС.

#### **Аварии на магистральных газопроводах**

Вследствие аварии на газопроводе возможно возникновение следующих поражающих факторов:

- воздушная ударная волна;
- разлет осколков; термическое воздействие пожара.

Анализ аварий на магистральных газопроводах показывает, что наибольшую опасность представляют пожары, возникающие после разрыва трубопроводов, которые бывают двух типов: пожар в котловане (колонного типа) и пожар струевого типа в районах торцевых участков разрыва. Первоначальный возможный взрыв газа и разлет осколков (зона поражения несколько десятков метров), учитывая подземную прокладку газопровода и различные удаления объектов по пути трассы, возможные зоны поражения необходимо рассматривать конкретно для каждого объекта.

Возможные радиусы термического поражения представлены в таблице:

Таблица № 29

Время нахождения в зоне пожара	Тип пожара	
	Колонного	Струевого



t, сек	R <sub>п 100%</sub>	R <sub>п 1%</sub>	R <sub>п 100%</sub>	R <sub>п 1%</sub>
5	306	566	690	1200
20	354	654	1060	1360
60	379	687	1114	1422

**Выводы:**

При возникновении пожара (взрыва газовой смеси) на одном из участков магистрального газопровода радиус вероятной зоны поражения может достигать 0,5 км.

### **Аварии на гидротехническом сооружении — плотине на оз. Вазаль**

На территории Южского городского поселения, г. Южа расположено водохранилище искусственного происхождения — оз. Вазаль. Излишние воды во время весеннего половодья сбрасываются в вытекающую из водохранилища р. Пионерка. Уровень воды в водохранилище поддерживается плотиной. Наиболее вероятные аварии и чрезвычайные ситуации могут возникнуть при частичном или полном разрушении плотины. Причинами возникновения аварий и ЧС могут быть:

- обрушение верхнего или низового откосов плотины;
- промыв плотины фильтрационным потоком воды;
- промыв тела плотины вследствие развития оврагообразования на низовом откосе;
- размыв плотины при переполнении водохранилища;
- появление прорыва на теле плотины (с последующим размывом) при взрыве заряда большой мощности в районе водосброса в результате нанесения авиационного удара или диверсионных действий.

Разрушительное действие волны прорыва является результатом:

- резкого изменения уровня воды в нижнем и верхнем бьефах при разрушении напорного фронта;
- изменения прочностных характеристик грунта в основании сооружений вследствие фильтрации и насыщения его водой.

Усредненные скорости движения и значения параметров поражающих факторов волн прорыва приведены в следующих таблицах.

**6.2.2 При воздействии поражающих факторов источников природных чрезвычайных ситуаций (опасные геологические процессы, опасные гидрологические явления и процессы, опасные метеорологические явления и процессы, природные пожары)**

Наиболее опасными явлениями погоды, характерными для Южского городского поселения прогнозируются следующие источники ЧС природного характера:

- сильные ветры (шквал) со скоростью 20-25 м/сек и более;
- грозы;
- град с диаметром частиц 15 мм;
- сильные ливни с интенсивностью 30 мм в час и более;
- сильные снег с дождем - 50 мм в час;
- продолжительные дожди - 120 часов и более;
- сильные продолжительные морозы (-30°C и ниже);
- снегопады, превышающие 20 мм за 24 часа;
- сильная низовая метель при преобладающей скорости ветра более 15 м/сек;
- вес снежного покрова - 100 кг/кв.м;
- гололед с диаметром отложений 20 мм;
- сложные отложения и налипания мокрого снега - 35 мм и более;
- наибольшая глубина промерзания грунтов на открытой оголенной от снега площадке - 168 см.

Характеристики поражающих факторов чрезвычайных ситуаций представлены в таблице:

Таблица № 30

Источник ЧС	Характер воздействия поражающего фактора
Сильный ветер	Ветровая нагрузка, аэродинамическое давление на ограждающие конструкции
Экстремальные атмосферные осадки (ливень, метель)	Затопление территории, подтопление фундаментов, снеговая нагрузка, ветровая нагрузка, снежные заносы
Град	Ударная динамическая нагрузка
Гроза	Электрические разряды
Морозы	Температурные деформации ограждающих конструкций,

Опасные метеорологические явления и процессы

### **Ливневые дожди**

Уровень опасности сильных дождей - высокий (повторяемость интенсивных осадков 20 мм и более в сутки - 01.-1.0 раз в год; возможно возникновение ЧС объектового и муниципального уровня). Воздействию ливневых дождей подвержена вся территория поселения. Основные направления движений фронтов с юго-востока на север и северо-восток; с юго-запада на север; с юго-запада на северо-восток и с северо-запада на юго-восток. Наиболее часто ливневые дожди проходят в период с июня по сентябрь. Основное поражающее воздействие приходится на элементы электросетевых объектов, здания с плоской поверхностью крыш, сельскохозяйственные посевы, дорожно-транспортную сеть. Для снижения ущерба дорожно-транспортной сети необходимо соблюдение норм и правил при её устройстве и обслуживании. Затопление территории и подтопление фундаментов предотвращается сплошным водонепроницаемым покрытием и планировкой территории с уклонами в сторону ливневой канализации.

**Ветровые нагрузки** – уровень опасности сильных ветров - высокий (среднее многолетнее число дней за год с сильным ветром 23 м/сек и более - более 10; возможно возникновение ЧС объектового, муниципального уровня в результате нарушения устойчивости функционирования линейных объектов энергоснабжения).

### **Выпадение снега**

Явление распространено на всей территории поселения в период с ноября по март. Интенсивность выпадения осадков носит различный характер (0,5-1 месячной нормы, частота таких проявлений 1-3 случая в зимний период), направление движения совпадает с направлением движения ветров. Прогнозируется возникновение источников ЧС объектового и муниципального уровня. Основными поражающими факторами сильных снегопадов, сопровождающихся морозами и ветрами, являются обрывы линий электропередач и возникновение снежных заносов. Конструкции кровли должны быть рассчитаны на восприятие снеговых нагрузок 180 кг/м<sup>2</sup>, установленных СНиП 2.01.07-85\* "Нагрузки и воздействия" для данного района строительства.

### **Сильные морозы**

Явление распространено на всей территории поселения. Частота явления не высокая 1-3 случая в период с ноября по февраль, наибольшая длительность явления 3-7 дней в период с декабря по февраль. С 2008 года наблюдается снижение, как частоты явления, так и длительности. Основным поражающим

фактором сильных морозов является воздействие на линейные объекты систем энергоснабжения. Источниками чрезвычайных ситуаций являются порывы инженерных систем, обрывы проводов линий электропередач замерзание природного газа в наружных сетях газопроводов низкого давления. Работа оборудования должна быть рассчитана исходя из температур наружного воздуха -29°C в течение наиболее холодной пятидневки (теплоизоляция помещений, водоочистных сооружений, глубина заложения и конструкция теплоизоляции коммуникаций должны быть выбраны в соответствии с требованиями СНиП 23-01-99 "Строительная климатология" для климатического пояса, соответствующего условиям Ивановской области).

### **Грозовые разряды**

Указанное явление сопровождается, как правило, прохождением ливневых дождей с сильными ветрами и имеет распространение на всей территории поселения. Наибольшему поражающему воздействию по статистической оценке подвержены линейные и точечные электросетевые объекты (комплектные трансформаторные подстанции, линии электропередач 10-35 кВ). Согласно требованиям РД 34.21.122-87 "Инструкция по устройству молниезащиты зданий и сооружений", СО-153-34.21.122-2003 "Инструкция по устройству молниезащиты зданий, сооружений и промышленных коммуникаций" должна предусматриваться защита проектируемых на территории поселения объектов от прямых ударов молнии и вторичных ее проявлений в зависимости от объекта строительства в пределах проектной застройки.

### **Опасные геологические процессы**

В соответствие с "Атласом природных и техногенных опасностей и рисков ЧС в РФ" (под общей редакцией Шойгу С.К., 2005) показатели природных чрезвычайных ситуаций для опасных геологических процессов на территории Южского муниципального района и Южского городского поселения в его составе следующие. Уровень опасности **карстовых процессов** не опасный (пораженность территории локальная - 1-3%). Необходимо учитывать при проектировании расположения объектов и магистральных инженерных сетей. Уровень опасности **овражной эрозии** не опасный. Основной причиной проявления является воздействие поверхностных вод в ходе таяния снега, выпадения осадков в виде дождя. Наибольшее количество оврагов расположено в границах водосбора водных объектов расположенных на территории поселения. Основной поражающий фактор овражной эрозии – обрушение грунтов, влияющее на устойчивость строений и дорожной сети. Развитие овражной эрозии необходимо учитывать при проектировании размещения объектов производственного и непроизводственного назначения.

### **Природные пожары**

Уровень опасности лесных и торфяных пожаров низкий (заторфованность территории – 1,0-5,0%; среднегодовая площадь одного пожара – 0,3 га).

Уязвимость Южского городского поселения к природным пожарам оценивается как ниже среднего по Южскому муниципальному району. Причиной возникновения лесных и торфяных пожаров, как правило, является не соблюдение установленных требований безопасного обращения с огнём граждан при отдыхе, а также неконтролируемые палы сухой травы. Основными поражающими факторами являются открытое пламя и сильное задымление территорий. С целью предупреждения лесных и торфяных пожаров необходимо совершенствование контрольно-профилактической работы с населением, надзорной деятельности, сил и средств предупреждения и тушения пожаров, технических мероприятий противопожарной защиты лесов и населённых пунктов, расположенных вблизи лесных массивов (в соответствии с требованиями Технического регламента «О требованиях пожарной безопасности»).

### **6.2.3 При наложении поражающих факторов военных чрезвычайных ситуаций, в том числе зон возможной опасности предусмотренных СНиП 2.01.51-90**

#### **Зоны возможной опасности**

Территория Южского городского поселения не расположена в зонах возможных разрушений, возможного сильного радиоактивного заражения и в зоне катастрофического затопления.

На территории Южского городского поселения размещается прибывающее эвакуанаселение согласно требований и нормативных документов в г. Южа.

**Размещение складов и баз восстановительного периода на территории поселения не планируется.**

#### **Расселение населения**

Население поселения эвакуации и расселению на территорию других поселений района не подлежит.

#### **Обеспечение защиты населения в защитных сооружениях (ЗС)**

Защита населения поселения от современных средств поражения и при воздействии источников ЧС природного и техногенного характера в ЗС осуществляется путем планомерного накопления необходимого фонда ЗС, которые должны использоваться для нужд народного хозяйства и обслуживания населения. Обеспеченность различных категорий населения и прибывающего эвакуанаселения предусматривается на территории поселения приспособляемыми ЗС (подвалами, погребами). Требуется проведение работ по заблаговременному (в особый период) дооборудованию подвальных помещений, погребов, а также выполнение мероприятий по накоплению фонда

ЗС ГО. Для развития системы ЗС ГО (в т.ч. с учётом ЗС ГО, признанным не пригодным к эксплуатации в ходе инвентаризации и списания) требуется учитывать п.п. 2.1-2.3, 2.5-2.6 СНиП 2.01.51-90. Необходимо продолжение мероприятий по обследованию заглубленных помещений, приспособляемых под ПРУ, по разработке схем размещения основных и вспомогательных помещений, с учетом объемно-планировочных требований СНиП II-11-77\* "Защитные сооружения гражданской обороны". Фонд ЗС для рабочих и служащих (наибольшей работающей смены) предприятий создается на территории этих предприятий или вблизи них, а для остального населения – в районах жилой застройки или эвакуации. ЗС следует размещать в пределах радиуса сбора укрываемых, согласно схемам размещения ЗС ГО.

#### **6.2.4 При развитии застройки территории и размещения объектов капитального строительства**

На территории Южского городского поселения планируется строительство ряда промышленных, жилых и культурно-бытовых объектов. Также планируется капитальный ремонт и реконструкция автомобильных дорог местного значения. Прокладка трасс магистральных трубопроводов по поселению не планируется; запланирована прокладка газопроводов низкого давления. При проектировании и строительстве объектов жилищного фонда, промышленного назначения, инженерных сетей в ходе перспективного развития территорий, необходимо учитывать требования раздела 3 СНиП 2.01.51-90. При проектировании и строительстве промышленных объектов требуется учитывать следующее:

- степень огнестойкости производственных, складских и административно-бытовых зданий определять в зависимости от категорий объектов по гражданской обороне и мест их размещения (п. 4.1-4.5 СНиП 2.01.51-90.);

На территории поселения отсутствуют места отдыха людей на водных объектах в летнее время купального сезона. Проектирование зон отдыха возможно при развитии системы рекреации. При размещении на территории поселения зон отдыха необходимо учитывать требования п. 3.25-3.27 СНиП 2.01.51-90.

#### **Противопожарное водоснабжение**

Состояние источников наружного и внутреннего противопожарного водоснабжения на территориях населенных пунктов, где имеется централизованное водоснабжение, требует выполнения мероприятий по устранению имеющихся недостатков, проведению ремонтов согласно требованиям и с учётом соблюдения нормативов расхода воды на наружное пожаротушение в поселениях из водопроводной сети и установки пожарных гидрантов. Анализ системы противопожарного водоснабжения в г. Южа и иных

населенных пунктах показывает, что состояние противопожарного водоснабжения не отвечает предъявляемым требованиям. На планируемых сетях водопровода настоящим проектом предусмотрено устройство пожарных гидрантов и отключающей арматуры.

### **Проходы, проезды и подъезды к зданиям, сооружениям и строениям**

Состояние подъездных путей к объектам учреждений образования, здравоохранения, культуры, к многоквартирным зданиям – находятся в удовлетворительном состоянии. Подъезды к рекам и водоемам для заправки пожарных автомобилей не имеют щебеночного покрытия, 75% из них не соответствуют требованиям.

Требуется: проектирование и реконструкция не отвечающих требованиям проходов, подъездов и проездов к зданиям, сооружениям и строениям. В этом случае, а также при дальнейшем проектировании расширении проектной застройки необходимо учитывать требования статьи 67 "Технического регламента о требованиях пожарной безопасности", утверждённого Федеральным законом от 22 июля 2008 г. N 123-ФЗ. Подъезд пожарных автомобилей должен быть обеспечен со всех сторон - к односекционным зданиям многоквартирных жилых домов, общеобразовательных учреждений, детских дошкольных образовательных учреждений, лечебных учреждений со стационаром, научных и проектных организаций, органов управления учреждений.

### **Противопожарные расстояния между зданиями, сооружениями и строениями**

Анализ имеющихся противопожарных расстояний в застройке по поселению между жилыми, общественными и административными зданиями, зданиями, сооружениями и строениями промышленных организаций, лесных массивов показывает, что 10 % из них не соответствует требованиям; от границ застройки в населенных пунктах поселения до лесных массивов - 90% соответствует требованиям. Противопожарные расстояния между жилыми, общественными и административными зданиями, зданиями, сооружениями и строениями промышленных организаций следует принимать в соответствии от степени огнестойкости и класса их конструктивной пожарной опасности.

Противопожарные расстояния от одно-, двухквартирных жилых домов и хозяйственных построек (сараев, гаражей, бань) на приусадебном земельном участке до жилых домов и хозяйственных построек на соседних приусадебных земельных участках допускается уменьшать до 6 метров при условии, что стены зданий, обращенные друг к другу, не имеют оконных проемов, выполнены из негорючих материалов или подвергнуты огнезащите, а кровля и карнизы выполнены из негорючих материалов. При размещении автозаправочных станций (АЗС), противопожарные расстояния следует

определять от стенок резервуаров, от границ площадок для автоцистерн и технологических колодцев, от стенок технологического оборудования очистных сооружений, от границ площадок для стоянки транспортных средств и от наружных стен и конструкций зданий, сооружений и строений автозаправочных станций с оборудованием, в котором присутствуют топливо или его пары.

### **Размещение подразделений пожарной охраны**

Анализ имевших место на территории поселения пожаров показывает, что размещение подразделения пожарной охраны на территории поселения обеспечивает своевременное прибытие сил и средств противопожарной службы. На территории г. Южа имеется пожарная часть, которая способна оказать помощь при пожаре населению. Дислокация подразделения пожарной охраны на территории поселения определяется исходя из условия, что время прибытия первого подразделения к месту вызова не должно превышать 10 минут.

## **6.2.5 При развитии транспортной и инженерной инфраструктур**

### **Транспортная сеть**

Для минимизации поражения элементов транспортной сети вследствие воздействия источников чрезвычайных ситуаций необходимо учитывать следующие требования. При проектировании зданий и сооружений, в проектах вновь проектируемых, реконструируемых и технически перевооружаемых действующих предприятий промышленности, энергетики, транспорта и связи разрабатывается план "желтых линий" - максимально допустимых границ зон возможного распространения завалов жилой и общественной застройки, расположенной, как правило, вдоль улиц и дорог устойчивого функционирования. Ширину незаваливаемой части дорог в пределах "желтых линий" следует принимать не менее 7 м. Разрывы от "желтых линий" до застройки определяются с учетом зон возможного распространения завалов от зданий различной этажности. Расстояние между зданиями, расположенными по обеим сторонам улиц, принимаются равными сумме их зон возможных завалов и ширины незаваливаемой части дорог в пределах "желтых линий".

Для кирпичных зданий при давлении  $\Delta P_{\text{ф}} = 0,3 \text{ кгс/см}^2$  следует ожидать полное разрушение зданий, при  $\Delta P_{\text{ф}} = 0,2 \text{ кгс/см}^2$  - сильные разрушения, при  $\Delta P_{\text{ф}} = 0,1 \text{ кгс/см}^2$  - средние разрушения, при  $\Delta P_{\text{ф}} = 0,08 \text{ кгс/см}^2$  - слабые. При типовых размерах зданий, высотой 2- 5 этажей, при плотности застройки территории не менее 30% и уклоне местности менее  $10^\circ$ , следует ожидать следующие параметры завалов:

- для 2-х этажного здания:  
размер завала от стороны секции .....3,9 м;  
отношение объема завала к объему здания.....0,35;  
высота завала в пределах контура здания .....1,9 м;



высота сплошных завалов .....1,2 м;  
 ■ для 5-ти этажного здания:  
 размер завала от стороны секции.....9,75 м;  
 отношение объема завала к объему здания.....0,43;  
 высота завала в пределах контура здания.....5,13м;  
 высота сплошных завалов.....2,25 м.

Система зеленых насаждений и не застраиваемых территорий вместе с сетью улиц и дорог должна обеспечивать свободный выход населения из разрушенных частей поселения (в случае его поражения) в парки и леса загородной зоны. Дороги и улицы должны прокладываться с учетом обеспечения возможности выхода по ним транспорта из жилых и промышленных районов на загородные дороги не менее чем по двум направлениям. Следует предусматривать строительство подъездных путей к пунктам посадки (высадки) эвакуируемого населения.

### **Источники хозяйственно-питьевого водоснабжения и требования к ним**

Водоснабжение населенных пунктов Южского городского поселения в основном осуществляется из артезианских скважин. Подача воды производится электрическими насосами с накоплением в башнях Рожновского и передачей потребителям по магистральным сетям, в т.ч. и на водоразборные колонки. Населенные пункты поселения обеспечены питьевой водой в недостаточном количестве. При расширении жилой застройки на территории г. Южа на свободных территориях требуется проектирование и строительство водопровода для обеспечения водой жителей проектируемого района в соответствии с нормами п.4.11 СНиП 2.01.51-90.

### **Газоснабжение**

Газоснабжение Южского городского поселения осуществляется природным и сжиженным газом. Подача природного газа производится от газопровода-отвода «Палех» через АГРС, расположенную на окраине г. Южа. Схема газоснабжения тупиковая с подачей газа по межпоселковым газопроводам высокого давления 1 категории. Давление газа на выходе из АГРС- 1,2 МПа. При проектировании системы газоснабжения на территории поселения, для снижения риска при воздействии поражающих факторов техногенных и военных ЧС, необходимо учитывать положения СНиП 2.01.51-90. Газоснабжение территории разрабатывается в соответствии с требованиями СНиП 42-01-2002 "Газораспределительные системы"; ПБ 12-529-03 "Правил безопасности систем газораспределения и газопотребления и учитывает требования Федерального закона от 21.07.97г. № 116-ФЗ "О промышленной безопасности опасных производственных объектов".

### **Система оповещения ГО**

Система оповещения ГО представлена телефонной междугородной связью с выходом на ЕДДС Южского муниципального района, мобильной связью. Требуется проектирование и строительство системы оповещения ГО с включением в АСЦО области через ЕДДС района, в том числе с соблюдением требований п.п.6.1, 6.10, 6.21 СНиП 2.01.51-90, а также пунктов, касающихся органов местного самоуправления «Положения о системах оповещения населения», утверждённого Приказом МЧС России, Мининформсвязи России, Минкультуры России от 25 июля 2006 г. № 422/90/376.

Радиотрансляционные сети поселения должны иметь (по заданию местного штаба ГО) требуемое по расчету число громкоговорящих средств оповещения населения. Доведение сигналов гражданской обороны до населения будет осуществляться по каналам радиовещания, по сетям радиотрансляции, телевидения. Оповещение рабочего персонала существующих и проектируемых объектов будет осуществляться по телефонной связи объекта. Сигнал оповещения ГО (о чрезвычайных ситуациях), поступивший в Главное управление МЧС России по Ивановской области, по имеющимся каналам связи (штатной аппаратуре оповещения ГО, телефону, каналам радиовещания, сетям радиотрансляции и телевидения, гудками на производствах) доводится до населения района.

Основной способ оповещения – передача речевой информации. По сигналу ГО граждане обязаны немедленно включить радио- и телевизионные приемники для прослушивания экстренного сообщения Главного управления МЧС России по Ивановской области. Сигналы оповещения передаются вне всякой очереди по автоматизированной системе централизованного оповещения, радиотрансляционной сети и телевидению. Варианты текстов сообщений при возникновении опасности в "особый период" могут быть следующего содержания:

- при воздушной опасности;
- при миновании воздушной опасности;

Текст сообщения передается в течение 5-10 минут с прекращением передачи другой информации:

- по радиотрансляции - в УКВ диапазоне;
- по телевидению - канал "Россия" (РТР).

#### **6.2.6 При проведении эвакуационных мероприятий в чрезвычайных ситуациях**

При возникновении чрезвычайных ситуаций мирного и военного времени эвакуация жителей, персонала (членов их семей) учреждений и предприятий, проводится на основании соответствующих разделов планов Гражданской обороны, действий по предупреждению и ликвидации ЧС природного и

техногенного характера Ивановской области, администрации Южского муниципального района и соответствующих планов эвакуации администрации Южского городского поселения и организаций. Сбор эвакуируемых предусматривается по месту жительства. Адреса мест и время сбора объявляются при проведении эвакуационных мероприятий всеми средствами связи. Сбор эвакуируемых осуществляется на приемных эвакуационных пунктах поселения. На территории поселения размещение сборно-эвакуационных пунктов не планируется, предусматривается размещение ПЭП (приемный эвакуационный пункт) в количестве 1 ед., в г. Южа.

#### **6.2.7 При развитии сил и средств ликвидации чрезвычайных ситуаций, мониторинга и прогнозирования чрезвычайных ситуаций и организации мероприятий первоочередного жизнеобеспечения пострадавшего населения**

На территории Южского городского поселения могут использоваться организации (силы постоянной готовности) и органы управления, представляющие следующие функциональные подсистемы РСЧС:

- предупреждения и тушения пожаров (МЧС России);
- предупреждения и ликвидации последствий ЧС в организациях;
- надзора за санитарно-эпидемиологической обстановкой;
- охраны общественного порядка.

Для ликвидации чрезвычайных ситуаций военного времени привлекаются силы и средства гражданской обороны - нештатные аварийно-спасательные формирования (НАСФ), формируемые по территориально-производственному принципу. К ликвидации чрезвычайных ситуаций в пределах поселения могут привлекаться силы и средства муниципальных и объектовых звеньев территориальной подсистемы РСЧС области, в первую очередь – силы и средства постоянной готовности организаций. С возникновением аварии комендантскую службу и поддержание общественного порядка на маршрутах эвакуации организует служба ДПС межмуниципального отдела «Южский», для чего привлекаются соответствующие силы и средства. При организации аварийно спасательных работ необходимо руководствоваться положениями ГОСТ Р 22.8.01-96 «Безопасность в чрезвычайных ситуациях. Ликвидация чрезвычайных ситуаций. Общие требования».

#### **Мониторинг и прогнозирование чрезвычайных ситуаций на территории Южского городского поселения осуществляется на муниципальном и объектовом уровнях**

На муниципальном уровне мониторинг чрезвычайных ситуаций осуществляется силами работников администрации Южского городского

поселения путём визуальных наблюдений за состоянием окружающей среды, проведением проверок состояния потенциально опасных объектов, контроля проведения мероприятий устойчивости функционирования объектов, обеспечивающих жизнедеятельность населения. Прогнозирование ЧС осуществляется на основании мониторинга и информации о прогнозе ЧС, поступающей из органов управления РСЧС.

На объектовом уровне мониторинг и прогнозирование чрезвычайных ситуаций на потенциально опасных объектах и объектах, обеспечивающих жизнедеятельность населения, организуется руководителями объектов. Обобщение и анализ информации мониторинга и прогнозирования ЧС организуется администрацией Южского муниципального района через ЕДДС района. При организации мероприятий мониторинга и прогнозирования ЧС необходимо руководствоваться положениями ГОСТ Р 22.1.01-95 «Безопасность в чрезвычайных ситуациях. Мониторинг и прогнозирование. Основные положения» Организацию и проведение мероприятий первоочередного жизнеобеспечения населения, пострадавшего в чрезвычайных ситуациях, следует организовывать на основе соответствующих планов и проводить с учётом положений ГОСТ Р 22.3.03 «Безопасность в чрезвычайных ситуациях. Защита населения. Основные положения», ГОСТ Р 22.3.01-94 «Безопасность в чрезвычайных ситуациях. Жизнеобеспечение населения в чрезвычайных ситуациях».

**Перечень мероприятий по территориальному планированию и этапы их реализации по разделу: «участие в предупреждении и ликвидации чрезвычайных ситуаций природного и техногенного характера»**

Таблица №31

№№ п/п	Наименование мероприятия	Этапы реализации	Организатор выполнения мероприятий
1	Разработка комплекса мероприятий по созданию добровольных пожарных дружин из числа жителей	Первая очередь	Администрация поселения
2	Внедрение в практику централизованного мониторинга и прогнозирования ЧС	Первая очередь	Администрация поселения

**6.3. Перечень мероприятий по обеспечению пожарной безопасности.**

Данный раздел подготовлен на основании данных из муниципальной программы Южского городского поселения «Безопасный город», утвержденной постановлением Администрации Южского муниципального района от 22.11.2016 г. № 773-п.

**Состояние системы пожарной безопасности.**

В последние годы практически во всех населенных пунктах Южского городского поселения возникали ситуации, связанные с природными

пожарами, обильными снегопадами и другими происшествиями природного и техногенного характера, вызывающие серьезные опасения.

Наиболее негативная и крайне опасная ситуация, требующая оперативных и взвешенных решений, сложилась в сфере пожарной безопасности Южского городского поселения.

Лесные пожары 2010-2011 годов наглядно показали, что представляют серьёзную угрозу для городского поселения. С целью предотвращения распространения огня на территорию Южского городского поселения ежегодно проводятся мероприятия по опашке и прокладке защитных минерализованных полос вдоль границ поселения, непосредственно прилегающих к лесным массивам. Общая площадь опашиваемой территории составляет 60 000 кв.м.

Кроме природных пожаров на территории Южского городского поселения существует угроза возгораний жилых домов, основными причинами которых являются: неосторожное обращение с огнём, неисправность приборов отопления, нарушение правил монтажа и эксплуатации печей, а также несоблюдение гражданами в полной мере требований пожарной безопасности. Кроме того, в весенне-летний период времени население активно сжигает бытовой мусор и сухую растительность на подворьях личных домовладений и придомовых территориях, что также может способствовать возникновению пожаров.

Тушением пожаров на территории Южского городского поселения занимается ПСЧ-30 ФГКУ «4 отряд ФПС по Ивановской области». Основной трудностью, возникающей перед пожарными при проведении аварийно-спасательных работ, является забор воды из пожарных гидрантов и источников наружного противопожарного водоснабжения.

На территории Южского городского поселения расположено 36 водоисточников, большинство из которых не оборудованы подъездами и площадками с твердым покрытием необходимых для забора воды пожарными машинами, и 79 пожарных гидрантов в городской водопроводной системе, из которых только 18 можно использовать для целей пожаротушения.

В последние годы администрацией Южского городского поселения проводились мероприятия по восстановлению и содержанию в исправном состоянии источников противопожарного водоснабжения — противопожарных водоёмов и гидрантов. Был осуществлён ремонт пожарных гидрантов и подъездных путей к ним с установкой табличек - указателей их месторасположения.

В 2012 году к пожарным прудам по ул. 4-я Рабочая, Мичурина, Куйбышева, Чехова, Аэродромная, Революции, Маяковского были обустроены подъезды с площадками с твёрдым покрытием. Работа в данном направлении продолжалась и в 2013 году — было обустроено 6 подъездов с площадками с твёрдым покрытием к пожарным прудам по следующим

адресам: с. Южа, ул. Черняховского, ул. Серп-Молот, ул. 2-я Нижегородская, ул. Лермонтова.

С целью обеспечения пожарной безопасности в зимнее время администрации Южского муниципального района необходимо расчищать дороги и подъезды к источникам наружного водоснабжения и создавать незамерзающие проруби.

В летний период следует осуществлять выкос сухой травы и уборку горючего мусора с территории городского поселения. Также в течение всего года сотрудникам администрации необходимо проводить собрания с жителями частного сектора по разъяснению правил пожарной безопасности с вручением памяток.

Кроме того, сотрудниками ООО «Жилищная управляющая компания» проводятся мероприятия по проверке дымоходов и печей в многоквартирных жилых домах, а также обучение граждан, живущих в МКД правилам пожарной безопасности.

### **Показатели, характеризующие текущую ситуацию в сфере обеспечения пожарной безопасности**

№ п/п	Наименование показателя	Ед. изм.	2014 г.	2015 г.	2016 г.
1	Численность населения городского поселения	тыс. чел.	13,9	13,7	13,6
2	Общая площадь территории городского поселения	га	10 421,3	10 421,3	10 421,3
3	Количество частных домовладений	шт.	4 262	4 250	4 246
4	Количество МКД	шт.	256	256	256
5	Количество водоисточников	шт.	36	36	36
6	Количество пожарных гидрантов	шт.	74	74	74

### **Сведения о целевых индикаторах (показателях) реализации мероприятий по обеспечению пожарной безопасности**

№ п/п	Наименование целевого индикатора (показателя)	Ед. изм.	Значения целевых индикаторов (показателей)				
			2015 г.	2016 г.	2017 г.	2018 г.	2019 г.
1	Обустройство противопожарных прудов	шт.	6	2	2	2	2
2	Проведение опашки населенных пунктов	кв.м.	60 000	60 000	60 000	60 000	60 000
3	Изготовление знаков безопасности, информационных табличек и указательных знаков	шт.	4 - 2015	5 - 2016	7 - 2017	10 - 2018	10 - 2019
4	Сокращение удельного веса пожаров на территории Южского городского поселения	%	22,4	22,1	22,1	19,5	19,5

**Предусматривается выполнение следующих мероприятий:**

- предупреждение и ликвидация последствий чрезвычайных ситуаций природного и техногенного характера, оказание единовременной материальной помощи гражданам, пострадавшим от чрезвычайных ситуаций и попавшим в трудную жизненную ситуацию;
- приобретение, установка и поддержание в постоянной готовности системы оповещения и информирования населения Южского городского поселения о чрезвычайных ситуациях;
- изготовление и распространение буклетов, брошюр, памяток и листовок, плакатов и баннеров по предупреждению и ликвидации последствий чрезвычайных ситуаций в границах Южского городского поселения;
- содержание и ремонт подъездных путей с площадками (пирсами) с твёрдым покрытием для забора воды пожарной техникой из источников наружного противопожарного водоснабжения;
- обустройство и очистка источников наружного противопожарного водоснабжения с установкой табличек - указателей их месторасположения;
- содержание источников наружного противопожарного водоснабжения (прорубей) в зимний период;
- проведение опашки и прокладки защитных минерализованных полос вдоль границ населённых пунктов городского поселения, непосредственно прилегающих к лесным массивам;
- проверка технического состояния и ремонт пожарных гидрантов.

**Раздел. 7. Перечень земельных участков, которые включаются в границы населенных пунктов, входящих в состав поселения или исключаются из их границ, с указанием категорий земель, к которым планируется отнести эти земельные участки, и целей их планируемого использования.**

В целях решения задач территориального планирования на первую очередь реализации Генерального плана, переводится земельный участок с к.н. 37:21:000000:997, площадью 10861 кв. м., расположенный по адресу: Ивановская область, Южский район, Южское городское поселение, 1 (земельный участок находится близ д. Реброво), из земель категории «земли сельскохозяйственного назначения» в категорию «земли населенных пунктов», для изменения границ населенного пункта – д. Реброво, путем включения земельного участка в границы населенного пункта д. Реброво, в целях приведения целевого назначения земельного участка в соответствие с его планируемым использованием.

